

ENCICLOPEDIA CANARIA • AULA DE CULTURA DE TENERIFE •

FRANCISCO PEREZ PADRON

**LAS AVES
DE CANARIAS**



Lemus

Librería-Papelería-Distribución
Catedral, 29 - Tel. 25 14 61 (Oficina)
Delgado Barreto, esq. H. Sánchez Tel. 25 11 45
LA LAGUNA - TENERIFE

LAS AVES DE CANARIAS

ENCICLOPEDIA CANARIA

FRANCISCO PEREZ PADRON

LAS AVES DE CANARIAS

SEGUNDA EDICION

**AULA DE CULTURA DE TENERIFE
1978**

© Texto e ilustraciones:
F. Pérez Padrón

Impreso en: Litografía A. Romero, S. A.
Santa Cruz de Tenerife (España)
Depósito Legal: TF. 110 - 1971
ISBN 84-500-2253-3



PROLOGO

Sin lugar a dudas, el Archipiélago Canario atraviesa en la actualidad una fase crítica en lo que a las relaciones del hombre con la Naturaleza se refiere. La intensa presión humana sobre un medio natural muy limitado está desnivelando sensiblemente el equilibrio ecológico, con el consiguiente perjuicio para quien, desde su absurdo pedestal de suma inteligencia, está labrando su propia destrucción.

Los frágiles ecosistemas insulares se resienten, cuando no agonizan, desapareciendo con ello todo un auténtico flujo de vida vegetal y animal.

Uno de los grupos vivientes en el que, de manera más espectacular, se deja sentir esta amenaza es el de las AVES. Datos concretos sobre la regresión de determinadas poblaciones y la total desaparición de algunas especies, avalan nuestra anterior afirmación.

Como al fin y a la postre, los elementos causales de tan enorme desaguisado derivan del desconocimiento casi general que el *Homo sapiens* tiene de la Naturaleza, recibimos gozosos cualquier interesante contribución al conocimiento de la misma.

Así pues, nos congratulamos y apoyamos, como en otras ocasiones hemos hecho, la iniciativa del Aula de Cultura de Tenerife que, bajo los auspicios del Excmo. Cabildo Insular de Santa Cruz de Tenerife, nos ofrece esta segunda edición —aumentada y corregida— sobre las AVES DE CANARIAS, de la que es autor Francisco Pérez Padrón.

Es de justicia reconocer y airear aquí la labor pionera que, en el campo de la Ornitología, lleva realizando Pérez Padrón hace muchos años en nuestras Islas. Desde muy corta edad, su gran amor por la Naturaleza y su afición a las aves, unido a sus magníficas dotes de observador de campo, hacen de él un auténtico naturalista.

Le conocí cuando, de regreso a Tenerife con mi recién estrenado título de biólogo, me disponía a buscar trabajo. Fue en una de esas inolvidables tertulias de los sábados por la tarde en el viejo Museo Insular de Ciencias Naturales, sito, por aquel entonces, en el Parque de la Granja. Allí, de la mano de José M.^a Fernández, Rafael Arozarena y Manuel Morales, pasábamos horas hablando sobre temas relacionados con la Naturaleza Canaria. Pérez Padrón, con su incansable y nerviosa oratoria nos contaba sus observaciones ornitológicas y experiencias de campo acumuladas, yo diría que desde siempre.

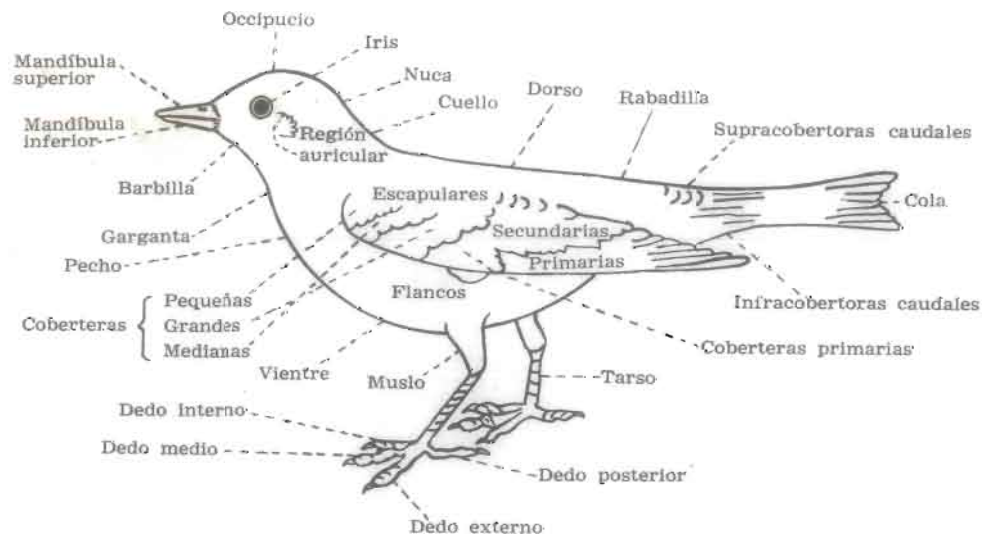
El fruto de su afición y esfuerzo cristalizó en esta publicación, cuya segunda edición hoy me honro en prolongar. Se trata de un documentado y excelente trabajo que recoge, de manera ordenada, la relativamente rica y variada avifauna de las Islas Canarias.

Al lado de los aspectos puramente científicos: descripciones de las aves sedentarias, casos de evolución insular, comportamiento, aves migratorias, etc., aparecen otros sobre los nombres vernáculos dados a nuestras aves en las distintas localidades y pueblos de las Islas.

Pérez Padrón sabe, muchas veces lo hemos comentado, la necesidad imperiosa de dar a conocer al pueblo llano lo que la fauna ornitológica significa para el equilibrio natural. El lo hace comenzando por la base, enseñando cuáles y cómo son las aves que viven en nuestro medio. A ello ha dedicado prácticamente su vida.

La Laguna, Marzo de 1977

JUAN JOSE BACALLADO ARÁNEGA



TOPOGRAFIA DE UN AVE



AVES SEDENTARIAS DE LAS ISLAS CANARIAS

Canarias, junto con los archipiélagos de Madeira, Azores y Cabo Verde, forman la conocida región macaronésica.

Estos archipiélagos volcánicos que nunca estuvieron unidos al continente, se han visto enriquecidos por una notable representación de aves con influencias oceánicas y africanas y un contado número de endemismos.

La avifauna que abunda en nuestro archipiélago es eminentemente paleártica y con muy pocos elementos etiípicos.

Canarias cuenta con las siguientes especies endémicas algunas compartidas con la isla de Madeira, como son: Bisbita Caminero, Tarabilla Canaria, Pinzón Azul, Canario, Paloma Turqué, Paloma Rabiche y Vencejo Unicolor.

De estas especies, son exclusivamente endémicas de Canarias, la Tarabilla Canaria, el Pinzón Azul y la Paloma Rabiche.

Son bastantes, sin embargo, las subespecies endémicas, algunas con características subespecíficas bien definidas.

Una de las especies que mejor ha evolucionado en nuestras islas, es el Pinzón Vulgar que cuenta con tres subespecies diferentes; así como el Herrerillo Común con cuatro.

La abundancia de zonas climáticas diferentes y la diversidad de biotópos, franja costera con vegetación halófila, piso basal de tabaibas, balos y aulagas principalmente con cultivos de tomate y platanera, zona boscosa de fayal-brezal, laurisilva, pino canario y una vegetación de alta montaña formada en su mayoría por codeso y retama, permiten una interesante fauna ornitológica representativa de las islas occidentales.

Las más desérticas (Fuerteventura y Lanzarote), con una vegetación halófila típica, una representación de interesantes xerófilas y cultivos de hortalizas de regadío (tomates, cebollas, guisantes, etc.), algunos cereales (cebada y centeno) y pastos (alfalfa y trébol), albergan una representación de aves típicamente saharianas como el Pájaro Moro, la Ganga Ortega, la Hubara Canaria y el Corredor.

AVES PASERIFORMES

Las islas Canarias son pobres en aves passeriformes endémicas. Contamos con 22 géneros, 25 especies y 36 formas, de ellos dos especies y 25 subespecies endémicas.

El orden de las PASERIFORMES, o pájaros, es el más extenso de la clase aves. De tamaño generalmente pequeño y formas variadas, las alas bien desarrolladas y adaptadas para el vuelo, tienen nueve o diez remeras primarias y la cola diez o, más corrientemente, doce timoneras. Las patas, adaptadas para posarse en las ramas, poseen cuatro dedos de los cuales tres están dirigidos hacia delante y uno atrás.

Las passeriformes son aves nidícolas y necesitan del cuidado de sus padres en las primeras semanas de vida.

Los integrantes de este orden tienen diferencias gastronómicas apreciables. Algunos son esencialmente granívoros, otros insectívoros y frugívoros y también los hay omnívoros.

Contamos con las siguientes familias:

CORVIDOS: Dentro de las passeriformes, son las aves más grandes y robustas. Tienen un pico recto, cónico y algo curvo pero muy fuerte. Las alas están formadas por diez remeras primarias, siendo más largas las externas; la cola tiene doce timoneras. Las patas no muy grandes pero sí muy fuertes. El plumaje, tanto en macho como en hembras, suele ser muy negro, con reflejos metálicos azulados. Son aves muy robustas, se alimentan de organismos de todas clases, con preferencia carroñas. Son muy inteligentes y fáciles de domesticar.

Está representada esta familia en nuestras islas por dos especies que son:

✕ El Cuervo *Corvus corax tingitanus* IRBY. De unos 62 cms. Totalmente negro con reflejos metálicos; algo más pequeño y brillante que la especie tipo. Habita en todas las islas en barrancos, montes, terrenos áridos, etc. Anida en árboles altos y peñascos; vagabundea de un lugar a otro en busca de carroña. Voz de reclamo, un «grrac» profundo y repetido.

La Chova Piquirroja *Pyrhcorax pyrrhcorax barbarus* VAURIE. Conocida vulgarmente por «graja». 39 cms. Negra con pico y patas rojas. Se encuentra solamente en la Isla de La Palma, en terrenos cultivados, acantilados, barrancos, montes; anida en rocas hendidas, agujeros de acantilados. Se nutre de insectos, gusanos, carroñas y también de frutos, bayas y semillas. Voz: Un agudo y prolongado «dyiooo» y algunos reclamos «cuuac».

MOTACILIDOS: Son pájaros de pequeño tamaño pero de siluetas muy elegantes. Su pico es delgado, recto, en punta y corto. Las alas son grandes y terminan en punta. La cola es bastante larga, compuesta de doce timoneras. Las lavanderas integrantes del género *Motacilla* tienen su larga cola en continuo movimiento. Los tarsos son largos y delgados, los dedos tienen uñas bastante desarrolladas y casi rectas. Frecuentemente se encuentran en el suelo y, según la especie, viven en zonas encharcadas y pantanosas o en terrenos áridos. Su alimentación suele ser eminentemente insectívora.

✕ En esta familia y dentro del género *Motacilla* tenemos a la Lavandera Cascadeña *Motacilla cinerea canariensis* HART. Conocida vulgarmente por «alpispa». 18 cms. Pecho amarillo, cola negra en continuo movimiento, partes superiores gris azuladas, obispillo amarillo verdoso. El macho, en período de celo, presenta la garganta negra. Vive en tierras cultivadas, barrancos, lugares encharcados y pantanosos; anida en agujeros de muros, grietas de rocas, etc. Se alimenta principalmente de insectos, siendo muy útil a la agricultura. Voz de reclamo: un «sii-iiit».

✕ El otro representante de esta familia pertenece al género *Anthus* y se trata del Bisbita Caminero *Anthus berthelotii berthelotii* BOLLE. Conocido vulgarmente por «caminero», «chilín» y «chirringo». De 14 a 15 cms. Partes superiores castañas con motas oscuras; el pecho, de color claro, está salpicado de motas negras, con los flancos algo menos y el vientre blanquecino. Las timoneras externas son blancas. Vive en terrenos áridos con tabaibas, aulagas, balos; zonas cultivadas; anida en el suelo, al pie de alguna planta. Todas las islas e islotes. Voz de reclamo: Un «chilii-chilii-chilii».

ALAUDIDOS: Son pájaros de tamaño reducido por término general, de tarsos altos y delgados, dedos desarrollados con largas uñas, siendo muy larga la del dedo pulgar. Tienen el pico robusto que, según la especie, varía de tamaño y forma; las alas pueden ser cortas y redondeadas o largas y puntiagudas. La cola, formada por doce timoneras, algo hendida en la parte superior. El plumaje es sobrio y a tono con el ambiente en donde viven. Permanecen mucho en el suelo, el cual les sirve de defensa. Son buenos voladores y excelentes cantores, imitando el canto de otras aves hasta en pleno vuelo.

En las islas esta familia está representada por dos subespecies de la Terrera Marismeña *Calandrella rufescens* (Vieill.); criando sólo en Tenerife la *Calandrella rufescens rufescens* (VIEILL.). Conocida vulgarmente por «calandria». De unos 14 cms. de longitud. De color pardo grisáceo con un ligero tinte rojizo, con pecho finamente listado y el vientre blanquecino. Vive en campos con abundantes hierbas, zonas cultivadas; anida en el suelo. Se nutre de insectos, semillas y granos. Voz: Un «priit».

Criando en varias islas, la *Calandrella rufescens polatzeki* HART. Se distingue de la *C. r. rufescens*, por su tamaño algo más pequeño y por su coloración más castaña.

PLOCEIDOS: Son pájaros robustos y de mediano tamaño. El pico es grande, cónico y bastante fuerte y las alas, de mediano tamaño, tienen nueve o diez remeras. La cola no está muy desarrollada, las patas son delgadas pero fuertes, el plumaje duro y de colores apagados en nuestras especies. Sociables y gregarios muchos de ellos; suelen ser sedentarios. Tienen una voz potente, pero no destacan como cantores.

Habitán en muy diversos lugares y se nutren principalmente de granos y semillas, por lo que suelen ser dañinos para los cultivos, de manera muy especial campos de gramíneas. En la época de cría son excelentes cazadores de insectos, con los cuales nutren a sus polluelos.

Se reproducen con mucha facilidad y se han extendido por todo el mundo.

Esta familia está representada por dos especies que son: El Gorrión Moruno *Passer hispaniolensis hispaniolensis* (TEMM.) y el Gorrión Chillón *Petronia petronia madeirensis* ERLANG.

El Gorrión Moruno, conocido vulgarmente en algunas localidades de las islas por «pájaro pollo», «palmero». De 14,5 a 15 cm. El macho tiene la garganta y pecho negros y, más extendido que en otros gorriónes, flancos listados de negro con parte superior de la cabeza y cuello castaño rojizo. Habita este pájaro glotón las proximidades de los edificios, árboles de carreteras, casas de campo; anida en aleros de tejados, huecos de las paredes y eucaliptos. Actualmente está extendido por todas las islas, encontrándose en un principio en las islas orientales. En Tenerife lleva apenas un siglo de existencia. Se alimenta de muchas clases de granos, desperdicios de comida. En el período de reproducción come muchos insectos y sus larvas, con lo que compensa en parte los daños que causa en el campo alimentándose de granos y frutos. Voz de reclamo: un «chop» o «piop».

El otro ploceido canario es el Gorrión Chillón. Conocido vulgarmente por «pión de valle» y «pájaro ermita». De 14 a 15 cm. Distínguese de la hembra de Gorrión Moruno por una mancha amarilla en la garganta, así como por motas blancas en los extremos de las rectrices. Habita en riscos, valles, casas de campo, ruinas, graneros, etc.; anida en tejados, muros, agujeros de paredes. Voz: un «be-hii».

FRINGILIDOS: Es la familia más importante de cuantas constituyen el orden de las passeriformes. Los fringílidos, son pájaros de mediano o pequeño

tamaño, pico casi cónico y apropiado para descascarillar semillas; las fosas nasales se encuentran a menudo ocultas por pequeñas plumas; las alas alargadas y puntiagudas, aunque a veces pueden ser cortas y redondeadas, poseen nueve remeras primarias. La cola, formada por doce timoneras y truncada en el extremo o con una escotadura; las patas, de longitud regular, los dedos casi siempre cortos; las uñas endebles; los tarsos están cubiertos por detrás con una especie de placas; el plumaje liso puede presentar colores muy vivos y con frecuencia distintos según el sexo. Viven en bandadas, se alimentan tanto de sustancias vegetales como animales. Fáciles de domesticar, la mayoría posee voces bellísimas: un ej. es el canario.

Esta familia está representada por especies muy interesantes, siendo algunas de ellas únicas en el mundo.

El género *Fringilla* lo integran el Pinzón Azul de Tenerife *Fringilla teydea teydea* MOQUIN-TANDON. Este bellísimo pinzón es conocido también con los nombres de «pájaro azul del Teide» y «pájaro de la cumbre». De 17,5 a 18 cms. de longitud. El macho presenta partes superiores azul plumizas, estrecha faja frontal negra; alas negruzcas con estrechos márgenes blanco azulados y cola negra; la garganta y pecho son azulados, con parte baja del pecho y vientre blancuzco. Vive en los montes de pinar que circundan al Teide; desde Las Lagunetas (La Esperanza) hasta El Portillo; Aguamansa; montes altos del Realejo, Icod, La Guancha, Garachico, Arico y sobre todo en el pinar de Vilaflor; anida en pinos, f más raramente en codeso y escobón y según algunos naturalistas del siglo pasado también la hacía en lo más espeso de las retamas (sin confirmar). Se alimenta de piñones, semillas de escobón, retama e insectos. Su voz de reclamo es una especie de «chuc-chac» y «chin-tiui».

En Gran Canaria habita el Pinzón Azul de Gran Canaria *Fringilla teydea polatzeki* HART. Se distingue del tinerfeño, por su coloración más apagada, más cenicienta; dos conspicuas barras alares blancas y pico y alas algo más cortos. Se encuentra en los montes de pinar de Tamadaba, Pajonales y Tirajana. Hábitos y costumbres como el de Tenerife.

Otros representantes del género *Fringilla* son: El Pinzón Vulgar de Tenerife *Fringilla coelebs tintillon* W, B & M-T. Conocido vulgarmente por «chau-chau», «pájaro tórtolo», «cochinero» y «pájaro de monte». De 16 a 17 cms. de longitud. El macho adulto presenta occipucio negro azulado, frente de color antracita; dorso gris azulado, obispillo y rabadilla verde-amarillento; las coberteras superiores de la cola son gris pizarra. La garganta y cara son pardoleonadas tirando a rosado en la parte baja del pecho y flancos; mitad del vientre blanco; remeras negruzcas con márgenes amarillo oliváceos; coberteras negras punteadas de blanco y las coberteras medianas formando una barra blanca sobre las alas; cola

7

negra con rectrices externas blancas. Habitan los montes de laurisilva, aunque también se encuentra en los bosques de pinar. Se halla en los montes de Las Mercedes, Esperanza, Aguamansa, Aguagarcía, Garachico; anida en pinos, laureles silvestres, castaños, etc. Se alimenta de piñones y bayas, gusta de los frutos del *Prunus lusitanica* Linn., a los que rompe el duro mesocarpio para luego comerse el blando y amargo endocarpio; también come gran cantidad de insectos y aprovecha los desperdicios de comida que suelen dejar los excursionistas en los montes. Su voz de reclamo es un «chau-chau».

En la isla del Hierro vive la *Fringilla coelebs ombriosa* HART. Conocido por «chao-chao». Semejante al tintillón, pero tiene algo de verde no sólo en la rabadilla sino en el dorso; partes inferiores más pálidas y el vientre blanquecino. Localizado en El Pinar, Frontera y montes que circundan el Valle del Golfo.

En la isla de La Palma vive la *Fringilla coelebs palmae* TRIST. Conocido por «chiri-chiri» y «pájaro de monte». De 17 a 17,5 cms. de longitud. Se distingue del tintillón por tener la rabadilla azul pizarra. Partes superiores de la cabeza, más pálidas y no tan negro azuladas. Parte superior del pecho rosada, menos leonada y el resto de las partes bajas, desde la parte inferior del pecho a las infracobertoras caudales, blancas. Se encuentra en bosques de laurisilva. Abundante en Los Tilos, donde se acercan mansamente a los visitantes que les obsequian con algunas migajas de pan u otro alimento.

El género *Carduelis* está representado por dos especies:

El Jilguero *Carduelis carduelis parva* TSCHUSI. Conocido vulgarmente por «pájaro pinto». De 12 a 12,5 cms. Hace unos años era un pájaro muy abundante en las islas, pero la caza de que ha sido objeto y tal vez la introducción en éstas del Gorrión Moruno han hecho que disminuya de una manera considerable esta especie.

Ambos sexos iguales en coloración; cara de color carmín, cabeza blanca y negra, dorso pardo leonado y obispillo blanco, alas negras con marcada banda amarilla. La subespecie canaria, se puede distinguir de la especie tipo, por su menor tamaño, color del dorso más apagado y pico y alas algo más cortas. Habita este polícorno fringílido zonas cultivadas y terrenos baldíos con cardos; en Tenerife se encuentra en Las Mercedes, Tejina, Valle de Guerra, Tacoronte, etc.; anida en la parte más alta de una conífera, castaño, almendro. Su voz de reclamo es un «tsi-gelit».

El otro *Carduelis* es el Verderón Común *Carduelis chloris aurantiiventris* (CABANIS). De 14 a 15 cms. De muy reciente introducción en Canarias, pues no se ha citado en las islas como especie sedentaria. El macho es de color verde oliváceo en las partes superiores, amarillo en las inferiores, con obispillo amarillo verdoso y color amarillo en las

alas y cola. Se encuentra éste pájaro en las islas de Tenerife y Gran Canaria. En Tenerife, es abundante por La Laguna, Los Rodeos, La Esperanza, Las Mercedes, Valle de Guerra, Tacoronte, El Sauzal, La Victoria, etc. En Gran Canaria, por Tafira, Santa Brígida, San Mateo. Anida en setos, arbustos, *Cupresus sp.* y otras coníferas; se alimenta de semillas, e insectos; su voz de reclamo es un «siup» y «tsurrii»; también emite algunas notas como de pinzón tintillón.

El género *Acanthis* presenta al Pardillo Común *Acanthis cannabina* (Linn.), del que se citan dos subespecies en Canarias, una el *Acanthis cannabina harterti* (Bann.) en Lanzarote, y el *Acanthis cannabina meadowaldoi* Hart., en Tenerife. Longitud de estas subespecies: 13 cm. Conocido vulgarmente en Tenerife por «millero» y por «linacero» en Gran Canaria. El macho en celo presenta manto de color pardo castaño, remeras y timoneras pardo oscuras con bordes blancos; cabeza gris ceniza, frente y pecho rojo carmín y garganta blanquecina con listas pardas. Vive en linderos de montes, zonas cultivadas, terrenos áridos y con cardos; anida en brezos, tagasastes (*Cytisus proliferus*), perales y otros árboles frutales. Extendido por todas las islas. Se nutre de semillas, granos y algunos insectos, sobre todo en el período de reproducción. Voz de reclamo: una especie de «tsuuiit» y «gaek».

El género *Rodopechys* está representado por el Camachuelo Trompetero o Pájaro Moro *Rodopechys githaginea amantum* (HART.). Conocido vulgarmente por «pájaro piano». 13 cms. El macho es de color pardo grisáceo, con matices rosados en cara, partes inferiores, alas y obispillo; pico rojo coral. Habita en lugares secos y pedregosos; en Tenerife se puede ver en las zonas áridas del sur, desde El Porís a playa de Santiago. Siendo abundante en El Médano, Los Cristianos y Adeje. En Gran Canaria, por Maspalomas, Mogán, San Nicolás de Tolentino, Agaete, Arguineguín, Gáldar. En Lanzarote y Fuerteventura es muy numeroso; anida en el suelo y entre las peñas; comedor de grano y brotes de plantas. Voz de reclamo una especie de «kae-kae-kae».

El género *Serinus* está representado por ese excelente cantor que es el Canario *Serinus canarius canarius* (Linn.). 12,5 cm. El macho es de color amarillo verdoso en la frente, región superciliar, garganta, pecho y rabadilla; bajo vientre e infracoberteras caudales de color blanco; dorso gris verdoso salpicado de negro; remeras grises y coberteras verdeamarillentas y timoneras grises orilladas de amarillo verdoso. La hembra es de colores más apagados. Habita en campos, cultivos, barrancos donde abundan las higueras, montes de coníferas y laurisilva; se encuentra sólo en las islas más occidentales (Gran Canaria, Tenerife, Palma, Gomera y Hierro); anida en pinos, laureles silvestres, tagasastes, brezos; se nutre de diversas sustancias vegetales, tales como yemas de plantas, semillas, granos y

sobre todo higos, que son muy de su agrado. Voz de reclamo: una especie de «pii».

EMBERICIDOS: Esta familia está representada por una especie que algunos ornitólogos la incluían en la familia Frigillidae: El Triguero *Emberiza calandra thanneri* TSCHUSI. 18 cms. De color pardo, listado en dorso y pecho. Vive en campos de trigo y zonas cultivadas; anida en el suelo, entre el trigo, dentro de algún cardo, etc. Vive en todas las islas y suele verse en los campos de trigo, en los cuales desarrolla sus actividades gastronómicas. Voz: Un «tic» breve y «sziip» largo.

PARIDOS: Son pájaros de pequeño o mediano tamaño. Su aspecto es gracioso y delicado; su pico, corto, cónico y afilado; los tarsos delgados; los dedos, cortos con uñas ganchudas y afiladas, alas cortas y redondeadas con diez remeras primarias; la cola, no muy larga en la mayoría de las especies, tiene doce timoneras y el plumaje es abundante, suave y en muchos de ellos de colores apagados. Estos bonitos y graciosos pajarillos son muy vivaces y se reproducen de manera numerosa. Gustan mucho de los bosques con pinos, en los cuales hacen infinidad de piruetas con el fin de agenciarse el sustento, formado generalmente por substancias animales: insectos, arácnidos, etc., y alguna que otra substancia vegetal.

Son muy fieros con otras especies paseriformes.

X Esta familia está representada en las islas por cuatro subespecies del Herrerillo Común *Parus caeruleus* L. En las islas de Tenerife, Gran Canaria y Gomera vive el *Parus caeruleus teneriffae* LESS. Conocido vulgarmente por: «chirrero», «ratonero», «chiviri-chiviri», «encabestrado», «corbatita» y «frailero». Los machos, con 11,8 cms. de longitud y las hembras unos 11,2 cms. De color azul en píleo, dorso, alas y cola; partes inferiores amarillas; mejillas blancas con lista negra a través del ojo, alrededor de la nuca y mejillas hasta el mentón; píleo bordeado de blanco. Habita en montes, setos, jardines. Distribuido por casi toda la superficie de estas islas; anida en agujeros de árboles y paredes, se nutre con insectos y sus larvas que capturan bajo la corteza de los árboles, frutos y también semillas. Voz un «chirr-chirr-chirr».

En Lanzarote y Fuerteventura vive el *Parus caeruleus degener* HART. Vulgarmente «alegría». Los machos con 11,6 cms. y 11,2 las hembras. Se distingue del tinerfeño por tener el dorso gris pizarra, con las coberturas alares y secundarias manchadas de blanco; centro del vientre blanquizco mostrando una clara raya negra.

En la isla de La Palma se encuentra el *Parus caeruleus palmensis* MEADE-WALDO. Vulgarmente «cencerro». Los machos promedian unos

11,9 cms. y las hembras unos 11,5 cms. Presenta el dorso gris azulado, sin brillo, pecho amarillo y vientre blanco; grandes coberteras con estrechos márgenes blancos.

En la isla del Hierro habita el *Parus caeruleus ombriosus* MEADE-WALDO. Los machos con unos 12 cms. y las hembras unos 11,6 cms. Verde oliváceo en el dorso; pecho y vientre amarillo como el de Tenerife, pero más oscuro. Coberteras alares bordeadas de blanco grisáceo.

LÁNIDOS: Son pájaros de mediano tamaño, de pico grande, con la rama superior encorvada y denticulada, asemejándose al pico de un ave de rapiña. Por lo tanto, los Lánidos son las rapaces del orden de los passeriformes.

Tienen los tarsos robustos y de mediana longitud, dedos cortos con fuertes y ganchudas uñas, alas con doce remeras, unas veces largas y puntiagudas, otras redondeadas; la cola tiene doce timoneras y el plumaje es duro y abundante.

Son grandes cazadores de insectos y pequeños reptiles. Tienen la costumbre de clavar en algún espinoso las piezas capturadas y de esta manera procurarse un buen almacén de provisiones.

Representados en Canarias por el Alcaudón Real Moruno *Lanius excubitor koenigi* HART. Conocido vulgarmente por «alcairón». 24 cms. De color blanco, negro y gris con pico grande, con la rama superior encorvada y denticulada. Habita en lugares áridos con matorral —tabaibas, aulagas— así como retamas, escobones, etc. Anida en la maleza. En Tenerife se ve por Las Cañadas, Portillo y sur de la isla; se alimenta de lagartos, «perenquenes», saltamontes, grillos, escarabajos (sobre todo del género *Pimelia*), ratoncillos y algún pajarillo. Su voz de reclamo puede interpretarse por un «choce-choce».

TURDIDOS: Son pájaros muy variados en tamaño y formas así como en su modo de vida.

De formas bastantes esbeltas por lo general, poseen robustas patas, muy bien adaptadas para saltar por el suelo. Su pico es típico de insectívoro, algo curvado; alas formadas por diez remeras y la cola por doce timoneras. Su plumaje es abundante y en los ejemplares jóvenes es siempre moteado. Casi todos poseen voces melodiosas.

Habitan tanto zonas áridas —caso de las tarabillas— como parajes húmedos y ricos en vegetación, como los mirlos. Se alimentan tanto de substancias vegetales como animales.

Esta familia la integran: El Mirlo *Turdus merula cabreræ* Hart. 25 cms.

El macho es de color negro con pico y círculo perioftálmicos de color amarillo anaranjado. Habita en montes, setos, jardines, parques, fincas, cultivos de plátanos; anida en zarzas, arbustos, cedros, araucarias, piñas de plátanos. Se encuentra en todos los montes verdes y húmedos de las islas occidentales; en Tenerife es común en los montes de Las Mercedes, La Esperanza, Aguamansa, Garachico y otras zonas cultivadas de la Isla. Se alimentan de frutos, bayas, granos e insectos; gustan mucho de las «creces», que son los frutos de la Faya o *Myrica faya* (Ait.); su voz puede expresarse por un «chinc-chinc-chinc», un inquieto «chuuc» y un fino «tsii».

El Petirrojo *Erithacus rubecula* (Linn.). Este bello túrdido está representado en las islas por dos subespecies; en las tres más occidentales, Palma, Gomera y Hierro, vive una de estas dos subespecies, conocida científicamente por *Erithacus rubecula microrhynchus* Reich., muy parecida a la especie europea *Erithacus rubecula* (Linn.). En Tenerife y Gran Canaria se encuentra la otra subespecie, el *Erithacus rubecula superbus* Koen. Conocido vulgarmente por: «papito», «pájaro de San Antonio» y «pechuguita». 14 cms. Los machos tienen partes superiores castaño oliváceas; frente, grisácea; coberteras auriculares y lados del cuello grises. Una ancha banda frontal de un intenso rojo herrumbre se extiende hasta las bridas; barbilla, garganta y pecho son del mismo color; parte baja del pecho y vientre, blancos; alas y cola, castañas. Vive en los montes de laurisilva, pinar y en fincas; anida en huecos de árboles, brezos, pinos, etc. Se alimenta de insectos, frutos, bayas y alguna semilla. Se encuentra en todos los montes de estas dos islas. Su voz: Un «tac» áspero y un «siit» suave.

La Tarabilla Canaria *Saxicola dacotiae dacotiae* MEADE-WALDO. Vulgarmente «caldereta». De 12,5 a 13 cms. De color castaño en la frente, occipucio y nuca, con lista superciliar blanca que va desde la base del pico hasta detrás del ojo; región auricular negra con motas blancas. Pecho castaño pálido, vientre blanco, dorso castaño grisáceo y rabadilla blanca. Vive en barrancos y terrenos áridos en donde abunda la vegetación halófila (*Suaeda maritima*, *Zygophyllum fontanesii*, etc.) y matorrales espinosos como *Launaea spinosa* o «aulaga». Vive solamente en Fuerteventura; vista en las localidades de Matas Blancas, Tuineje, entre Valle de Jorós y Punta de Jandía. Anida en agujeros de paredes, entre las piedras, dentro de las rocas calcáreas, en arbustos de notable tamaño o entre las plantas espinosas. Voz de reclamo un «chut-chut».

Se ha citado también en Canarias la *Saxicola dacotiae murelae* BANN., para los islotes de Alegranza y Montaña Clara.

REGULIDOS: Son pajarillos de pequeño tamaño y es una familia que cuenta

con muy pocas especies. Tienen el pico corto y delgado, las fosas nasales semicultas por pequeñas plumas que parecen cerdas; las patas delgadas y de regular tamaño; el plumaje abundante, delicado y suave, formando en los machos de esta familia una corona roja o amarilla que les confiere el nombre de reyezuelos. Viven en los montes ricos en vegetación, donde capturan insectos y arácnidos.

Familia integrada en las islas por el Reyzeulo Sencillo Tinerfeño *Regulus regulus teneriffae* SEBB. Conocido vulgarmente por «banderita». 9,5 cms. Píleo amarillo bordeado de negro; los machos presentan en el centro de la cabeza una franja de color anaranjado; partes superiores verdes oliváceas; partes inferiores blanco sucias; las alas tienen una ancha faja negra y dos franjas blancas. Esta subespecie endémica, se diferencia de la especie tipo, por tener los márgenes negros del píleo más anchos y continuos a través de la frente; el pico es más largo y las alas más cortas. Habita en montes de coníferas, arbustos y matorrales (codesos, escobones); anida en brezos y extremos de ramas de *Pinus canariensis* CHR. & DC.; se alimenta de pequeños insectos, que suele cazar al vuelo, pulgones y también alguna pequeña semilla. Presente en Tenerife, Palma, Gomera y Hierro. Su voz de reclamo es un «chii-chii-chii».

SILVIDOS: Son pájaros pequeños, de formas esbeltas y gráciles, cola larga, alas no muy amplias; patas largas, delgadas y fuertes y con pico recto, fino y aguzado, típico de insectívoro. Su plumaje es abundante y delicado, por regla general de colores apagados. El plumaje de los jóvenes aparece generalmente salpicado de motas. La mayoría de ellos son excelentes cantores, tal como la curruca capirotada; ágiles en sus movimientos y hábiles para desaparecer entre el follaje. Son eminentemente insectívoros, aunque también gustan de las frutas y bayas.

Representada esta familia por tres especies que integran el género *Sylvia*, y una el género *Phylloscopus*.

Al primer género pertenece la Curruca Capirotada *Sylvia atricapilla obscura* TSCHUSI. Conocida vulgarmente por «capirote». 14 cms. Presenta el macho píleo negro hasta la parte superior de los ojos; dorso grisáceo; lados de la cabeza y partes inferiores, gris ceniza. La hembra tiene píleo pardo rojizo. Habita en huertos y zonas cultivadas; muy común en Gran Canaria, Tenerife, Palma, Gomera y Hierro. Anida en zarzas, rosales, castaños, cedros, ciruelos, perales y toda clase de arbustos; se nutre con insectos, frutos y bayas. Se le considera como el «ruiseñor» de las islas por su bello canto. Voz: un enfático «tec-tec».

La Curruca Tomillera *Sylvia conspicillata orbitalis* (WAH.). Conocida

vulgarmente por «zarzalero», «chirrer» y «tarraz». 12 a 13 cms. alas castaño rojizas, garganta blanca, píleo pizarroso y pecho pardo rosado; tiene un estrecho anillo ocular blanco. Esta subespecie se diferencia de la especie tipo por ser más oscura y de alas más cortas; cabeza gris oscura, dorso más castaño y coberteras primarias, castaño brillantes. Habita en jardines, zarzas, matorrales y lugares áridos con matojos; anida en zarzas y matorrales. Todas las islas. Se nutre con insectos, arácnidos y bayas principalmente. Voz de reclamo un «chrr».

X La Curruca Cabecinegra *Sylvia melanocephala leucogastra* (LEDRU). Vulgarmente «chorrera». 13 cms. El macho posee capirote negro hasta muy por debajo del ojo; garganta blanca, partes superiores grises, inferiores blancuzcas con flancos cenicientos; anillo ocular rojizo; la cola, escalonada, negra con rectrices externas blancas. Esta subespecie canaria, es un poco más pequeña que la especie tipo y tiene menos blanco en las plumas de la cola. La hembra, tiene partes superiores más grises, especialmente en el píleo. Tarajales, zarzas y matorrales de todo tipo; tabaibas y «tasaigo» (Rubia fruticosa); montes de laurisilva, sobre todo con fayales, pueden albergar a este gárrulo silvido. Vive en todas las islas. En Tenerife, presente por Valle de Guerra, Bajamar, Punta del Hidalgo y Teno; haciéndose notar por Las Mercedes y La Esperanza. Se alimenta con insectos y sus larvas, arañas, gusanos, frutos y bayas. Voz un «cha-cha-cha».

X Del género *Phylloscopus* se citan dos subespecies del Mosquitero Común. Una el Mosquitero Común de Canarias *Phylloscopus collybita canariensis* HART. Conocido vulgarmente por «hornero» y «chivita». 10,5 cms. Presenta partes superiores pardo oliváceas y partes inferiores blanco sucias con un matiz amarillo limón. Esta subespecie, es algo más pequeña y más oscura que la especie tipo. El ala es más corta y redondeada (con la segunda primaria muy corta, más corta que la octava; la cuarta y quinta son las más largas, mientras que la tercera y sexta, son casi iguales de tamaño). Vive en huertos, montes y zonas cultivadas; anida en brezos, zarzas, cedros y matorrales. Islas de Gran Canaria, Tenerife, Palma, Gomera y Hierro. En la isla de Lanzarote, está citada la subespecie *Phylloscopus collybita exsul* HART., semejante a *P. c. canariensis*, pero algo más pequeña de tamaño, con más brillo y menos castaño en las partes superiores, menos rojizo, más bien pardo amarillento en las inferiores. Se nutren con insectos, bayas, frutos. Voz de reclamo, un «chivi-chivi».

AVES NO PASERIFORMES

Las aves no paseriformes que viven en Canarias son integrantes de diez órdenes y éstos, a su vez, se componen de veintiuna familias.

Estos órdenes son: PICIFORMES, integrado por la familia de los Pícidos. CORACIFORMES, con la familia de los Upúpidos. APODIFORMES, con la familia de los Apódidos. ESTRIGIFORMES, formado por las Estrígidas y las Titónidas. COLUMBIFORMES, con los Colúmbidos y Pteróclidas. CARADRIFORMES, formado por las siguientes familias: Hematopódidos, Carádridos, Burrínidos, Glareólidos, Escolopácidos y Láridos. GRUIFORMES, con los Otídidos y Rállidos. GALLIFORMES, este orden integrado en nuestras islas por una sola familia, la de los Fasiánidos. FALCONIFORMES, integrado por tres familias: Accipitrídeos, Falcónidos y Pandiónidos. PROCELARIFORMES, orden que cuenta en nuestras islas con dos familias: Proceláridos e Hidrobátidos.

Orden: PICIFORMES. Una de las principales características de este orden es la forma de los pies. La forma de presentar los dedos en estas aves es diferente a la mayor parte de las demás aves, pues los Piciformes tienen dos dedos dirigidos hacia delante y dos hacia atrás que les son de gran utilidad para su medio de vida, que consiste en trepar por los troncos de los árboles. Las uñas son fuertes y encorvadas y les permiten asirse a los troncos.

El plumaje suele ser por regla general de vivos colores y con poca diferencia de tonos entre machos y hembras.

Los Piciformes son aves de bosques, muy buenos trepadores, sedentarios y mediocres voladores. Anidan generalmente en huecos de árboles.

Familia: Pícidos. Llamados vulgarmente «pícos». Grandes trepadores, tienen dos dedos dirigidos hacia delante y uno hacia atrás, ya que el otro se encuentra muy atrofiado. Las uñas son muy fuertes y curvas, la cola es fuerte, rígida y puntiaguda y se suelen ayudar de ella para trepar.

Tienen el pico bastante largo, subcónico, generalmente recto y muy fuerte; la lengua, bastante larga, tiene en su extremo una serie de prominencias ganchudas asemejándose a un arpón.

El cuello es delgado, largo y muy móvil; la cola tiene doce timoneras.

En Canarias viven dos subespecies del Pico Picapinos *Dendrocopos major* (Linn.). Una de ellas es el *Dendrocopos major canariensis* (Koen.), en Tenerife, y el *Dendrocopos major thanneri* Le Roi., en Gran Canaria.

La subespecie tinerfeña es conocida vulgarmente por «pájaro carpintero» y «pájaro peto». 23 cms. Dorso negro con grandes manchas blancas en los hombros; mejilla blanca con una continua franja negra; partes inferiores algo más oscuras que en la especie tipo, que las presenta blancas, con color rojo en las infracoberteras caudales; el píleo es negro y los machos tienen una mancha carmesí en la nuca. Vive en los pinares de Vilaflor, Boca de Tauce, Icod el Alto, montes de Arico; desde los

1.500 a los 1.800 mts. Anida en huecos de árboles taladrados por él mismo. Se alimenta principalmente de insectos, tales como hormigas y sus larvas, coleópteros; también comen bayas y semillas de *Pinus canariensis* CHR. & DC. Voz un «chic» sonoro y penetrante.

La subespecie de Gran Canaria vive en el pinar de Tamadaba.

Orden: CORACIFORMES. Los representantes de este orden tienen una serie de características comunes a varias familias, en las cuales hay especies que en su apariencia externa son muy diferentes unas de otras; pero todas tienen el paladar con las apófisis palatinas de los maxilares soldadas en la línea media y los pies con tres dedos hacia delante y uno hacia atrás. Las patas son cortas y frecuentemente sindáctilos, pues muchas especies tienen el dedo externo unido al medio hasta la penúltima falange. El pico, largo y fuerte, a veces muy largo; la cola, con diez o doce timoneras; plumaje poco abundante y frecuentemente de vivos colores.

Los Coraciformes construyen sus nidos generalmente en cavidades de troncos de árboles, o subterráneas, paredes, etc. Sus huevos son generalmente blancos y sus pichones nidófilos. Generalmente se alimentan de insectos, pequeños reptiles, pero algunas especies comen también frutos y bayas. Suborden: Coracioideos. Este suborden de los Coraciformes cuenta con cinco familias que son: Corácidos, Braquipterácidos, Leptosomátidos, Upúpidos y Fenicúlidos. Interesándonos la familia de los Upúpidos. Familia: Upúpidos. De formas esbeltas y elegantes, el pico, muy largo y delgado, es curvo y en forma de sable; la cola truncada en el extremo y los tarsos altos con dedos largos. Con plumaje sobrio pero vistoso y en su cabeza ostentan un copete eréctil. Gustan más del suelo que de los árboles. Construyen sus nidos en las cavidades de los troncos o en las grietas de los muros, de los cuales se desprende un nauseabundo olor, debido a la acumulación de los excrementos de las crías y del alimento que se descompone.

Representada esta familia, según algunos autores, por dos subespecies de la Abubilla *Upupa epops* L.: a) *Upupa epops fuerteventurae* POLATZEK, en Fuerteventura y b) *Upupa epops pulchra* FLOERICKE, en Tenerife.

Según Polatzek: «La *Upupa epops fuerteventurae* es algo mayor que *Upupa epops epops*, con pico algo más largo y coloración más viva».

Según Von Thanner: «*pulchra* y *fuerteventurae* son la misma especie».

Conocida vulgarmente por «tabobo» y «pu-pú». De 28 cms. de longitud. De color pardo rosado con las alas y la cola listadas de blanco y negro, tiene una cresta eréctil con la punta negra. Es muy común en las islas esta bella ave; vive en terrenos abiertos de arbolado, tierras sin cultivar, huertos, cultivos de plátanos, etc. Anida en agujeros de paredes o árboles; busca en el suelo su alimento, que suele consistir en insectos y sus larvas, gusanos y pequeños lagartos. Voz: Un sonoro «pu-put».

Orden: APODIFORMES. Son tal vez las mejores voladoras que pueblan nuestro planeta. El nombre de apodiformes, que significa sin pies, les viene de que cuando vuelan dan la impresión de no tener pies, ya que éstos están cubiertos por el plumaje y pegados al vientre. Tienen diez en dos subórdenes: uno de ellos el de los Troquitos o colibríes y el que nos interesa que es el de los Apodos.

Familia: Apódidos. Su estructura es aerodinámica; su cuerpo pequeño, alargado y tienen la cabeza ancha con pico pequeño, ancho, frágil y hendido a veces hasta detrás del ojo, lo que les permite capturar los insectos a pleno vuelo. Las alas son larguísima y falciformes (en forma de hoces); la cola tiene doce timoneras y es ahorquillada, las patas muy cortas y robustas y dedos con uñas curvas y afiladas como garras.

El plumaje es duro y de sobrio colorido. Son aves veloces y sobre-pasan con facilidad los cien kilómetros a la hora. Son grandes emigrantes y se encuentran por todo el mundo. Anidan generalmente en aleros de tejados y riscos.

Representada esta familia en las islas por dos especies que son: El Vencejo Unicolor *Apus unicolor* (JARD.). Conocido vulgarmente por «andorriña» y «avurrión». 16,5 cms. de longitud. De color negro brillante. Surca los aires de todas las islas en continua búsqueda de pequeños insectos alados, por lo cual es muy útil a la agricultura. Anida en colonias en las paredes de los barrancos, utilizando orificios de cuevas y cavidades de las rocas. Voz, un chillido agudo y penetrante.

El Vencejo Palido *Apus pallidus brehmorum* HART. De longitud similar a la especie anterior. De color castaño obscuro; brillante en las partes superiores, con la garganta blancuzca. De hábitos y costumbres como el anterior. Nidifica bajo los aleros de los tejados, casas elevadas de las poblaciones campestres; cuevas, orificios de paredes, etc.

Orden: ESTRALGIFORMES. Son nuestras conocidas rapaces nocturnas. Tienen la cabeza muy grande, los ojos grandes y redondeados, colocados en la parte delantera de la cabeza. El pico es corto, pero robusto, cubierto algunas veces en su base por una cera, y suele permanecer oculto por numerosas cerdas. Los pies son fuertes, con cuatro dedos que poseen garras curvas y duras, y colocados tres hacia delante y uno hacia atrás, o, como el dedo externo es móvil, presentando dos hacia delante y dos hacia atrás. Las alas son anchas, cóncavas, y están formadas por once remeras primarias y la cola por doce timoneras.

El plumaje es muy suave lo cual las hace muy silenciosas para la caza. Las plumas cubren los tarsos totalmente y también suelen cubrir los dedos. De vida nocturna, rápida voladoras y muy silenciosas, se alimentan

generalmente de roedores e insectos, por lo cual son grandes aliados del agricultor. Engullen enteras a sus presas y luego expulsan las partes indigeribles en pequeñas pelotas denominadas egagropilas. Anidan en troncos huecos, muros de ruinas, en los cuales ponen huevos casi esféricos y de cáscara blanca. Las crías nidícolas nacen cubiertas de un fino plumón.

Este orden de las Estrigiformes cuenta actualmente con dos familias: las Estrígidas y las Titónidas.

Familia: Estrígidas. Es la familia más amplia y comprende los buhos, mochuelos, etc. Se diferencia esta familia de las Titónidas por no tener de la misma forma el oído externo, esternón, uña del dedo medio y el plumaje. Son nocturnas y se alimentan principalmente de roedores.

Representada esta familia en las islas por el Buho Chico *Asio otus canariensis* Madar. Conocida esta especie por «coruja». De unos 35 cm. de longitud. Tiene las partes superiores pardo grisáceas y partes inferiores de color ocre, listadas de oscuro. Vive en montes de coníferas, bosques de laurisilva, barrancos, etc.; anida en nidos abandonados por otras aves. Son muy útiles alimentándose de ratones, insectos y algún pajarillo. En Tenerife es muy corriente en todas las zonas campestres de la Isla. Voz: un «jiu-jiu» o «clu-clu».

Familia: Titónidas. Tienen estas aves una gran cuenca auditiva provista de opérculos y de distinta forma que la de los Estrígidos; también los discos faciales se unen formando uno solo con aspecto de corazón.

Dos subespecies de la Lechuza Común se citan como sedentarias en el Archipiélago Canario. *Tyto alba alba* (SCOP.), que se encuentra en las islas centrales y occidentales y *Tyto alba gracilirostris* (HART.), que está restringida a Fuerteventura, Lanzarote y Alegranza.

La *Tyto alba alba* (SCOP.). Conocida por «coruja». De unos 34 cms. de longitud. Presenta partes superiores pardo-doradas finamente moteadas; partes inferiores blancas no listadas; cara blanca. Vive en sitios habitados, casas de campo, granjas y ruinas; se alimenta de ratones generalmente y presta grandes beneficios a la agricultura; anida en agujeros de viejos edificios, cavidades de rocas, campanarios, etc. En Tenerife la he visto por Las Mercedes, La Orotava y Santa Cruz. Su voz es una especie de ronquido o ladrido y también suele emitir algunos gritos extraños. La *Tyto alba gracilirostris*, se distingue de la especie tipo, por ser más oscura y algo más pequeña, y por tener el pico algo más fino.

Orden: COLUMBIFORMES. Presenta a unas aves muy conocidas que tienen una serie de características comunes como son el cráneo, el esternón, la cintura escapular, la forma de los órganos del aparato bucal, el pico y las largas alas. En este orden tenemos dos subórdenes: uno el de las Columbáceas o palomas y otro el de los Pterócleos o gansas.

Suborden: Columbáceas. De tronco corto y tosco; pico largo, blando y membranoso en la base; los tarsos cortos y en la mayor parte de las especies sin plumas; las alas, muy bien desarrolladas, son amplias y puntiagudas.

Construyen su nido de ramitas y hierbas secas, generalmente tosco y de superficie lisa, en el cual ponen de uno a dos huevos de cáscara blanca; sus pichones son nidícolas.

Son grandes voladoras y se han empleado desde muy antiguo para enviar mensajes de un lugar a otro.

Familia: Colúmbidos. De tamaño regular, tienen un tronco fuerte y macizo con un gran desarrollo pectoral. Su pico, no muy largo, tiene una parte blanda llamada cera o vulgarmente «ternilla», en la cual se abren los orificios nasales. Sus potentes alas tienen diez remeras, y su cola de doce a veinte timoneras. Son aves muy gregarias.

Representadas por la Paloma Rabiche *Columba junoniae* Hart., también conocida por «rabo blanco» y «paloma rabil». De unos 39 cm. de longitud. El macho presenta las partes superiores de un gris plumizo azulado, el cuello con un collar verde metálico con reflejos púrpuras, fundiéndose gradualmente en el manto; el pecho es castaño y este color va difuminándose hasta llegar a la cola; la rabadilla y supracoberteras caudales son gris-pizarra; la cola está cruzada por una estrecha banda; el iris es naranja y los círculos periorbitales rojos.

Vive esta columbida en las islas de Gomera y Palma. Se ve en barrancos como el de La Cordillera, en La Gomera, en Los Sauces y Garafía, en La Palma.

La Paloma Turqué *Columba trocaz hollii* GODM. 38 cms. Conocida vulgarmente por «tucón» y «paloma torquesa». El macho adulto presenta cabeza y garganta de color gris pizarra, lados del cuello y nuca verde metálicos con reflejos purpúreos; púrpura rosado metálico con reflejos verdosos en la parte posterior del cuello; alas castañas bordeadas de gris, con primarias y secundarias castaño negruzcas. Dorso, rabadilla y supracoberteras caudales gris pizarra; el pecho es vinoso con algunos reflejos rosas; flancos, vientre e infracoberteras caudales grises. Esta paloma de laurel vive en los bosques de laurisilva de Tenerife, Palma y Gomera; se alimenta de frutos de Viñátigo *Persea indica*, Loro *Laurus canariensis*, til *Oreodaphne foetens*; bayas de fayal *Myrica faya*. En Tenerife se le ha visto en La Orotava, montes de Taganana, laureles de Tacoronte, Aguagarcía, montes de Las Hiedras, El Batán y Las Carboneras, en Las Mercedes; en La Palma, en Los Sauces y Los Tilos; en La Gomera, en El Cedro. Construye su nido en brezos *Erica arborea* y en fayales *Myrica faya*.

La Paloma Bravía *Columba livia canariensis* BANN., de 33 cms. De plumaje gris azulado, más pálido en el dorso, con verde y violeta

brillante a los lados del cuello; dos anchas franjas alares cruzan las secundarias, obispillo blanco y faja terminal de la cola negra con algo de blanco en las rectrices externas. Esta subespecie, es más pequeña que *livia*, más oscura por debajo y con obispillo poco blanco. Vive en campos, montes, acantilados marinos.

En nuestras islas es bastante común; en Tenerife se la puede ver en Las Mercedes, Las Cañadas, montes de pinar de Vilaflor, La Orotava, Los Cristianos y otros lugares más; en Gran Canaria, en el barranco de Fataga; en La Palma, en Santa Cruz, La Caldera; en Lanzarote es también común, así como en los islotes de Alegranza y Montaña Clara. Anida en grietas, entre las rocas, etc. Voz igual a la de la paloma doméstica a cuyas bandadas se suele unir.

X El último representante de esta familia en las islas es la Tórtola Común *Streptopelia turtur turtur* (L.), de unos 28 cms. Con las partes superiores de color rojizo con centros de las plumas negros; una mancha con listas blanca y negra a ambos lados del cuello; garganta y pecho rosado pálido; la escalonada cola es negra con bordes blancos. Vive en campos con rastrojos de trigo y otras gramíneas, bosques de pinares, lugares volcánicos cultivados. Común en Tenerife, viéndosela mucho por Vilaflor, sur de la isla, La Orotava, Las Mercedes, La Esperanza, etc. También vive en las islas de Gran Canaria, Fuerteventura, Lanzarote y Palma. Se nutre de granos, semillas de coníferas y otras. Su voz es un «curr-urr».

Suborden: Pterócleos. Integrado por las gangas, de un aspecto parecido a las palomas, pero más tosco. Su pico es corto, subcónico y robusto. Tarsos cortos cubiertos de plumas; los tres dedos anteriores son muy cortos y unidos entre sí en buena parte; el pulgar es rudimentario o casi no existe.

Las gangas no construyen lo que se dice nido; ponen tres huevos manchados en algún hoyo del suelo. Los polluelos son nidífugos.

Viven en zonas desérticas o casi desérticas y suelen permanecer en el suelo, siendo no obstante grandes voladoras.

Familia: Pteroclidas. Esta es la única componente del suborden.

Representada por la Ganga Ortega *Pterocles orientalis aragonica* LATHAM., de unos 35 cms. de longitud. El macho presenta la cabeza de color gris amarillento, partes superiores grisáceas salpicadas de anaranjado; coberteras alares y secundarias anaranjadas; garganta castaña con mancha negra y pecho gris rosado cruzado por una fina faja negra. Vive esta ganga en terrenos áridos, desiertos, sólo en las islas orientales. Vista en Fuerteventura, por Tuinaje, Valles de Ortega, Agua de Bueyes; sur de Lanzarote; también en Gran Canaria, aunque en menor número, vista entre Telde y Arguineguín. Anida en el suelo, entre la arena. Se nutre de granos, tréboles y otras plantas de zonas halófilas. Voz: Un «churr-urr-urr».

Orden: CARADRIFORMES. Son en su mayoría aves acuáticas, frecuentemente marinas, buenas voladoras y corredoras. De tamaño y aspecto diferentes, algunas tienen los tres dedos delanteros unidos; otras no bien desarrollados; el posterior suele ser pequeño, pero no en todas las especies, y está colocado a un nivel superior al de los tres restantes. Hay especies en que es muy pequeño o falta.

Se divide en tres subórdenes: Caradrios, Laros o gaviotas y Alcas.

Suborden: Caradrios. De medianas o pequeñas dimensiones, tienen estas aves la cabeza ovalada; el pico de diversos tamaños; las alas por lo general son grandes y puntiagudas, y los tarsos, de distinto tamaño y no cubiertos de pluma. Los tres dedos anteriores, la mayoría de las veces, están unidos por medio de una membrana. El primer dedo, a veces muy poco desarrollado, se encuentra situado en un nivel superior que los restantes, pudiendo faltar a veces. El plumaje es abundante pero no muy suave, y generalmente de colores apagados. Ponen huevos de color amarillento o verdoso con manchas oscuras, de los que nacen los polluelos, nidífugos y muy vivaces.

Este suborden cuenta con catorce familias, pero sólo nos interesan cinco, que son: Hematopódidos, Carádridos, Burrínidos, Glareólidos y Escolopácidos.

Familia: Hematopódidos. La familia Haematopodidae comprende un solo género con muy pocas especies. Son aves de pequeño tamaño, conocidas por ostreros, las cuales tienen el pico bastante largo, recto y muy comprimido lateralmente y con la punta roma. Las patas con sólo tres dedos, estando el segundo y tercero unidos por una corta membrana. Buenos voladores y corredores y grandes migradores.

Representada por el Ostrero Unicolor *Haematopus ostralegus meadewaldoi* BANN. Conocido en Fuerteventura por «cuervo marino», en Lanzarote por «grajo de mar» y en Alegranza por «lapero». De unos 40 cms. de longitud. De color negro con pico rojo anaranjado y patas rosadas. Una especie que se puede considerar extinguida en Canarias. Vivía en las costas y playas, nutiéndose de moluscos, cuyas conchas abrían con su largo pico. Anidaba en las playas, en cavidades naturales; se encontraba en Fuerteventura, Lanzarote, Graciosa, Lobos, Montaña Clara y Alegranza. Voz de alarma un «peepe-peepe-peepe».

Familia: Carádridos. Es una de las más importantes de este suborden. Son aves de mediano y pequeño tamaño. Poseen las patas altas y delgadas, sin dedo posterior o muy reducido, y el pico corto, recto y puntiagudo. Son buenas voladoras y corredoras, elegantes pero de colores apagados. Viven por regla general en las costas marinas, o donde haya agua. Hay especies que van a zonas abiertas donde la hierba esté crecida, como hacen muchas veces las avefrías en Los Rodeos.

Viven dos carádridos en nuestras islas y éstos son: El Chorlitejo Chico *Charadrius dubius curonicus* (GM.). y el Chorlitejo Patinegro *Charadrius alexandrinus alexandrinus* L.

La primera especie, de 15 cms. de longitud; con partes superiores pardo terrosas, collar blanco; zona alrededor del ojo negra, así como franja del mismo color en la frente y lista blanca sobre la franja negra de la frente. Un collar negro en el pecho destaca sobre las restantes partes inferiores blancas. Vive en las orillas de las charcas de agua dulce. Visto en el barranco de La Torre en Fuerteventura; en Los Cristianos, etc. Cría en los alrededores de las charcas cercanas a la costa, en el suelo. Su voz es una especie de «pii-u».

La segunda, el *Charadrius alexandrinus* LINN., de 16 cm. de longitud; presenta las partes superiores terroso pálidas; estrecha faja negra a través del ojo y pequeña mancha oscura a cada lado de la parte alta del pecho; estrecha franja alar blanca; el macho presenta fina lista superciliar blanca. Vive en playas, litorales. Se encuentra en las islas de Gran Canaria, principalmente por el sur en Maspalomas, Monte del Charco, etc.; también es frecuente en Tenerife, Fuerteventura, Lobos y Graciosa. Anida en el suelo, en alguna cavidad natural. Se alimenta de pequeños moluscos y animales marinos, así como de algún insecto. Voz: un «uit-uit-uit» suave y «puu-iiit» aflautado; grito de alarma, un «uti-rut».

Familia: Burrínidos. Son aves de patas altas, adaptadas para correr, con pies cortos, provistos de tres dedos sin membrana; alas largas y redondeadas; cabeza grande y ojos también muy grandes. Pico recto y puntiagudo, plumaje abundante y de colores apagados. Viven en zonas abiertas, desiertos, y sus hábitos son más nocturnos que diurnos. No construyen nidos, sino que ponen los huevos en algún hoyo del terreno, y sus polluelos son nidífugos.

Representados por dos subespecies del *Burhinus oedicnemus* o Alcaraván. El *Burhinus oedicnemus insularum* (Sassi), vive solamente en las islas más orientales: en Fuerteventura, Lanzarote y Graciosa.

El *Burhinus oedicnemus distinctus* (Bann.), conocido vulgarmente por «Pedro-Luis»; con una longitud de unos 40 cm. Se diferencia de la especie europea en que tiene las partes superiores oscuras, los centros oscuros con las plumas anchas, más claro en las partes inferiores (especialmente en los ejemplares de Gran Canaria), y más pequeño en tamaño. Visto en Gran Canaria, entre Telde y Arguineguín, Gáldar y Agaete, Maspalomas y otros lugares más. En Tenerife se encuentra en El Porís de Abona, Médano, etc.

Frecuenta los terrenos pedregosos, erenosos, tierras incultivadas, etc.; anida en el mismo terreno, en hoyos y cavidades; se nutre de insectos, pequeños lagartos y roedores; voz: un «pero-lui», de donde le viene el nombre vulgar.

Familia: Glareólid. De pequeño tamaño, con tarsos altos y delgados; pico corto, robusto y algo curvo; algunas especies carecen del dedo posterior. Son buenas corredoras y voladoras y eminentemente insectívoras.

Representados por el Corredor *Cursorius cursor bannermani* Roth.; conocido vulgarmente por «engaña muchachos». De 23 cms. de longitud. Comparado con el corredor europeo, tiene el dorso amarillo en lugar de blanco arenoso, ligeramente bañado de gris; el pecho de los ejemplares canarios es más oscuro y más rojizo que el de la especie continental. Habita en zonas desérticas, playas arenosas, dunas. Vive en Fuerteventura, encontrándose en las localidades de Puerto del Rosario, Tostón, Antigua, Gran Tarajal, Tuineje y otras. En Gran Canaria, en Charco de Maspalomas, cerca de Telde y extremo sur de la Isla; es poco común en Lanzarote. Se nutre principalmente de insectos. Anida en el suelo, entre las piedras; voz: un «praoc-praoc».

Familia: Escolopácidos. De pico alargado, recto o algo curvo, blando y delicado, de punta roma y con el tramo superior recorrido por profundos surcos donde se abren los orificios nasales. Tarsos altos; dedos desiguales, unas veces unidos y otras sin unir por una membrana. Alas grandes y por lo regular son buenos voladores.

Representada por la Chocha Perdíz *Scolopax rusticola rusticola* L. Conocida vulgarmente por «gallinuela». Longitud de unos 34 cms. Tiene las partes inferiores de color ocre, con un fino listado y franjas negras transversales en la parte posterior de la cabeza y cuello. Se mimetiza perfectamente en las zonas donde vive y es muy difícil descubrirla sobre el terreno. Vive en bosques de laurisilva; en La Gomera, al parecer, es la isla donde más abunda, encontrándose en El Cedro; las otras dos islas donde vive, son Tenerife y La Palma. Nidifica en algún hoyo del suelo, al pie de algún brezo (*Erica* sp.).

Suborden: Laros. Son las conocidas gaviotas; tienen la cabeza ovalada, el pico unas veces largo y delgado (charranes) y otras grueso (gaviotas). Alas largas y puntiagudas, tarsos de mediana longitud o cortos, con los tres dedos hacia adelante y unidos por una membrana. El plumaje casi igual en ambos sexos y de coloración no muy viva. La cola tiene diez timoneras y es de diferentes formas.

Construyen rudimentarios nidos en los arrecifes, en los cuales ponen huevos de color blancuzco, amarillento u oliváceo moteados de pardo. Las crías nidifugas salen del huevo con un ligero plumón.

Estos grandes pescadores se hallan subdivididos en tres familias: Láridos, Estercoráridos y Rincópidos, interesándonos sólo la primera.

Familia: Láridos. Es una familia que cuenta con bastantes especies. Tienen el tronco esbelto, alas largas y puntiagudas y la cola de forma y tamaño según la especie. Los tarsos, cortos y fuertes; los pies tienen cuatro dedos, estando los tres anteriores unidos por una membrana,

pudiendo ser el posterior muy corto.

El pico puede ser de diferentes formas como he dicho anteriormente en el suborden.

Gregarios, nidifican en grandes colonias, son buenos voladores y nadadores. Viven en todos los mares y gustan a veces de adentrarse en el interior de las islas para ir a las charcas y estanques.

En nuestras islas integran esta familia la Gaviota Argéntea *Larus argentatus atlantis* Dwight., de 56 cms. de longitud. Presenta partes superiores gris pálidas; puntas de las alas blanco y negras y pico amarillo con mancha roja. Su «habitat» son las costas, muelles, a veces el interior. Se ve frecuentemente en los puertos de Gran Canaria y Santa Cruz de Tenerife; también en Los Cristianos y Anaga; en Lanzarote y sus islotes, etc.; se alimentan principalmente de peces. Voz: un estridente «guíá» como una carcajada.

El Charran Común *Sterna hirundo hirundo* L. Vulgarmente «garajao» y «golondrina de mar». De unos 35 cms. de longitud.

Los adultos en primavera presentan las partes superiores de la cabeza negras y de color ceniciento las partes superiores del tronco, excepto el obispillo, que es blanco; partes inferiores cenicientas con tonalidades de rojo vinoso. El pico es rojo anaranjado con la punta negra y patas de color coral. Vive en litorales y playas. Islas occidentales. Anida en depresiones del terreno, a veces dentro de hierbas; se nutre de crustáceos y pequeños peces. Voz: un «crii-arr».

Orden: GRUIFORMES. Son aves de diversos tamaños y formas. Tienen tarsos altos, con alas cortas, salvo las grullas. Pies con cuatro dedos; el primero hacia atrás y más alto que los otros tres y generalmente rudimentario. Son buenas corredoras. Construyen sus nidos en el suelo. Sus crías son nidifugas. En este orden, que comprende nueve subórdenes, sólo existen dos que promueven nuestro interés principal; uno, el de los Otidos o avutardas y otro, el de los Rállidos o gallinas de agua.

Suborden: Otidos. Este suborden comprende una sola familia: la de los Otídidos.

Familia: Otídidos. Son aves robustas que viven en zonas áridas y desiertas. Tienen pico corto y romo en la punta; alas redondeadas y cortas, tarsos altos y fuertes y tres dedos cortos y robustos. El plumaje es abundante y de sobrio colorido. Son buenas corredoras y muy malas voladoras.

Representadas por la Hubara Canaria *Chlamydotis undulata fuerteventurae* (Hart.). Conocida vulgarmente por «avutarda». De 62 cms. de longitud, esta especie de moño de largas plumas blancas y negras colgantes de ambos lados del cuello se distingue del tipo europeo en que es menos amarilla; el dorso, escapulares, coberteras alares y rabadilla presentan

un mayor moteado negro, dándole al ave un aspecto general mucho más oscuro. Vive en zonas desérticas, parajes áridos, también alguna vez en terrenos cultivados; se alimenta con hormigas, coleópteros y algún vegetal. Anida en el suelo. Vive en Fuerteventura y en otro tiempo fue también corriente en Lanzarote.

Suborden: Grullidos.—Suborden que se halla subdividido en cuatro familias: Grúidos (grullas); Arámidos, Psófidos y Rállidos.

Familia: Rállidos. Es la más importante del orden, tanto por el número de géneros y especies, como por la variedad de formas y dimensiones de sus componentes. Semiacuáticas, de pequeño o mediano tamaño, de tronco algo comprimido, los tarsos altos y el dedo posterior muy corto y a la altura de los otros dedos; el pico, unas veces largo y otras corto, generalmente comprimido.

En las islas se encuentra la Polla de Agua *Gallinula chloropus chloropus* (L.). De unos 33 cms. de longitud. Escudete frontal rojo, hasta la base del pico; coloración parduzca; lista blanca irregular a través de los flancos e infracobertoras caudales blancas; patas verdosas. Vive en charcas con carrizos, juncos y cañaverales. Se alimenta con hierbas, gusanos, caracoles, etc. Anida entre plantas cercanas a las charcas. En Tenerife, se encuentra como nidificante en Bajamar. Ya Bolle, la dá como nidificante en Arguineguín (Gran Canaria) en 1856 y Von Thanner en Maspalomas en 1909.

Orden: GALLIFORMES. Son aves de tamaño más o menos grandes, patas de mediano tamaño, gruesas y fuertes, y alas cortas, redondeadas en el extremo y cóncavas. La cabeza pequeña, con pico breve, robusto y puntiagudo. La cola bien desarrollada y con un número de timoneras que varía entre ocho y treinta y dos. Las patas tienen cuatro dedos con uñas bien desarrolladas y fuertes. El plumaje abundante y suave, siendo muy semejante en unas especies y diferente en otras.

Los Galliformes son aves de terrenos abiertos, bosques y generalmente terrestres, siendo por regla general malas voladoras. Ponen de seis a diez huevos de color blancuzco, grisáceo o amarillento, en un tosco nido hecho en el suelo, dentro de algún matorral. Los polluelos nidífugos nacen cubiertos de un denso plumón.

Los Galliformes están divididos en dos subórdenes que son: Gallos y Opistocomos.

Suborden: Gallos. Es el más importante de los galliformes. Está integrado por siete familias, interesándonos sólo una: la de los Fasiánidos.

Familia: Fasiánidos. Son aves de bello plumaje, de mediano o gran tamaño y formas robustas. Tienen los tarsos altos y desnudos, provistos de espuelas. La cabeza es pequeña y el pico corto, pero fuerte. Presentan

un gran dimorfismo sexual. Sus alas están medianamente desarrolladas y son malas voladoras.

Hay especies polígamas y otras monógamas. Son esencialmente garrívoras. Construyen toscos nidos donde ponen gran número de huevos, de los que salen unos polluelos nidífugos que buscan el alimento por sí solos.

Representados por la Perdiz Común *Alectoris rufa australis* (Trist.), conocida por «perdiz de la aldea». De 34 cms. de longitud. Presenta lista blanca sobre el ojo, gorguera blanca ribeteada de negro, flancos de color gris claro, listados de castaño, blanco y negro, píleo castaño y pico y patas rojas. Ha sido introducida en Canarias. Vive en tierras cultivadas, pastizales, lugares secos, arenosos y pedregosos. Anida en el suelo. Voz: un «hac-chac-ar».

La Perdiz Moruna *Alectoris barbara koenigi* (Reich.). De 33 cms. de longitud. Presenta ancho collar castaño salpicado de blanco sucio; mejillas, garganta y peto de color gris azulado. Anillo ocular rosado; ancha lista ocre detrás del ojo; partes superiores pardo rosáceas con escapulares azul pizarra y con anchos ribetes rojos. Partes inferiores como los de la Perdiz Común, con flancos listados de gris, blanco, negro y castaño. Esta subespecie, se distingue de la especie tipo, por tener los lados de la cabeza y del cuello más grises y el dorso más oscuro. Habita las laderas de los montes, lugares semidesérticos. Vive en Tenerife, Gomera, Fuerteventura y Lanzarote. Anida en el suelo. Voz: un «caquelic» muy rápido y un «chuc-chuccuc-chucor» más lento.

La Codorniz Canaria *Coturnix coturnix confisa* Hart., de unos 17 ó 18 cms. de longitud. El macho adulto tiene las plumas de la frente y corona negras, con los márgenes externos castaños. Una pálida raya de color crema se extiende desde la parte anterior de la corona hasta la nuca. El color general de las partes superiores es castaño; de color claro en las inferiores y con listas claras y oscuras en los flancos. Se encuentra esta codorniz en las islas de; Gran Canaria, Tenerife, Palma, Gomera y Hierro. Vive en sembrados, campos de trigo, monte bajo. Anida en el suelo dentro de la hierba. Vista en Las Mercedes y La Esperanza. Voz: un «uit-uituit».

Orden: FALCONIFORMES. Son aves de rapiña, de mediano o gran tamaño; tienen la cabeza robusta, grandes ojos y pico muy fuerte comprimido lateralmente y provisto en su base de una cera donde se abren las fosas nasales. La mandíbula superior sobrepasa a la inferior y termina en gancho muy fuerte y afilado. Las alas están muy bien desarrolladas y las patas robustas, que pueden estar completamente cubiertas de plumas en algunas especies y descubiertas en otras. Los cuatro dedos son grandes, fuertes y armados de uñas curvas y afiladas. La cola es de tamaño regular.

Entre macho y hembra existe una notable diferencia de tamaño, pudiendo ser la hembra mucho mayor que el macho o viceversa. El plumaje es parecido en ambos sexos, pero puede ser variable según la especie sea joven o adulta.

Son excelentes voladoras y grandes cazadoras. Se alimentan exclusivamente de substancias animales.

Su vista es muy aguda y son susceptibles de recibir una adecuada enseñanza, aprovechada para emplearlos en la caza. Construyen sus nidos en rocas, árboles, acantilados, etc.

Los polluelos nidícolas nacen cubiertos de un plumón muy suave y tienen que ser alimentados por sus padres.

Los Falconiformes se dividen en dos subórdenes: Catartes y Halcones. Los Catartes solamente viven en el continente americano.

Suborden: Halcones. Tienen estas rapaces diurnas las fosas nasales bien distantes y separadas por un tabique óseo; las patas con dedos fuertes provistos de poderosas uñas.

Los halcones están divididos en cuatro familias, que son: Sagitáridos, Accipítridos, Falcónidos y Pandiónidos o águilas pescadoras, interesándonos solamente las tres últimas familias, pues la primera es propia del continente africano.

Familia: Accipítridos. Abarca esta familia a gran parte de las falconiformes. Son los accipítridos las aves más bellas del orden.

Representada por: El Alimoche Común *Neophron percnopterus percnopterus* (L.). Conocido vulgarmente por «guirre». De unos 60 cms. de longitud. Presenta la cabeza y garganta amarillas desprovistas de pluma; plumaje blanco sucio y primarias negras. Se encuentra generalmente en terrenos montañosos, áridos. En Tenerife se puede ver por Las Cañadas, Igueste de San Andrés, playa de La Tejita en El Médano y otras partes del sur de la Isla. Actualmente son muy contados los ejemplares que existen. Viene a ser el buitre de las Islas. Se alimenta de desechos y carroñas. Anida en acantilados.

El Milano Real *Milvus milvus milvus* Kite., de 60 cms. de longitud. Tiene la cola larga y ahorquillada de color castaño, alas estrechas, con manchas blancuzcas por debajo de las primarias, que son negras; partes superiores pardo rojizas con plumas punteadas de claro, partes inferiores rojizas con listas oscuras y cabeza blancuzca listada. Especie que en la actualidad puede considerarse extinguida de las Islas. Vivía en los montes de pinar, valles y campos de las islas de Tenerife, Gomera, Gran Canaria y, al parecer, también El Hierro. Tal vez, el D. D. T. y otros insecticidas clorados que se emplearon en la lucha contra la *Schistocerca gregaria* Forsk., pudieron acabar con las contadas parejas que quedaban hace unos años; ya que los acrididos (saltamontes, langostas, etc.) formaban parte de su dieta alimenticia. Se alimentaba de ratas, ratones, conejos,

grandes saltamontes y pájaros heridos o enfermos; gustaban también de la carroña. Anidaba en pinos. Voz: Un «hi-hi-piú».

El Gavilán *Accipiter nisus granti* Sharpe., de 28 a 37 cms. de longitud. El macho tiene partes superiores gris pizarra oscuro con mejillas rojizas y motas blancas en la nuca, partes inferiores con ondas pardorrojizas, cola con franjas gris y pardo oscuras; largas patas amarillas. La hembra tiene partes superiores pardonegruzcas con lista blanca por encima y detrás del ojo y partes inferiores blancuzcas finamente ondeadas de pardo oscuro. Vive en montes de pinar, plantaciones. Está distribuida esta rapaz por las islas de Gran Canaria, Tenerife, Palma y Gomera. En Tenerife, por el monte de Vilaflor y otros; en Gran Canaria, por los montes de San Mateo, Firgas, Teror, etc. Se alimenta de pajarillos, ratones y otros pequeños animales. Anida en lo más alto de los pinos. Voz: un grito parecido a un «pec» y también un «hig-hig-quiu».

Ratonero Común *Buteo buteo insularum* Floer. Conocido vulgarmente por «aguililla». De 50 a 55 cms. de longitud. El color general de las partes superiores es castaño; las plumas de la parte trasera del occipucio y nuca presentan las bases blancas y la parte terminal castaño; primarias negruzcas; cola de color pardo y gris con estrechas franjas y banda terminal oscura; partes inferiores blanco cremosas; pecho y costados con manchas castañas. Pico negro, cera amarillo verdosa, patas amarillo pálidas y el iris castaño. Vive en llanos, zonas cultivadas, linderos de montes, laderas, etc. Se encuentra en Tenerife por Teno y Punta Anaga, La Orotava, Las Mercedes, La Esperanza, Adeje y otros muchos lugares; en Gran Canaria por Agaete, Gáldar; en La Gomera por Hermigua; en Fuerteventura por Tuineje; también se ve en Alegranza. Muy útil al alimentarse de gran cantidad de ratones. Anida en rocas, árboles, etc. Voz: un lastimero «piuuh».

Familia: Falcónidos. Son aves de tamaño variable. Existen especies muy pequeñas y otras del tamaño de un águila. Tienen las alas largas y puntiagudas; patas cortas, con fuertes garras; la cabeza de mediano tamaño y el pico corto, curvado y acabado en punta.

Vuelan con una gran rapidez y capturan gran cantidad de presas vivas generalmente perjudiciales a la agricultura, por lo cual son muy beneficiosos.

Representados por: El Halcón Tagarote *Falco peregrinus peregrinoides* Temm., de 40 a 45 cms. de longitud. La frente es rojiza, con estrechas listas negruzcas en forma de flecha, fundiéndose gradualmente en castaño oscuro en el píleo y volviéndose rojizo brillante en la nuca. Dorsal y alas de color pizarra con listas castañas; azul-grisáceo pálido con estrechas bandas castañas en la rabadilla y supracoberteras caudales. Habita este halcón en barrancos, acantilados, montañas. Vive en las islas de Gran Canaria, en Maspalomas, barranco de La Virgen, Caldera de Bandama.

Tenerife, por Vilaflor, Arico, Granadilla. También en Lanzarote, Fuerteventura, Montaña Clara. Se nutre de pájaros, palomas. Anida en acantilados marinos, riscos. Voz: un «kek-kek».

Halcón de Eleonor *Falco eleonora* Gené. Vulgarmente: «aleta» y «falcón». De 38 cms. Tiene partes superiores de color pizarroso o bien castaño oscuro, pecho ocráceo o cremoso profusamente listado de negro. Las partes inferiores se van tornando rojizas hacia la cola. La cera es de color amarillo limón. Vive en acantilados marinos, rocas. Se encuentra en las islas orientales: en Lanzarote, por Haría; Fuerteventura, Graciosa, Montaña Clara, Roque del Este. Se alimenta de pajarillos, pequeños ratones, insectos. Anida en acantilados. Voz: un áspero «queya».

Cernícalo Vulgar *Falco tinnunculus canariensis* (Koen.), de 34 cms. de longitud. El macho tiene partes superiores castaño moteadas, partes inferiores ocráceo rojizas con algunas motas negras. Cabeza, obispillo y cola grises; la cola presenta una ancha banda negra cerca de la punta, algo blanca. La hembra tiene partes superiores pardo rojizo, listadas transversalmente en lugar de moteadas y cola rojiza con listas transversales. Es la más común de todas las falcónidas que habitan en las islas. Se encuentra en los terrenos de cultivo, monte bajo, costas, montes de pinar, barrancos, ciudades. Se encuentra en las islas de Tenerife, Gran Canaria, Palma, Gomera y Hierro. En Tenerife se puede ver por toda la Isla: en Las Mercedes, La Orotava, Güímar, Candelaria, etc. En Gran Canaria en Mogán, barranco de San Nicolás de Tolentino, pinar de Pajonales, etc. Se alimenta de lagartos, ratones e insectos (escarabajos, saltamontes) y principalmente grillos. Anida en árboles, acantilados. Voz: un «gui-gui».

Se cita en las islas más orientales otra subespecie del *Falco tinnunculus* Linn., que es el *Falco tinnunculus dacotiae* Hart. Se encuentra este cernícalo en las islas de Lanzarote, Fuerteventura, Alegranza; Graciosa y Montaña Clara. Se distingue de la otra subespecie, por ser algo más pequeño, más rojizo por encima y por presentar los machos sobre el manto y alas, las manchas de tamaño más pequeño.

Familia: Pandiónidos. Se diferencian de otros falconiformes por lo reducido que tienen los huecos lacrimales y porque el dedo externo de las patas puede doblarse totalmente hacia atrás.

Son grandes pescadoras y capturan a sus presas gracias a la posición de los dedos y de unas rugosidades que tienen en la parte inferior de sus patas.

Representada por el Aguila Pescadora *Pandion haliaëtus haliaëtus* L. Conocida vulgarmente por «guincho». De 50 a 58 cms. de longitud. Tiene las partes superiores oscuras y las inferiores blancas, con faja pectoral oscura. Cabeza blanca con pequeño moño, con amplia mancha negra a través del ojo. Vive en las costas marinas. Está distribuida por las islas de Gran Canaria, Tenerife, Fuerteventura, Lanzarote, Lobos, Montaña Clara, Graciosa y Alegranza. En Tenerife ha sido vista por San Juan de

La Rambla, Teno; en Lanzarote por Arrecife. Anida este águila en acantilados rocosos y ruinas. Voz: un agudo chillido.

Orden: PROCELARIFORMES. Estas aves marinas se caracterizan por sus orificios nasales, situados en el extremo de dos tubos que salen uno a la derecha y otro a la izquierda de la ranfóteca, que es la vaina córnea que reviste el pico, o también unidos a lo largo y saliendo uno cerca del otro. Esta característica hizo que antiguamente se denominara a estas aves Tubinarios.

Tienen el tronco robusto, las alas muy largas y estrechas y patas cortas con tres o cuatro dedos, con tres hacia delante y unidos por una gruesa membrana.

Los procelariformes anidan en cavidades del suelo o en depresiones de las rocas, donde ponen un solo huevo de color blanco. Los polluelos son nidícolas.

Se nutren de pequeños animales marinos y peces.

Este orden comprende cuatro familias: Diomedéidos, Pelecanóidos, Proceláridos e Hidrobátidos, interesándonos sólo las dos últimas.

Familia: Proceláridos. Son aves de dimensiones variables y de forma y costumbres diferentes. Las especies de gran tamaño son generalmente depredadoras y las de mediano y pequeño tamaño se alimentan de organismos marinos.

Representados por la Pardela Cenicienta *Puffinus diomedea borealis* CORY. De unos 45 cms. de longitud. De color pardo grisáceo en las partes superiores y blanco en las inferiores, con moteado grisáceo a ambos lados del pecho, el pico de color amarillo pálido, patas de color carne pálido; el dedo externo y membrana interdigital oscuros. Vive por todo el Océano Atlántico, costas. Todas las islas. Anida en oquedades de las rocas, generalmente en colonias. Se alimenta de peces, crustáceos. Voz: Un «ja-gua-guu».

Pardela Chica *Puffinus assimilis baroli* BON. Vulgarmente «tahoce», de 26 cms. de longitud. Negra en las partes superiores y blanca debajo, patas muy oscuras. Vive en alta mar, generalmente en grupos. Se encuentra en las islas de Gran Canaria, Tenerife, Graciosa, Montaña Clara y alguna otra. Se alimenta de peces y pequeños animales marinos. Anida en agujeros del suelo, cavidades de las rocas, etc.

Petrel de Bulwer *Bulweria bulwerii bulwerii* (Jard. & Selby). Denominado vulgarmente por «perrito». De 28 cms. de longitud. Completamente negro hollín, excepto la barbilla que es gris. Cola en forma de cuña y mayor que en otros petreles; pies rosáceos. Propio de las islas atlánticas, se encuentra en muchas de nuestras islas. En Tenerife ha sido visto por Santa Ursula y es nidificamente en Montaña Clara y Alegranza. Se alimenta

de pequeños moluscos, peces, etc. Para nidificar, utilizan orificios de acantilados, cavidades de las rocas... Ponen un solo huevo en la roca desnuda, sin construir nido alguno.

Familia: Hidrobátidos. Son aves de pequeño tamaño. Tienen los tarsos mayores que otros procelarifformes; la membrana interdigital muy desarrollada y los dedos poseen uñas planas; los orificios nasales se abren a poca distancia de la base del pico.

Representados por el Paiño Común *Hydrobates pelagicus* (Linn.), de 15 cms. de longitud. Esta pequeña ave vive en los mares que circundan a algunas islas como la de Tenerife, donde se le ha visto cerca de Punta del Hidalgo; en Montaña Clara, Roque del Este. Se alimenta de crustáceos, peces, moluscos, etc. Anida entre piedras, cavidades del suelo. El color de esta especie es negruzco, con las alas alargadas, obispillo blanco y cola negra cuadrada.

MIGRACION DE AVES A CANARIAS

Las Canarias, dado su agradable clima, son un paraíso a donde llegan buen número de aves en su época migratoria. Muchas aves, al concluir su época de cría y empezar el frío en el continente europeo, emigran a tierras más cálidas en donde procurarse el sustento; esta tierra es Africa y muchos pájaros hacen escala en estas islas y otros se quedan con nosotros durante todo el invierno antes de partir para el continente negro.

Se puede fijar en algo más de cien especies las aves que llegan a nuestras islas. Unas se presentan en verano y la mayoría son invernantes.

Hay especies que realizan migraciones de una a otra o bien dentro de la misma isla, según la escasez de alimentos o los cambios de temperaturas.

Es difícil la mayoría de las veces distinguir a simple vista algunas especies integrantes de una misma familia, pues como muchas de estas aves vienen en plumaje invernal se parecen entre sí y aún un buen ornitólogo puede dudar de si es tal o cual especie.

Voy a citar las que más frecuentemente llegan a nuestras islas y las localidades donde he visto o sé de algunas de estas especies.

Del orden de las «Paseriformes» se citan las siguientes:

CORVIDOS. Grajilla *Corvus monedula* (L.), en Tenerife.

ORIOLIDOS. Oropéndola *Oriolus oriolus* (L.). Un macho en Las Mercedes (primavera de 1970). También citas para Gran Canaria y Lanzarote.

ESTURNIDOS. Estornino Pinto *Sturnus vulgaris* L. Visto en Tenerife (Las Mercedes, Santa Cruz, Los Rodeos). Fuerteventura (Matas Blancas, dic. de 1971). Estornino Negro *Sturnus unicolor* Temm. Tenerife (La Laguna).

MOTACILIDOS. Lavandera Blanca Común *Motacilla alba alba* L. Tenerife (Los Rodeos, Tejina, Las Mercedes, Las Cañadas, Santa Cruz). Fuerteventura (Matas Blancas, Valle de Jorós, Tarajalejo, Morro de Jable). Lavandera Boyera Ibérica *Motacilla flava iberiae* Hart. Tenerife (Las Mercedes 1967) y Fuerteventura (Matas Blancas, 17-5-75). Bisbita Arbóreo *Anthus trivialis* (L.). Tenerife, Fuerteventura y Lanzarote. Bisbita Común *Anthus pratensis* (L.). Tenerife (Los Rodeos, dic. 1970) y Fuerteventura (Matas Blancas, 9-XII-71).

ALAUDIDOS. Alondra Común *Alauda arvensis* L. Como invernante en Tenerife y Gran Canaria; en paso primaveral y otoñal en Fuerteventura y Lanzarote. Calandria *Melanocorypha calandra* (L.). Tenerife (La Laguna).

HIRUNDINIDOS. Golondrina Común *Hirundo rústica* L. Tenerife (Las Mercedes, Los Rodeos y San Andrés). Avión Común *Delichón urbica* (L.). Tenerife (Puerto de la Cruz 1959; La Orotava, Las Mercedes y Las Galletas (29-I-77). Avión Zapador *Riparia riparia* (L.). Avión Roquero *Ptyonoprogne rupestris* (Scop.). Tenerife y Fuerteventura.

LANIDOS. Alcaudón Dorsirrojo *Lanius collurio* L. Tenerife (Vilaflor). Alcaudón Común *Lanius senator* L. Tenerife (Las Mercedes).

FRINGILIDOS. Lúgano *Carduelis spinus* (L.). Tenerife (La Laguna y Anaga). Verderón Común *Carduelis chloris aurantiiventris* Cabanis ? Fuerteventura. Pinzón Real *Fringilla montifringilla* L. Fuerteventura (Valle de Jorós 8-12-71). Gorrión Alpino *Montifringilla nivalis* L. Tenerife (La Orotava). Escribano Nival *Plectrophenax nivalis* (L.). Tenerife (Punta del Hidalgo). Escribano Sahariano *Emberiza striolata* (Licht) Tenerife (Punta del Hidalgo).

MUSCICAPIDOS. (Turdidos, Sílvidos, etc.). Zorzal Común *Turdus philomelos* Brehm. Tenerife (Las Mercedes, Aguamansa). Zorzal Alirrojo *Turdus iliacus* L. Zorzal Real *Turdus pilaris* L. Tenerife y Lanzarote. Colirrojo Real *Phoenicurus phoenicurus* (L.). La subespecie *P. p. phoenicurus*, en Tenerife, Gran Canaria, Fuerteventura y Lanzarote. Colirrojo Tizón *Phoenicurus ochruros gibraltariensis* Gmelin. Tenerife (3-XI-76). Pechiazul *Luscinia suecica* (L.). 1) *L. suecica suecica* (L.) ó pechiazul de medalla roja, en Tenerife (La Laguna) y 2) *L. suecica cyanecula* (Meisn.) ó pechiazul de medalla blanca, en Tenerife y Lanzarote. Tarabilla Común *Saxicola torquata* (L.). Islas orientales. Tarabilla Norteña *Saxicola rubetra* (L.). Tenerife (Bajamar, 1970 y Las Mercedes). Collalba Gris *Oenanthe oenanthe* (L.). Tenerife (Las Mercedes, 1968). Collalba Desértica *Oenanthe deserti homochroa* (Tristram). Tenerife. Collalba Rubia *Oenanthe hispanica* (L.). Tenerife. Mosquitero Musical

Phylloscopus trochilus (L.). Fuerteventura (Matas Blancas, 9-XII-71; El Hierro (El Pinar, 22-X-76). Mosquitero Silvadur *Phylloscopus sibilatrix* (Bechst.). Tenerife (las Mercedes). Mosquitero Común Europeo *Phylloscopus collybita* (Viell.). Se citan tres subespecies: 1) *P. collybita collybita*, en Fuerteventura y Lanzarote; 2) *P. collybita abietina* (Nilsson), en Roque del Este (sep. 1931) y 3) *P. collybita ibericus* Tic. en Roque del Este (sep. 1931). Curruca Zarcera *Sylvia communis* Lath. Islas orientales. Curruca Mosquitera *Sylvia borin* (Boodd.). Tenerife (11-5-1912). Curruca Capirotada Europea *Sylvia atricapilla atricapilla* (L.). Tenerife, Gran Canaria y Fuerteventura. Carricero Común *Acrocephalus scirpaceus* (Herm.). Fuerteventura (Matas Blancas, 17-5-75). Carricero Tordal *Acrocephalus arundinaceus* (L.). Tenerife. Carricero Cejudo *Acrocephalus paludicola* (Vieill.). Fuerteventura y Roque del Este. Buscarla Pintoja *Locustella naevia* (Bodd.). Roque del Este. Zarcero Común *Hippolais polyglotta* (Vieill.). Roque del Este. Zarcero Pálido *Hippolais pallida* (Hempr. y Eh.). Tenerife (Vilaflor). Papamoscas Gris *Muscicapa striata* (Pall.). Tenerife (La Orotava 1959 y Vilaflor, 30-9-75). Fuerteventura (Matas Blancas). Papamoscas Cerrojillo *Muscicapa hypoleuca* (Pall.). Tenerife (Las Mercedes, octubre 1969 y Cañada Blanca). Papamoscas Papirojo *Muscicapa parva* Bechst. Lanzarote. Petirrojo Europeo *Erithacus rubecula rubecula* (L.). Fuerteventura.

De las especies NO PASERIFORMES, contamos con las siguientes:

Orden: CORACIFORMES; Suborden: Coracioideos; Familia: Corácidos. Carraca *Coracias garrulus* L. Tenerife 1890.

Familia: Upúpidos. Abubilla *Upupa epops epops* L.

Suborden: Alcedinóideos; Familia: Alcedínidos. Martín Pescador *Alcedo atthis* (L.). Tenerife (La Orotava, 1871).

Suborden: Meropióideos; Familia: Merópidos. Abejaruco Común *Merops apiaster* L. Islas orientales. Tenerife (La Orotava). Abejaruco Persa *Merops persicus* Spp. Accidental desde Africa. Citas para Tenerife.

Orden: PICIFORMES; Familia: PICÍDOS.

Torcecuello *Jynx torquilla* L. Accidental. Citas y capturas en Tenerife (Las Mercedes, octubre 1971 por M. Estarriol).

Orden: APODIFORMES; Familia: Apódidos. Vencejo Común *Apus apus* (L.). Tenerife. Vencejo Real *Apus melba* (L.). Tenerife.

Orden: CAPRIMULGIFORMES; Familia: Caprimúlgidos. Chotacabras Pardo *Caprimulgus ruficollis* Temm. Cotacabras Gris *Caprimulgus europaeus* L. Tenerife (Las Mercedes, octubre de 1972).

Orden: ESTRIGIFORMES; Familia: Estrígidas. Autillo *Otus scops* (L.). Lechuza Campestre *Asio flammeus* (Pontop.) Tenerife y Cárabo *Strix aluco* L. Tenerife ?.

Orden: CUCULIFORMES; Suborden: Cucos; Familia: Cucúlidos. Cuco *Cuculus canorus* L. Ocasional. Según Bannerman: «Dos subespecies; 1) *Cuculus canorus minor* Brehm y 2) *Cuculus canorus canorus* L. Tenerife (Orotava 4-5-1890). Críalo *Clamator glandarius* (L.). Tenerife (Las Mercedes 1968).

Orden: COLUMBIFORMES; Suborden: Columbáceas; Familia: Colúmbidos. Tórtola del N. de Africa *Streptopelia turtur arenicola* (Hartert). Accidental. Tenerife (Las Mercedes). Paloma Torcaz *Columba palumbus* L. Tenerife (El Médano 1971. M. Estarriol).

Orden: CARADRIIFORMES; Suborden: Carádríos; Familia: Carádridos. Ostrero Común *Haematopus ostralegus* L. Tenerife (El Médano). Y Fuerteventura (Jandía 1971). Chorlito Gris *Charadrius squatarola* (L.). Fuerteventura (Pto. del Rosario, Punta de Jandía). Tenerife (El Médano, Los Cristianos, Las Galletas). Chorlito Grande *Charadrius hiaticula* L. Todas las islas. Chorlito Chico *Charadrius dubius curonicus* Gmelin. Chorlito Carambolo *Charadrius morinellus* L. Tenerife (La Laguna). Avefría *Vanellus vanellus* (L.). Tenerife (Los Rodeos, Bajamar, Fasnía). Fuerteventura (Morro de Jable). Pluvial Egipcio *Pluvianus aegyptus* (L.). Tenerife (La Laguna). Solo una cita. Vuelvepiedras *Arenaria interpres* (L.). Todas las islas. Tenerife (El Médano, Las Galletas). Fuerteventura (Punta de Jandía). Chorlito Dorado Común *Charadrius apricarius* L. Tenerife (El Médano, octubre 1975).

Familia: Escolopácidos. Chocha Perdiz *Scolopax rusticola* L. Agachadiza Común *Capella gallinago* (L.). Tenerife (Las Mercedes, Los Rodeos). Fuerteventura (Jandía). Agachadiza Chica *Limnocyptes minimus* (Brünn.). Tenerife (Las Mercedes). Agachadiza Real *Capella media* (Lath.). Accidental. Cita para Tenerife (La Laguna). Correlimos Menudo *Calidris minuta* (Leisl.). Islas orientales. Correlimos Común *Calidris alpina* (L.). Correlimos Gordo *Calidris canutus* (L.). Gran Canaria (Maspalomas) y Tenerife (Médano). Correlimos Zarapitín *Calidris testacea* (Pall.). Lanzarote, Fuerteventura y Tenerife. Correlimos Tridáctilo *Crocethia alba*

(Pall.). Fuerteventura (Punta de Jndía 1971). Tenerife (El Médano). Combatiente *Philomachus pugnax* (L.). Islas orientales y Tenerife (Los Rodeos). Archibebe Común *Tringa totanus* (L.). Archibebe Claro *Tringa nebularia* (Gunn.). Tenerife, Gran Canaria y Lanzarote. Archibebe Oscuro *Tringa erythropus* (Pall.). Tenerife (Los Cristianos). Andarrios Chico *Tringa hypoleuca* L. Tenerife (El Médano). Andarrios Grande *Tringa ochropus* L. En primavera. Andarrios Bastardo *Tringa glareola* L. Tenerife. Aguja Colinegra *Limosa limosa* (L.). Tenerife (Los Rodeos, Tejina y Bajamar). Aguja Colipinta *Limosa lapponica* (L.). Tenerife (Los Rodeos. Enero 1971 y El Médano). Zarapito Real *Numenius arquatus* (L.). Fuerteventura y Graciosa. Zarapito Trinador Común *Numenius phaeopus phaeopus* (L.). Fuerteventura (Corralejo 1971). Tenerife (El Médano).

Familia: Recurvitróstridos. Cigüeñuela *Himantopus himantopus* (L.). Tenerife (El Médano). Gran Canaria (Maspalomas) y Lanzarote (Janubio). Avoceta *Recurvirostra avosetta* L. Lanzarote.

Familia: Glareólidos. Canastera *Glareola pratincola* (L.). Lanzarote.

Soborden: Laros; Familia: Láridos. Gavión *Larus marinus* L. Accidental en Alegranza. Gaviota Sombria *Larus fuscus* L. Fuerteventura.

Gaviota Reidora o Común *Larus ridibundus* L. Tenerife, común en invierno hasta febrero o marzo. Gaviota Pico fina *Larus genei* Brême. Accidental. Citas para Tenerife. Gaviota Tridáctila *Rissa tridactyla* (L.). Accidental. Citas para Tenerife. Gaviota cana *Larus canus* L. Vista en Tenerife (Puerto de la Cruz). Charrancito *Sterna albifrons* Pall. Islas orientales. Charrán Patinegro *Sterna sandvicensis* Lath. I. orient. Familia: Alcidos. Alca Común *Alca torda* L. Accidental. Citas para Tenerife, Gran Canaria e islas orientales. Arao Común *Uria aalge* (Pontop). Accidental. Frailecillo Común *Fratercula arctica* (L.). Tenerife y Lanzarote.

Orden: GRUIFORMES; Familia: Rállidos. Polla de Agua *Gallinula chloropus* (L.). Focha Común *Fulica atra atra* L. Migrador invernal. Tenerife (Bajamar, Tejina). Gran Canaria (Maspalomas). Polluela Pintoja *Porzana porzana* (L.). Tenerife (Bajamar 1972, en gran número) y Lanzarote. Polluela Chica *Porzana pusilla* (Pall.). Tenerife (Los Cristianos). Polluela Bastarda *Porzana parva* (Scop.). Tenerife y Lanzarote. Guión de Codornices *Crex crex* (L.). Tenerife y Lanzarote.

Suborden: Otidos; Familia: Otíidos. Sisón *Otis tetrax* L. Accidental. Tenerife (La Laguna 1971).

Orden: GALLIFORMES; Suborden: Gallos y Familia: Fasiánidos. Codorniz Común *Coturnix coturnix coturnix* (L.).

Orden: FALCONIFORMES; Suborden: Halcones; Familia: Accipítridos. Cernicalo Patirrojo *Falco vespertinus* L. Aguilucho Lagunero *Circus aeruginosus* (L.). Accidental. Tenerife (La Laguna). Aguilucho Cenizo *Circus pygargus* (L.). Accidental. Pigargo Común *Haliaeetus albicilla* (L.). Halcón Abejero *Pernis apivorus* (L.). Tenerife (La Laguna) y Gran Canaria. Alcotán *Falco subbuteo* L. Tenerife, Lanzarote y otras islas. Aguila Perdicera *Hieraetus fasciatus* (Viell).

Orden: ANSERIFORMES; Familia: Anátidos. Porrón Pardo *Aythya nyroca* (Güld.). Gran Canaria. Porrón Común *Aythya ferina* (L.). Raro. Negrón Común *Melanitta nigra* (L.). Gran Canaria. Anade Real *Anas platyrhynchos* L. Tenerife y Gran Canaria. Cerceta Pardilla *Anas angustirostris* Ménét. Gran Canaria (Maspalomas). Cerceta Común *Anas crecca* L. Invernal en muchas islas. Tenerife (Bajamar).

Anade Silbón *Anas penelope* L. Tenerife. Pato Cuchara *Anas clypeata* L. Muy raro. Tenerife (La Orotava y La Laguna).

Orden: CICONIFORMES; suborden: Garzas Reales; Familia: Ardeidos. Garza Real *Ardea cinerea* L. Tenerife (Bajamar, El Médano y Santa Cruz). Garza Imperial *Ardea purpurea* L. Accidental en Canarias. Garceta Grande *Egretta alba* (L.). Accidental. Garceta Común *Egretta garzetta* (L.). Tenerife (Bajamar y El Médano). Fuerteventura (Corralejo).

Garcilla Cangrejera *Ardeola ralloides* (Scop.). Ocasional. Tenerife y Gran Canaria. Garcilla Bueyera *Ardeola ibis* (L.). Ocasional en Tenerife. Avetorillo Común *Ixobrychus minutus* (L.). Ocasional en Tenerife, Gran Canaria y Lanzarote. Martinete *Nycticorax nycticorax* (L.). Ocasional en Tenerife. Avetoro Común *Botaurus stellaris* (L.). Ocasional.

Una cita para La Laguna (Tenerife). Avetoro Lentiginoso *Botaurus lentiginosus* (Mont.). Accidental en Tenerife. Avetoro de Sturm *Ixobrychus sturmi* (Wagl.). Accidental en Tenerife.

Suborden: Cigüeñas; Familia: Ciconíidos. Cigüeña Común *Ciconia ciconia* (L.). Lanzarote. Fuerteventura. Tenerife (un ej. en vuelo sobre El Valle de Tabares, marzo 1973).

Familia: Tresquiornítidos. Espátula *Platalea leucorodia* L. Tenerife, Gran Canaria y Lanzarote.

Suborden: Flamencos; Familia: Fenicoptéridos. Flamenco *Phoenicopterus ruber* L. Ocasional.

Orden: PELECANIFORMES; Suborden: Pelícanos y Familia: Pelicánidos. Alcatraz Común *Sula bassana* (L.). Ocasional en invierno en los mares de las canarias orientales.

Familia: Phalacrocorácidos. Cormorán Grande *Phalacrocorax carbo* (L.). Ocasional en Graciosa y Alegranza.

Orden: PROCELARIFORMES; Familia: Proceláridos. Paiño de Leach *Oceanodroma leucorhoa* (Viell.). Errante en invierno. Tenerife, Gran Canaria y Montaña Clara. Paiño de Madeira *Oceanodroma castro* (Harc.) ?. Paiño de Wilson *Oceanites oceanicus* (Kühl.). Irregular en los mares canarios. Paiño Pechialbo *Pelagodroma marina* (Lath.). Visto entre Canarias y Salvajes. Pardela pichoneta Inglesa *Puffinus puffinus puffinus* (Brünn.). Visitante irregular. Vista en los mares que circundan a las islas de Tenerife y Gomera.

Orden: COLIMBIFORMES; Familia: Colímbidos. Zampullín Cuellinegro *Podiceps caspicus* (Habl.) Ocasional. Visto por Bannerman en Janubio (Lanzarote) el 21-5-13 y el 31-1-59 en Cueva de Las Niñas (Gran Canaria). Zampullín Chico *Podiceps ruficollis* (Pall.). Ocasional. Lanzarote.

NOTAS SOBRE RECIENTES Y PROBABLES PRIMERAS
CITAS DE AVES EN CANARIAS

El día 29 de octubre de 1976, en Santa Brígida y San Mateo (Gran Canaria), escuché el canto de un pájaro que no pude ver, pero identifiqué como Verdecillo *Serinus serinus* (L.). El día 2 de noviembre y visitando el Jardín Botánico Viera y Clavijo de Tafira, volví a oír su chirriante canto y tuve oportunidad de observar por 4 ó 5 veces ejemplares de *Serinus serinus* (L.). Probablemente se trata de una especie introducida en la isla de Gran Canaria, y que ocurra con ella algo similar a lo que pasó con el Verderón *Carduelis chloris aurantiiventris* (Cabanis), en las islas de Tenerife y Gran Canaria.

El día 5 de marzo de 1977, en un barranco del Médano (Tenerife), donde predominaban las «aulagas» *Launaea spinosa* y los balos *Plocama pendula*, tuve oportunidad de observar cinco o seis ejemplares de un bello sílvido, que no me era familiar para las Islas. Tras consultar una amplia bibliografía, pude llegar a la conclusión de que se trataba de la subespecie *Sylvia cantillans inornata* TSCHUSI, de la que no se tenían datos como especie migratoria en las Islas Canarias.

SOBRE LA PRESENCIA DEL VERDECILLO EN TENERIFE

Como nota de última hora, y cuando ya esta segunda edición está a punto de comenzarse a imprimir, quiero hacer referencia a la presencia del Verdecillo *Serinus serinus* (L.) en la isla de Tenerife.

El 26 de abril de 1977 y en la finca «La Planta» de Güímar, perteneciente al CRIDA II de Canarias, escuché el canto de un macho de Verdecillo. Haciendo uso de unos prismáticos 10 X 40, pude verlo posado en lo alto de una vara de brezo (*Erica*) de las empleadas para entutorar el cultivo de tomates; junto con este macho habían también algunas hembras y ejemplares jóvenes. Este grupo, se encontraba unido a bandos de canarios y gorriones morunos y buscaban semillas de hierbas espontáneas que habían fructificado en las orillas de la huerta cultivada de tomates.

BIBLIOGRAFIA

- BACALLADO ARANEGA, J. J. 1976: Notas sobre la distribución y evolución de la avifauna canaria. pp. 405-423 in G. Kunkel «Biogeography and Ecology of the Canary Islands» XIV. Monographia Biologica. W. Junk, La Haya.
- BANNERMAN, D. A. 1963: Birds of the Atlantic Islands, Vol. I., A history of the Birds of the Canary Islands and the Salvages. Oliver & Boyd Ltd. Edinburgh, 358 pág.
- BERNIS, F. 1955: Prontuario de la Avifauna española. ARDEOLA.
- CABRERA, A. 1893: Catálogo de las Aves del Archipiélago Canario. Anal. Soc. Esp. Hist. Nat. Madrid 22: 151-225.
- ETCHECOPAR, R. D., HUE, F. 1964: Les Oiseaux du Nord de L'Afrique. Editions N. Boubée & Cie. París. 606 pág.
- FITTER, R., FERNANDEZ-CRUZ, M., BERNIS, F. 1972: El Libro de las Aves de España.—Selecciones del Reader's Digest, S. A. Madrid, 488 pág.
- HEMMINGSSEN, AXEL M. 1958: Field observation of Birds in the Canary Islands.—Vidensk. Medd. fra Dansk naturh. Foren. Kbh. 120, pp. 189-206.
- PEREZ PADRON, F. 1969-1974: Varios trabajos en ORNITOFILIA. Edizioni Encia. UDINE (ITALIA).
- PEREZ PADRON, F. 1970: Las Aves de Canarias.—Enciclopedia Canaria. Aula de Cultura de Tenerife.—pp. 1-35, fig. 1-25.

- PÉREZ PADRÓN, F. & BACALLADO ARANEGA, J. J. 1972: Observaciones Ornitológicas en la isla de Fuerteventura. *VIERAEA*, Fol. Sc. Biol. Can. pp. 52-56.
- PETERSON, R. MOUNTFORT, G. & HOLLAND, P. A. D. 1967: Guía de Campo de las Aves de España y demás Países de Europa.—Ediciones Omega, S. A. Barcelona, 416 pág.
- SCORTECCI, G. 1962: Los Animales, cómo son, dónde viven, cómo viven. (Vol. III. Aves).—Editorial Vergara. Barcelona, 642 pág.
- VALVERDE, J. A. 1957: Las Aves del Sahara Español. I. D. E. A., Consejo Superior de Investigaciones Científicas. Madrid, 487 pág.
- WEBB, P. B., BERTHELOT, S., MOQUIN-TANDON, A. 1836-44: Ornithologie Canarienne.—P. Webb et S. Berthelot: Histoire Naturelle des Iles Canariens., 2,2 París.
- VOLSE, H. 1951: The breeding Birds of the Canary Islands.—Vidensk Medd. fra Dansk Naturh. Foren. Bd 113, pp. 1-153.

CUADRO DE LA DISTRIBUCION INSULAR DE LAS AVES CANARIAS

	H	P	G	T	C	F	L	MC	A	RE	RO
<i>Corvus corax tingitanus</i>	+	+	+	+	+	+	+	+	+	-	-
<i>Pyrrhocorax pyrrhocorax barbarus</i>	-	+	-	-	-	-	-	-	-	-	-
<i>Motacilla cinerea canariensis</i>	+	+	+	+	+	-	-	-	-	-	-
<i>Anthus berthelotii berthelotii</i>	+	+	+	+	+	+	+	+	+	-	-
<i>Calandrella rufescens rufescens</i>	-	-	-	+	-	-	-	-	-	-	-
<i>Calandrella rufescens polatzeki</i>	-	-	-	+	+	+	+	-	-	-	-
<i>Passer hispaniolensis hispaniolensis</i>	+	+	+	+	+	+	+	-	-	-	-
<i>Petronia petronia madeirensis</i>	+	+	+	+	+	-	-	-	-	-	-
<i>Fringilla teydea teydea</i>	-	-	-	+	-	-	-	-	-	-	-
<i>Fringilla teydea polatzeki</i>	-	-	-	-	+	-	-	-	-	-	-
<i>Fringilla coelebs tintillon</i>	-	-	+	+	+	-	-	-	-	-	-
<i>Fringilla coelebs ombriosa</i>	+	-	-	-	-	-	-	-	-	-	-
<i>Fringilla coelebs palmae</i>	-	+	-	-	-	-	-	-	-	-	-
<i>Carduelis carduelis parva</i>	-	+	+	+	+	+	+	-	-	-	-
<i>Carduelis chloris aurantiiventris</i>	-	-	-	+	+	-	-	-	-	-	-
<i>Acanthis cannabina meadewaldoi</i>	+	+	+	+	+	-	-	-	-	-	-

	H	P	G	T	C	F	L	MC	A	RE	RO
<i>Acanthis cannabina harterti</i>	-	-	-	-	-	+	+	-	+	-	-
<i>Rodopechys githaginea amantum</i>	-	-	-	+	+	+	+	-	+	-	-
<i>Serinus canarius canarius</i>	+	+	+	+	+	-	-	-	-	-	-
<i>Emberiza calandra thanneri</i>	+	+	+	+	+	+	+	-	-	-	-
<i>Parus caeruleus teneriffae</i>	-	-	+	+	+	-	-	-	-	-	-
<i>Parus caeruleus degener</i>	-	-	-	-	-	+	+	-	-	-	-
<i>Parus caeruleus palmensis</i>	-	+	-	-	-	-	-	-	-	-	-
<i>Parus caeruleus ombriosa</i>	+	-	-	-	-	-	-	-	-	-	-
<i>Lanius excubitor koenigi</i>	-	-	-	+	+	+	+	-	-	-	-
<i>Turdus merula cabreræ</i>	+	+	+	+	+	-	-	-	-	-	-
<i>Erithacus rubecula superbus</i>	-	-	-	+	+	-	-	-	-	-	-
<i>Erithacus rubecula microrhynchus</i>	+	+	+	-	-	-	-	-	-	-	-
<i>Saxicola dacotiae dacotiae</i>	-	-	-	-	-	+	-	-	-	-	-
<i>Saxicola dacotiae murielae</i>	-	-	-	-	-	-	-	+	+	-	-
<i>Regulus regulus teneriffae</i>	+	+	+	+	-	-	-	-	-	-	-
<i>Sylvia atricapilla obscura</i>	+	+	+	+	+	-	-	-	-	-	-
<i>Sylvia conspicillata orbitalis</i>	+	+	+	+	+	+	+	-	+	-	-
<i>Sylvia melanocephala leucocastro</i>	+	+	+	+	+	+	+	-	-	-	-

	H	P	G	T	C	F	L	MC	A	RE	RO
<i>Phylloscopus collybita canariensis</i>	+	+	+	+	+	-	-	-	-	-	-
<i>Phylloscopus collybita exsul</i>	-	-	-	-	-	-	+	-	-	-	-
<i>Dendrocopos major canariensis</i>	-	-	-	+	-	-	-	-	-	-	-
<i>Dendrocopos major thanneri</i>	-	-	-	-	+	-	-	-	-	-	-
<i>Upupa epops fuerteventurae</i>	-	-	-	-	-	+	+	-	+	-	-
<i>Upupa epops pulchra</i>	+	+	+	+	+	-	-	-	-	-	-
<i>Apus unicolor unicolor</i>	+	+	+	+	+	+	-	-	-	-	-
<i>Apus pallidus brehmorum</i>	+	+	+	+	+	+	+	+	+	-	-
<i>Asio otus canariensis</i>	+	+	+	+	+	-	-	-	-	-	-
<i>Tyto alba alba</i>	+	+	+	+	-	-	-	-	-	-	-
<i>Tyto alba gracilirostris</i>	-	-	-	-	-	+	+	-	+	-	-
<i>Columba junoniae</i>	-	+	+	-	-	-	-	-	-	-	-
<i>Columba trocaz bollii</i>	-	+	+	+	-	-	-	-	-	-	-
<i>Columba livia canariensis</i>	+	+	+	+	+	+	+	+	+	-	-
<i>Streptopelia turtur turtur</i>	+	+	+	+	+	+	+	-	-	-	-
<i>Pterocles orientalis aragonica</i>	-	-	-	-	+	+	+	-	-	-	-
<i>Haematopus ostralegus meadewaldoi</i>	-	-	-	-	-	+	+	+	+	+	+
<i>Charadrius dubius curonicus</i>	-	-	-	+	+	+	-	-	-	-	-
<i>Charadrius alexandrinus alexandrinus</i>	+	+	+	+	+	+	+	-	-	-	-

	H	P	G	T	C	F	L	MC	A	RE	RO
Burhinus oedicephalus insularum	-	-	-	-	-	+	+	-	+	-	-
Burhinus oedicephalus distinctus	+	+	+	+	+	-	-	-	-	-	-
Cursorius cursor bannermani	-	-	-	+	+	+	+	-	-	-	-
Scolopax rusticola rusticola	-	+	+	+	-	-	-	-	-	-	-
Larus argentatus atlantis	+	+	+	+	+	+	+	+	+	+	+
Sterna hirundo hirundo	+	+	+	+	+	+	+	-	-	-	-
Chlamydotis undulata fuerteventurae	-	-	-	-	-	+	+	-	-	-	-
Gallinula chloropus chloropus	-	-	-	+	+	-	-	-	-	-	-
Alectoris rufa australis	-	-	-	-	+	-	-	-	-	-	-
Alectoris barbara koenigi	-	-	+	+	-	+	+	-	-	-	-
Coturnix coturnix confisa	+	+	+	+	+	-	-	-	-	-	-
Neophron percnopterus percnopterus	-	-	-	+	+	+	+	+	+	-	-
Milvus milvus milvus	+	-	+	+	+	-	-	-	-	-	-
Accipiter nisus granti	-	+	+	+	+	-	-	-	-	-	-
Buteo buteo insularum	+	+	+	+	+	+	+	-	+	-	-
Falco peregrinus pelegrinoides	-	-	-	+	+	+	+	+	-	-	+
Falco eleonorae	-	-	-	-	-	+	+	+	+	+	-
Falco tinnunculus canariensis	+	+	+	+	+	-	-	-	-	-	-

Albatroses y Puffinos

	H	P	G	T	C	F	L	MC	A	RE	RO
<i>Falco tinnunculus dacotiae</i>	—	—	—	—	—	+	+	+	+	—	+
<i>Pandion haliaëtus haliaëtus</i>	+	+	+	+	+	+	+	+	+	—	+
<i>Puffinus diomedea borealis</i>	+	+	+	+	+	+	+	+	—	+	+
<i>Puffinus assimilis baroli</i>	—	—	—	+	+	—	+	+	+	—	—
<i>Bulweria bulwerii bulwerii</i>	—	—	—	+	+	—	+	+	+	—	—
<i>Hydrobates pelagicus</i>	—	—	—	+	—	+	+	+	—	+	—

?.—Significa que la especie puede considerarse extinguida en esas islas.

Significado de las siglas:

H (Hierro), P (Palma), G (Gomera), T (Tenerife), C (Gran Canaria), F (Fuerteventura), L (Lanzarote), MC (Montaña Clara), A (Alegranza), RE (Roque del Este) y RO (Roque del Oeste).

El signo + , indica la presencia de la especie en esa isla; el signo — , la ausencia.



CHOVA PIQUIRROJA o «graja»
Pyrrhocorax pyrrhocorax barbarus
 (Foto P. Padrón)



BISBITA CAMINERO
Anthus berthelotii
 (Foto J. M. Fernández)



PINZON AZUL ♂
Fringilla teydea teydea
 (Foto P. Padrón)



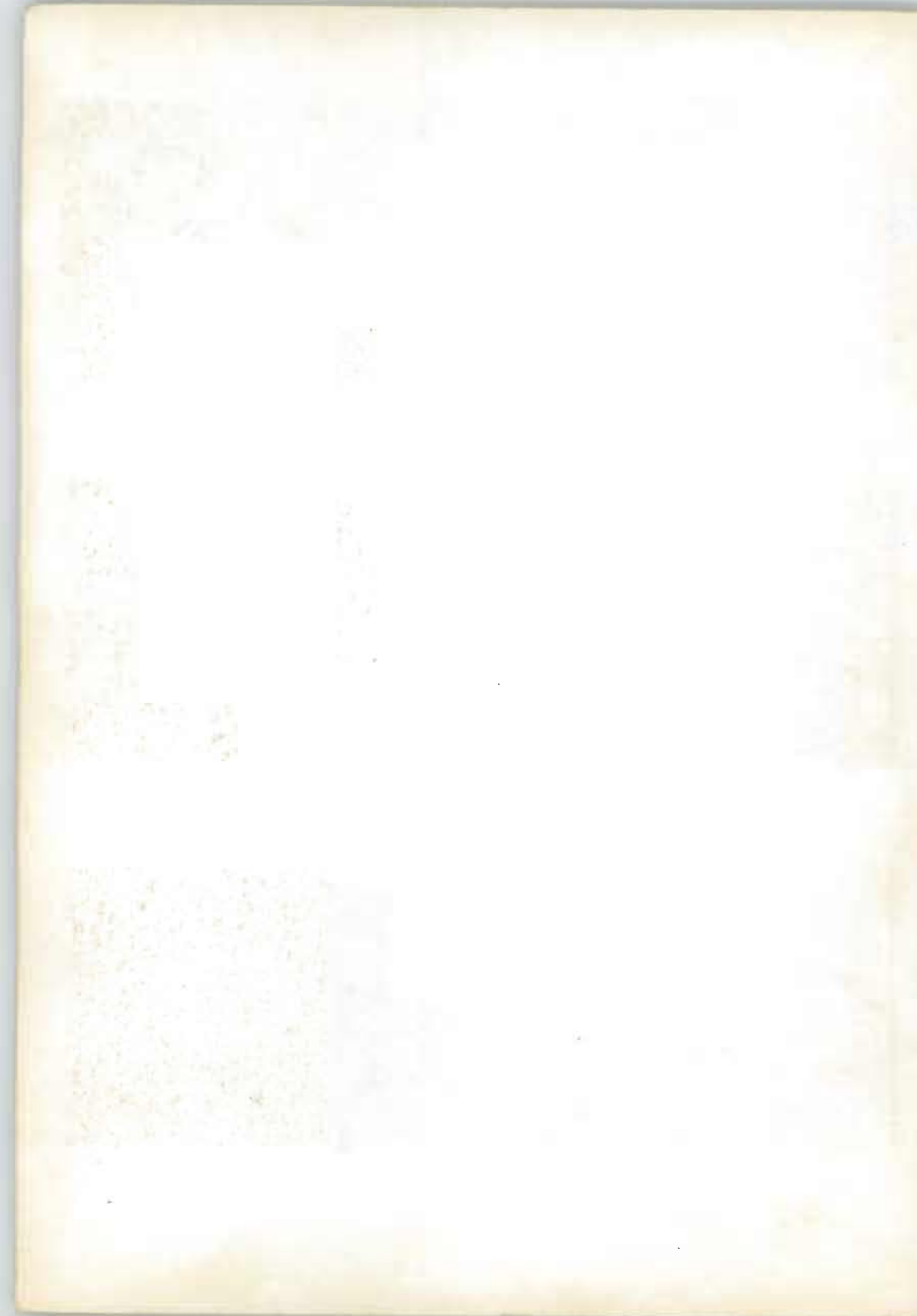
PINZON AZUL ♀
Fringilla teydea teydea
 (Foto P. Miguel)



PINZON TINTILLON ♂
Fringilla coelebs tintillon
 (Foto P. Padrón)



PARDILLO COMUN
Acanthis cannabina meadowaldoi
 (Foto P. Padrón)





PAJARO MORO
Rodopechys githaginea amantum
(Foto P. Padrón)



CANARIO SILVESTRE
Serinus canarius canarius
(Foto P. Padrón)



Pollos de CANARIO
EN SOLICITUD DE ALIMENTO
(Foto P. Padrón)



ALCAUDON REAL MORUNO
Lanius excubitor koenigi
(Foto M. F. Galván)



MIRLO ♂
Turdus merula cabreræ
(Foto P. Padrón)



PETIRROJO
Erithacus rubecula superbus
(Foto P. Padrón)





TARABILLA CANARIA ♂
Saxicola dacotiae dacotiae
 (Foto J. J. Bacallado)



CURRUCÁ CABECINEGRA
Sylvia melanocephala leucogastra
 (Foto P. Padrón)



ABUBILLA o «tabobo»
Upupa epops pulchra
 (Foto P. Padrón)



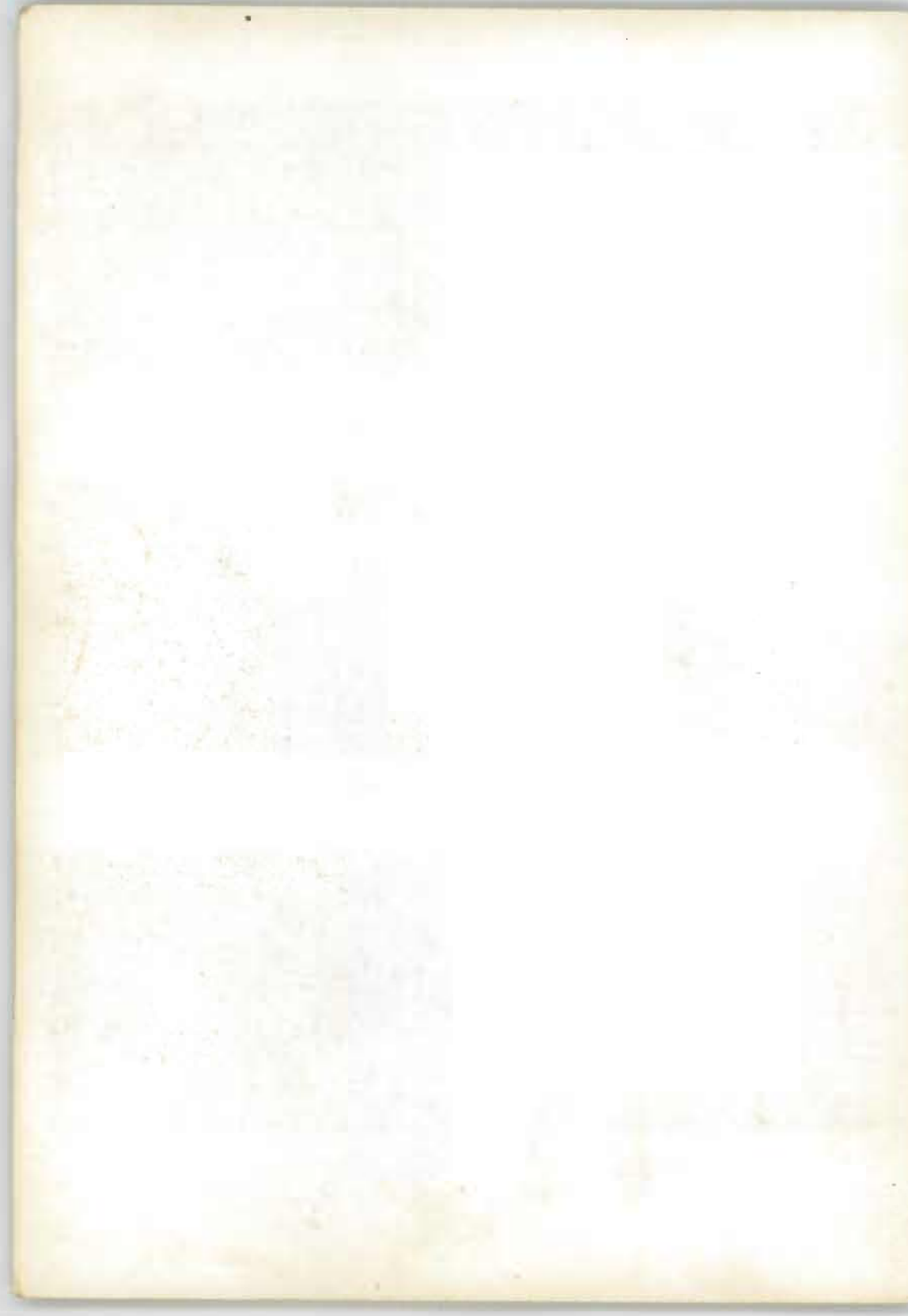
PALOMA TORQUESA
Columba trocaz bollii
 (Foto P. Padrón)



ALIMOCHÉ o «guirre»
Neophron percnopterus
 (Foto P. Padrón)



PARDELA CHICA
Puffinus assimilis baroli
 (Foto J. M. Fernández)





GORRIÓN MORUNO ♂
Passer hispaniolensis
(Foto P. Padrón)



PAJARO MORO ♀
incubando en el nido
(Foto P. Padrón)



HERRERILLO de Fuerteventura
Parus caeruleus degener
(Foto J. J. Bacallado)



CURRUCA CAPIROTADA ♂
Sylvia atricapilla obscura
(Foto P. Padrón)



ABUBILLA (Lanzarote y Fuerteventura)
Upupa epops fuerteventurae
(Foto J. J. Bacallado)



GAVIOTA ARGENTEA (joven)
Larus argentatus atlantis
(Foto A. Machado)

