

ENCICLOPEDIA  
CANARIA •  
AULA DE CULTURA DE TENERIFE •

FRANCISCO PEREZ PADRON

LAS AVES  
DE CANARIAS

TERCERA EDICION  
AMPLIADA Y REVISADA



Donado por el AULA DE CULTURA  
DEL  
EXCMO. CABILDO INSULAR DE TENERIFE

**LAS AVES  
DE CANARIAS**

ENCICLOPEDIA CANARIA

FRANCISCO PEREZ PADRON

# LAS AVES DE CANARIAS

TERCERA EDICION  
AMPLIADA Y REVISADA

**act**

AULA DE CULTURA DEL EXCMO.  
CABILDO INSULAR DE TENERIFE

1983

ENCICLOPEDIA CANARIA

Quisiera expresar mi agradecimiento al Dr. J. J. Bacallado Aránega, por sus consejos y aportación de material fotográfico; al Dr. A. Santos Guerra y a los Sres. V. Montelongo Parada, M. Fernández Galván, A. Martín Hidalgo, K. Emmerson y F. Domínguez Casanova por facilitarme datos tanto botánicos como ornitológicos y por su desinteresada cesión de fotos de aves, y mi reconocimiento a los señores Trujillo Martín y Hernández Borges, por su colaboración fotográfica y finalmente, a D. Antonio Machado Carrillo, por su ayuda en la revisión del manuscrito y contribución fotográfica.

FRANCISCO PEREZ PADRON

LAS AVES  
DE CANARIAS

TERCERA EDICION  
AMPLIADA Y REVISADA

© Texto e Ilustraciones:  
F. Pérez Padrón

Fotomecánica,  
Fotocomposición

e impresión: LITOGRAFIA A. ROMERO, S. A.

Avda. Angel Romero, s/n.

Santa Cruz de Tenerife (España)

ISBN 84-500-2253-3

D. L. TF.: 1.502-1983

## INDICE

|  | Pág.      |
|--|-----------|
| Prólogo a la tercera edición .....                       | 9         |
| <b>AVES SEDENTARIAS Y NIDIFICANTES DE CANARIAS .....</b> | <b>11</b> |
| Aves no passeriformes .....                              | 13        |
| PROCELARIFORMES .....                                    | 13        |
| FALCONIFORMES .....                                      | 15        |
| GALLIFORMES .....  | 21        |
| GRUIFORMES .....   | 23        |
| CARADRIFORMES .....                                      | 24        |
| COLUMBIFORMES .....                                      | 30        |
| ESTRIGIFORMES .....                                      | 33        |
| APODIFORMES .....  | 35        |
| CORACIFORMES .....                                       | 36        |
| PICIFORMES .....   | 37        |
| Aves passeriformes .....                                 | 39        |
| ALAUDIDOS .....  | 39        |
| MOTACILIDOS .....  | 40        |
| LANIDOS .....  | 41        |
| TURDIDOS .....   | 42        |
| REGULIDOS .....  | 44        |
| SILVIDOS .....   | 45        |
| PARIDOS .....  | 48        |
| PLOCEIDOS .....  | 49        |
| FRINGILIDOS .....  | 50        |
| EMBERICIDOS .....  | 56        |
| CORVIDOS .....   | 56        |

|   |    |
|---|----|
| AVES NO NIDIFICANTES .....  | 59 |
| CUADRO DE LA DISTRIBUCION DE LAS AVES NIDIFICANTES<br>EN CANARIAS ..... | 69 |
| BIBLIOGRAFIA RECOMENDADA .....  | 73 |
| INDICE ALFABETICO DE NOMBRES VULGARES .....                             | 75 |
| INDICE ALFABETICO DE NOMBRES CIENTIFICOS .....                          | 79 |
| LAMINAS .....   | 87 |

|    |   |
|----|---|
| 11 | AVES SEDENTARIAS Y NIDIFICANTES EN CANARIAS ..... |
| 13 | AVES NO PASERIFORMES .....                        |
| 13 | PROCTARIFORMES .....                              |
| 15 | HALCONIFORMES .....                               |
| 21 | GALLIFORMES .....                                 |
| 23 | GRUPIFORMES .....                                 |
| 24 | CARADIFORMES .....                                |
| 30 | COLUMBIFORMES .....                               |
| 33 | STRIGIFORMES .....                                |
| 35 | ALCEDIFORMES .....                                |
| 36 | CORACIFORMES .....                                |
| 37 | SCOTIFORMES .....                                 |
| 39 | AVES PASERIFORMES .....                           |
| 39 | ALAUDIDOS .....                                   |
| 40 | MOTACILIDOS .....                                 |
| 41 | LAVIDOS .....                                     |
| 42 | TRUPIDOS .....                                    |
| 44 | REGULIDOS .....                                   |
| 45 | SILVIDOS .....                                    |
| 48 | PARIDOS .....                                     |
| 49 | POCIFORMES .....                                  |
| 50 | FRINGILIDOS .....                                 |
| 50 | EMBERIZIDOS .....                                 |
| 50 | CORVACIDOS .....                                  |

## PROLOGO

*Aún siguen vigentes las frases que escribí hace cinco años al prologar la segunda edición del libro que nos ocupa. Hoy yo añadiría que el panorama se ha ensombrecido en algunos aspectos (aumento de la población, disminución de los recursos hídricos, incendios y pistas forestales innecesarias, etc.), mientras que en otros se entrevé una ligera esperanza centrada en los esfuerzos de ciertos colectivos humanos en pro de la defensa y conservación de la VIDA SALVAJE. Permitaseme pues que repita lo que entonces decía:*

*Sin lugar a dudas el Archipiélago Canario atraviesa en la actualidad una fase crítica en lo que a las relaciones del hombre con la Naturaleza se refiere. La intensa presión humana sobre un medio natural muy limitado está desnivelado sensiblemente el equilibrio ecológico, con el consiguiente perjuicio para quien, desde su absurdo pedestal de suma inteligencia, está labrando su propia destrucción.*

*Los frágiles ecosistemas insulares se resienten, cuando no agonizan, desapareciendo con ello todo un auténtico flujo de vida vegetal y animal.*

*Uno de los grupos vivientes en el que, de manera más espectacular, se deja sentir esta amenaza es el de las AVES. Datos concretos sobre la regresión de determinadas poblaciones y la total desaparición de algunas especies avalan nuestra anterior afirmación.*

*Como al fin y a la postre, los elementos causales de tan enorme desguisado derivan del desconocimiento casi general que el Homo sapiens tiene de la Naturaleza, recibimos gozosos cualquier interesante contribución al conocimiento de la misma.*

*Así pues, nos congratulamos y apoyamos, como en otras ocasiones hemos hecho, la iniciativa del Aula de Cultura de Tenerife que, bajo los auspicios del Excmo. Cabildo Insular de Santa Cruz de Tenerife, nos ofrece —caso insólito en la andadura editorial de dicho Organismo— esta TERCERA EDICION, aumentada y corregida, sobre las AVES DE CANARIAS, de la que es autor mi buen amigo Francisco Pérez Padrón.*

*Es de justicia reconocer y airear aquí la labor pionera que, en el campo de la Ornitología, lleva realizando Pérez Padrón hace muchos años en nuestras Islas. Desde muy corta edad, su gran amor por la Naturaleza y su afición a las aves, unido a sus magníficas dotes de observador de campo, hacen de él un auténtico naturalista.*

*Le conocí cuando, de regreso a Tenerife con mi recién estrenado título de biólogo, me disponía a buscar trabajo. Fue en una de esas inolvidables tertulias de los sábados por la tarde en el viejo Museo Insular de Ciencias Naturales, sito por aquel entonces, en el Parque de la Granja. Allí, de la mano de José M.<sup>a</sup> Fernández, Rafael Arozarena y Manuel Morales, pasábamos horas hablando sobre temas relacionados con la Naturaleza Canaria. Pérez Padrón, con su incansable y nerviosa oratoria nos contaba sus observaciones ornitológicas y experiencias de campo acumuladas, yo diría que desde siempre.*

*El fruto de su afición y esfuerzo cristalizó en esta publicación, cuya tercera edición de nuevo me honro en prologar. Se trata de un documentado y excelente trabajo que recoge, de manera ordenada, la relativamente rica y variada avifauna de las Islas Canarias.*

*Al lado de los aspectos puramente científicos: descripciones de las aves sedentarias, casos de evolución insular, comportamiento, aves migratorias, etc., aparecen otros sobre los nombres vernáculos dados a nuestras aves en las distintas localidades y pueblos de las Islas.*

*En esta edición se ha mejorado sensiblemente el texto, haciéndolo aún más asequible al profano o al simple aficionado. Se ha añadido un índice general, así como de nombres científicos y vulgares, lo que facilita el manejo de este librito-guía. Pero lo que en realidad supera a la anterior edición es el número y calidad de las fotografías incluidas, algunas de ellas inéditas.*

*Pérez Padrón sabe, muchas veces lo hemos comentado, la necesidad imperiosa de dar a conocer al pueblo llano lo que la fauna ornitológica significa para el equilibrio natural. El lo hace comenzando por la base, enseñando cuáles y cómo son las aves que viven en nuestro medio. A ello ha dedicado prácticamente su vida.*

*Santa Cruz de Tenerife, Julio de 1983*

JUAN JOSE BACALLADO ARANEGA

Director del Museo Insular de  
Ciencias Naturales

## AVES SEDENTARIAS Y NIDIFICANTES DE LAS ISLAS CANARIAS

Las Islas Canarias, junto con los archipiélagos de Salvajes, Madeira, Azores y Cabo Verde, forman la denominada Región Macaronésica. Estos archipiélagos volcánicos, según los últimos descubrimientos geológicos e investigaciones oceanográficas, nunca estuvieron unidos al Continente.

Centrándonos ya en Canarias, diremos que su avifauna es eminentemente paleártica y se ha visto enriquecida por una notable representación de aves de procedencia oceánica y africana.

Contrariamente a lo que pudiera pensarse, el número de especies endémicas y macaronésicas, (algunas compartidas entre Canarias y Madeira) no es alto, pues solamente son: Bisbita Caminero, Tarabilla Canaria, Pinzón Azul, Canario, Paloma Turqué, Paloma Rabiche y Vencejo Unicolor. De estas especies, son exclusivamente endémicas de Canarias, la Tarabilla Canaria, el Pinzón Azul y la Paloma Rabiche.

Sin embargo son bastantes las subespecies endémicas, algunas con características subespecíficas bien diferenciadas.

Una de las especies que más se ha diversificado en nuestras Islas es el Herrerillo Común, que cuenta con cuatro razas insulares, así como el Pinzón Vulgar, con tres.

Las islas occidentales y centrales se caracterizan, por la abundancia de zonas climáticas diferentes y la diversidad de biotopos: a) franja costera con vegetación halófila; b) piso basal de tabaibas, cardones, balos y aulagas, donde se instalan los cultivos principales (tomate y platanera); c) zona boscosa de fayal-brezal, laurisilva y pinar canario; y d) una vegetación de alta montaña formada en su mayoría por codeso y retama. Esta diversidad ecológica favorece el asentamiento de una variada e interesante fauna ornitológica.

Las islas orientales (Fuerteventura y Lanzarote), más desérticas, con una vegetación halófila típica, una representación de interesantes xerófilas y cultivos de hortalizas de regadío (tomates, cebollas, guisantes, etc.), algunos ce-

reales (cebada y centeno) y pastos (alfalfa y trébol), albergan una representación de aves típicamente saharianas como el Pájaro Moro, la Ganga Ortega, la Hubara Canaria y el Corredor.

En conjunto, el número de especies sedentarias (que nidifican y no abandonan el Archipiélago) asciende a 59. De éstas, 26 son Paseriformes, y las restantes pertenecen a otros órdenes. Dos especies (Milano Real y Ostre-ro Unicolor) parecen haberse extinguido y cualquier dato actual sobre su presencia en Canarias, sería de mucho interés.

En este trabajo se consideran además, otras tres especies de aves que, nidificando en el Archipiélago, luego lo abandonan para pasar el invierno en el Continente Africano (Vencejo Pálido, Tórtola Común y Halcón de Eleonor). Tampoco hay que olvidar que varias especies nidificantes cuentan con poblaciones sedentarias y otras que migran (Abubilla, Vencejo Unicolor, Polla de Agua, Charrán Común). Incluso, según algunos autores, en la Codorniz se da el caso de tratarse de dos razas diferenciadas, siendo la ssp. *confisa* la sedentaria y la ssp. *coturnix*, la nidificante migratoria.

Por otro lado, se deberían añadir a esta lista ciertas especies exóticas que, habiendo escapado de cautividad, están nidificando en algunos puntos de las Islas, y es muy probable que su colonización tenga éxito. Tal es el caso de la Cotorra de Kramer (*Psittacula krameri*) de origen africano, que se ha instalado en algunos parques y jardines, y el Pico de Coral (*Estrilda troglodytes*) de origen también africano que se puede ver en zonas de cultivo del Sur de Tenerife y Gran Canaria.

## AVES NO PASERIFORMES

Las aves no passeriformes que viven en Canarias pertenecen a diez órdenes que comprenden veintiuna familias. Están presentes 29 géneros, 36 especies y 41 formas, de las que una especie (*Columba junoniae*) y 17 subespecies son endémicas.

Los órdenes son: PROCELARIFORMES, que cuenta en nuestras Islas con dos familias (Proceláridos e Hidrobátidos); FALCONIFORMES, integrado por tres familias (Accipítridos, Falcónidos y Pandiónidos); GALLIFORMES, este orden integrado en nuestras Islas por una sola familia, la de los Fasiánidos; GRUIFORMES, con los Otíridos y Rállidos; CARADRIFORMES, formado por las siguientes familias: Hematopódidos, Carádridos, Burrínidos, Glareólidos, Escolopácidos y Láridos; COLUMBIFORMES, con las Colúmbidas y Pteroclididas; ESTRIGIFORMES, formado por las Estrígidas y las Titónidas; APODIFORMES, con la familia de los Apódidos; CORACIFORMES, con la familia de los Upúpidos y PICIFORMES, integrado por la familia de los Pícidos.

### Orden PROCELARIFORMES

Estas aves marinas se caracterizan por sus orificios nasales, situados en el extremo de dos tubos que salen uno a la derecha y otro a la izquierda de la ranfóteca, que es la vaina córnea que reviste el pico, o también unidos a lo largo y saliendo uno cerca del otro. Esta característica hizo que antiguamente se denominara a estas aves Tubinarios.

Tienen el tronco robusto, las alas muy largas y estrechas y patas cortas con tres o cuatro dedos, con tres hacia delante y unidos por una gruesa membrana.

Los procelariformes anidan en cavidades del suelo o en depresiones de las rocas, donde ponen un solo huevo de color blanco. Los polluelos son nidícolas.

Se nutren de pequeños animales marinos y peces.

Este orden comprende cuatro familias: Diomedéidos, Pelecanóidos, Proceláridos e Hidrobátidos, interesándonos sólo las dos últimas.

#### Familia PROCELARIDOS

Son aves de dimensiones variables y de forma y costumbres diferentes. Las especies de gran tamaño son generalmente depredadoras y las de mediano y pequeño tamaño se alimentan de organismos marinos.

##### Pardela Cenicienta

*Calonectris diomedea borealis* Cory, de unos 45 a 50 cm. de longitud y unos 110 cm. de envergadura. De color pardo grisáceo en las partes superiores y blanco en las inferiores, con moteado grisáceo a ambos lados del pecho, el pico de color amarillo pálido, patas de color carne pálido; el dedo externo y membrana interdigital oscuro. Es algo más grande, sobre todo el pico, que la subespecie *diomedea*.

Se distribuye por todo el Océano Atlántico. Vive en las costas de todas las Islas.

Emplaza su nido en el interior de madrigueras o de orificios naturales de las rocas, en cuyo fondo han colocado plumas o trozos de algas marinas. Pone un solo huevo de color blanco, que es incubado por ambos sexos durante unas cuatro semanas. Se alimenta de peces y crustáceos. Voz: Un «jagua-guu». (Foto 1).

##### Pardela Chica

*Puffinus assimilis baroli* Bonn, vulgarmente «tahoce», de 26 cm. de longitud y unos 52 cm. de envergadura. Tiene las partes superiores de color negro pizarra y, las inferiores, lados de las mejillas, cuello e infracobertoras caudales de color blanco. El pico y las patas de color negro azulado. La ssp. *baroli*, presenta más color blanco delante del ojo.

Vive en alta mar, generalmente en grupos. Se encuentra en las islas de Gran Canaria, Tenerife, Lanzarote, Graciosa, Montaña Clara... Se alimenta de peces y pequeños animales marinos. Anida en agujeros del suelo, cavidades de las rocas, etc. Pone un huevo de color blanco y bastante grande comparado con el tamaño del ave. (Foto 2).

##### Petrel de Bulwer

*Bulweria bulwerii bulwerii* (Jard. & Selby), denominado vulgarmente «perrito». De 28 cm. de longitud y unos 60 cm. de envergadura. Completamente negro hollín, excepto la barbilla que es gris. Cola en forma de cuña y

mayor que en otros petreles; pies rosáceos. Propio de las islas atlánticas, se encuentra en muchas de nuestras islas. En Tenerife ha sido visto en Santa Ursula y nidifica en Montaña Clara y Alegranza. Se alimenta de pequeños moluscos, peces, etc. Para nidificar utiliza orificios de acantilados, cavidades de las rocas... Pone un solo huevo en la roca desnuda, sin construir nido alguno.

#### Familia **HIDROBATIDOS**

Son aves de pequeño tamaño. Tienen los tarsos mayores que otros procelariiformes; la membrana interdigital muy desarrollada y los dedos poseen uñas planas; los orificios nasales se abren a poca distancia de la base del pico.

#### **Paiño Común**

*Hydrobates pelagicus* (L.), de 15 cm. de longitud y unos 35 cm. de envergadura. El color de esta especie es negruzco, con las alas alargadas, obispillo blanco y cola negra cuadrada. Esta pequeña ave habita los mares que circundan las islas. Se le ha visto en Tenerife cerca de Punta del Hidalgo y también en Montaña Clara y Roque del Este. Se alimenta de crustáceos, peces, moluscos, etc.

Para nidificar, utiliza el fondo de una madriguera, agujero de una cueva, etc. Su puesta, al parecer, consiste en un solo huevo de color blanco. Incuba por espacio de unos 44 días, participando ambos sexos.

#### Orden **FALCONIFORMES**

Son aves de rapiña, de mediano o gran tamaño; tienen la cabeza robusta, grandes ojos y pico muy fuerte comprimido lateralmente y provisto en su base de una cera, donde se abren las fosas nasales. La mandíbula superior sobrepasa a la inferior y termina en gancho muy fuerte y afilado. Las alas están muy bien desarrolladas y las patas robustas, que pueden estar completamente cubiertas de plumas en algunas especies y descubiertas en otras. Los cuatro dedos son grandes, fuertes y armados de uñas curvas y afiladas. La cola es de tamaño regular.

Entre macho y hembra existe una notable diferencia de tamaño, pudiendo ser la hembra mucho mayor que el macho o viceversa. El plumaje es parecido en ambos sexos, pero puede ser variable según la especie sea joven o adulta.

Son excelentes voladoras y grandes cazadoras. Se alimentan exclusivamente de sustancias animales.

Su vista es muy aguda. Construyen sus nidos en rocas, árboles, acantilados, etc.

Los polluelos, nidícolas, nacen cubiertos de un plumón muy suave y tienen que ser alimentados por sus padres.

Los Falconiformes se dividen en dos subórdenes: Catartes y Halcones. Los Catartes solamente viven en el continente americano. Los Halcones, son rapaces diurnas, con las fosas nasales bien distantes y separadas por un tabique óseo y las patas con dedos fuertes provistos de poderosas uñas.

Los halcones están divididos en cuatro familias, que son: Sagitáridos, Accipítridos, Falcónidos y Pandiónidos o águilas pescadoras, interesándonos solamente las tres últimas familias, pues la primera es propia del continente africano.

#### Familia ACCIPITRIDOS

Abarca esta familia a gran parte de las falconiformes. Son los accipítridos las aves más bellas del orden.

##### Alimoche Común

*Neophron percnopterus percnopterus* (L.), conocido vulgarmente por «guirre». De unos 58-70 cm. de longitud, 145-165 de envergadura y de 1,5 a 2,5 kg. de peso. Presenta la cabeza y garganta amarillas desprovistas de pluma; plumaje blanco sucio y primarias negras. Se encuentra generalmente en terrenos montañosos, áridos... En Tenerife, se considera que viven dos o tres parejas como máximo (Barranco del Río y Anaga). En Fuerteventura, que es la isla donde más abunda, pueden hallarse unas 20 parejas; en Lanzarote, se han visto unos 4 ó 5 ejemplares. En Gran Canaria, se puede considerar extinguido, pues sólo se ha visto un ejemplar en los últimos años. En las restantes islas, no se conoce.

Para anidar elige lugares inaccesibles; acantilados marinos, paredes de inexpugnables barrancos, etc.

El nido suele ser tosco y desaliñado. En Lanzarote y Fuerteventura, está confeccionado de vellones de pelo de dromedario. En Gran Canaria y Tenerife, con toda clase de desechos, tales como: lana, pelo de ganado equino, ramas secas de euforbias, huesos, restos de piel seca de animales muertos, etc.

Normalmente pone dos huevos, en ocasiones sólo uno. Incuban, ambos sexos, durante unos 40 días.

Se alimenta de desechos, carroña, insectos, caracoles, lagartos, etc. (Foto 3).

**Milano Real**

*Milvus milvus milvus* (L.), de 59-66 cm. de longitud, 144-155 cm. de envergadura y 750-1.100 gr. de peso. Tiene la cola larga y ahorquillada, de color castaño; alas estrechas, con manchas blancuzcas por debajo de las primarias que son negras; partes superiores pardo rojizas con plumas punteadas de claro; partes inferiores rojizas con listas oscuras y cabeza blancuzca listada. Especie que en la actualidad puede considerarse extinguida en las Islas. Vivía en los montes de pinar, valles y campos de las islas de Tenerife, Gomera, Gran Canaria y, al parecer, también en el Hierro. Tal vez el D.D.T. y otros insecticidas clorados que se emplearon en la lucha contra la plaga de la langosta, pudieron acabar con las contadas parejas que quedaban hace unos años; ya que los acrididos (saltamontes, langostas, etc.) formaban parte de su dieta alimenticia. Bannerman escribe que en su época (1922), era la rapaz más abundante.

Se alimentaba de ratas, ratones, conejos, grandes saltamontes y pájaros heridos o enfermos; gustaban también de la carroña. Anidaba en pinos. Voz: Un «hi-hi-piú».

**Gavilán**

*Accipiter nisus granti* Sharpe, de 28 a 37 cm. de longitud, 60-80 cm. de envergadura y 120-300 gr. de peso. El macho tiene las partes superiores gris pizarra oscuro con mejillas rojizas y motas blancas en la nuca, las inferiores con ondas pardorrojizas; cola con franjas gris y pardo oscuras; patas largas amarillas. La hembra tiene las partes superiores pardonegruzcas con lista blanca por encima y detrás del ojo y las partes inferiores blancuzcas finamente ondeadas de pardo oscuro. Esta subespecie es más oscura y presenta las ondas de las partes inferiores de trazo más largo que las de la subespecie europea. Vive en montes de pinar, laurisilva y fayal-brezal. Se encuentra en las islas de Gran Canaria, Tenerife, Palma y Gomera.

Es una rapaz eminentemente ornitófaga, uno de los principales enemigos del pinzón azul. También hemos observado ataques a mirlos y petirrojos (La Esperanza). Ocasionalmente suele capturar algún insecto y ratoncillo.

El nido suele estar emplazado generalmente sobre pinos canarios, alguna vez sobre una laurácea o un castaño. Lo construye a base de finas ramas y, si nidifica en monte de pinar, emplea acículas de pino.

La puesta está formada por un número de 2 a 4 huevos, incubados solamente por la hembra, en un periodo de unos 35 días.

Voz: Un grito parecido a un «pec» y también un «hig-hig-quiu»

**Ratonero Común**

*Buteo buteo insularum* Floer, conocido vulgarmente por «aguililla». De 50 a 55 cm. de longitud, 120-140 cm. de envergadura y de 500 a 1.300 gr. de

peso. El color general de las partes superiores es castaño; las plumas de la parte trasera del occipucio y nuca presentan las bases blancas y la parte terminal castaña; primarias negruzcas; cola de color pardo y gris con estrechas franjas y banda terminal oscura; partes inferiores blanco cremosas; pecho y costados con manchas castañas. Pico negro, cera amarillo verdosa, patas amarillo pálidas y el iris castaño. Vive en llanos, zonas cultivadas, linderos de montes, laderas, etc. Se encuentra en Tenerife, por Teno y Punta Anaga, La Orotava, Las Mercedes, La Esperanza, Adeje y otros muchos lugares; en Gran Canaria por Agaete, Gáldar, Pajonales, Inagua, Almaderos, etc.; en la Gomera por Hermigua, Parque Nacional de Garajonay...; en Fuerteventura por Tuineje, Morro Jable, Tetir; también se ve en Alegranza.

Esta subespecie canaria tiene las alas más cortas y pico un poco más grande que la subespecie *Buteo*.

El nido, suele estar situado en las paredes de un escarpado barranco, riscos de un acantilado, raramente emplazado en un árbol. El nido, muy voluminoso, está formado de palos secos y ramas. La puesta consta de dos huevos, algunas veces, de tres. Incuban, por espacio de 36 días, ambos sexos.

Debido a la poca variedad de pequeños roedores que viven en las islas, en comparación a los que proliferan en el Continente, suelen alimentarse también de buen número de coleópteros y saltamontes (acrididos especialmente), así como algún lagarto. También lo hemos visto alimentándose de carroña. Voz: Un lastimero «piuuh». (Foto 4).

#### Familia FALCONIDOS

Son aves de tamaño variable. Existen especies muy pequeñas y otras del tamaño de un águila. Tienen las alas largas y puntiagudas; patas cortas, con fuertes garras; la cabeza de mediano tamaño y el pico corto, curvado y acabado en punta.

Vuelan con una gran rapidez y capturan gran cantidad de presas vivas, generalmente perjudiciales a la agricultura, por lo cual son aves muy beneficiosas.

#### Halcón Tagarote

*Falco peregrinus pelegrinoides* Temm, de 40 a 45 cm. de longitud, 81-110 cm. de envergadura y un peso de 580 a 1.000 gr. La frente es rojiza con estrechas listas negruzcas en forma de flecha, fundiéndose gradualmente en castaño oscuro en el píleo y volviéndose rojizo brillante en la nuca. Dorso y alas de color pizarra con listas castañas; azul-grisáceo pálido con estrechas bandas castañas en la rabadilla y supracobertoras caudales. Habita este halcón en barrancos, acantilados, montañas. Vive en las islas de Gran Canaria,

Tenerife, Lanzarote, Fuerteventura y Montaña Clara. En la actualidad es una especie bastante rara de localizar y que va en franca regresión.

En Tenerife y Gran Canaria, nidifica en el interior, eligiendo algún barranco solitario. En Lanzarote y Fuerteventura, en escarpados acantilados marinos. La puesta consiste en 3 ó 4 huevos. La incubación dura de 28 a 30 días y es realizada principalmente por la hembra.

En Tenerife ha sido visto atacando a paloma bravía y tórtola; también suele atacar a la perdiz moruna. En Fuerteventura, se le ha visto atacando a la ganga ortega. Voz: Un «kek-kek».

### Halcón de Eleonor

*Falco eleonora* Gené, vulgarmente «aleta» y «falcón». De 36 a 40 cm. de longitud, 90-100 cm. de envergadura y 350 a 520 gr. de peso. Tiene partes superiores de color pizarroso o bien castaño oscuro, pecho ocráceo o cremoso profusamente listado de negro. Las partes inferiores se van tornando rojizas hacia la cola. La cera es de color amarillo limón. Existen variaciones en el plumaje según sean los ejemplares de la forma clara u oscura.

Vive en acantilados y roques marinos. Se encuentra en las islas orientales. En Lanzarote, por Haría; Fuerteventura, Graciosa, Montaña Clara, Alegranza, Roque del Este.

Migrador, llega a sus lugares de cría a finales de abril-mayo. La puesta tiene lugar desde finales de julio a principios de agosto. No construye nido, coloca los huevos en una pequeña cavidad de las rocas, depresión de una cornisa o acantilado marino.

Suele poner 2 ó 3 huevos que son incubados por la hembra, en un tiempo de unos 28 días.

Desde su llegada a las islas e islotes, se suele alimentar de insectos que caza al vuelo, pero durante la crianza de sus pollos, ataca a pequeñas aves migradoras. También puede capturar algún lagarto y ratoncillo. Voz: un áspero «queya».

### Cernícalo Vulgar

*Falco tinnunculus canariensis* (Koen.), de 31 a 38 cm. de longitud, 70 a 82 de envergadura y 135 a 270 gr. de peso.

El macho tiene partes superiores castaño moteadas, partes inferiores ocráceo rojizas con algunas motas negras. Cabeza, obispillo y cola grises; la cola presenta una ancha banda negra cerca de la punta, algo blanca. La hembra tiene partes superiores pardo rojizo, listadas transversalmente en lugar de moteadas y cola rojiza con listas transversales. Es la más común de todas las falcónidas que habitan en las islas. Se encuentra en los terrenos de cultivo, monte bajo, costas, montes de pinar, barrancos, ciudades. Esta subespecie vive en las islas de Tenerife, Gran Canaria, Palma, Gomera y Hierro. En

Tenerife se la puede ver por toda la Isla: en Las Mercedes, La Orotava, Güímar, Candelaria, etc. En Gran Canaria en Mogán, barranco de San Nicolás de Tolentino, pinar de Pajonales, etc. Se alimenta de lagartos, ratones e insectos (escarabajos, saltamontes) y principalmente grillos.

Emplaza el nido en cavidades o depresiones de las paredes de un barranco. También se han encontrado nidos en la parte más alta o en grietas del tronco de pinos y palmeras canarias.

Pone de 4 a 6 huevos, cinco por regla general. La incubación dura de 28 a 31 días, y es realizada principalmente por la hembra. Voz: un «gui-gui».

Se cita en las islas más orientales otra subespecie del *Falco tinnunculus* Linn, que es el *Falco tinnunculus dacotiae* Hart. Se encuentra este cernícalo en las islas de Lanzarote, Fuerteventura, Alegranza, Graciosa y Montaña Clara. Se distingue de la otra subespecie, por ser algo más pequeña, más rojiza por encima y por presentar los machos sobre el manto y alas, las manchas de tamaño más pequeño. (Foto 5).

#### Familia PANDIONIDOS

Se diferencian de otros falconiformes por lo reducido que tienen los huecos lacrimales y porque el dedo externo de las patas puede doblarse totalmente hacia atrás.

Son grandes pescadoras y capturan a sus presas gracias a la posición de los dedos y de unas rugosidades que tienen en la parte inferior de sus patas.

#### Aguila Pescadora

*Pandion haliaetus haliaetus* L. Conocida vulgarmente por «guincho». De 50 a 58 cm. de longitud, 140 a 180 cm. de envergadura y de 1,2 a 1,8 kg. de peso. Tiene las partes superiores oscuras y las inferiores blancas, con faja pectoral oscura. Cabeza blanca con pequeño moño, con amplia mancha negra a través del ojo. Vive en las costas marinas. Está distribuida por todas las Islas. En Tenerife ha sido vista por San Juan de La Rambla, Teno; en Lanzarote por Arrecife, Famara, El Golfo; en Fuerteventura, por Jandía. En El Hierro, entre la Restinga y El Julán (A. Santos). En La Gomera, frecuente entre Punta Gorda y Punta Gaviota, acantilados de Erese y alrededores de Taguluche (M. Fernández Galván).

Fabrica abultados nidos en los salientes de elevados acantilados marinos. Los materiales empleados suelen ser ramas, musgos, algas y hierbas. La puesta consta de 2 a 3 huevos blancos, incubados por ambos sexos, durante unos 35 días.

En la costa capturan peces y en el interior, carpas o ciprinos dorados en las charcas y estanques. Voz: Un agudo chillido.

## Orden GALLIFORMES

Son aves de tamaño más o menos grande, patas de mediano tamaño, gruesas y fuertes, y alas cortas, redondeadas en el extremo y cóncavas. La cabeza pequeña, con pico breve, robusto y puntiagudo. La cola bien desarrollada y con un número de timoneras que varía entre ocho y treinta y dos. Las patas tienen cuatro dedos con uñas bien desarrolladas y fuertes. El plumaje abundante y suave, siendo muy semejante en unas especies y diferente en otras.

Los Galliformes son aves de terrenos abiertos y bosques, y básicamente terrestres, siendo por regla general malas voladoras. Ponen de seis a diez huevos de color blancuzco, grisáceo o amarillento, en un tosco nido hecho en el suelo, dentro de algún matorral. Los polluelos nidífugos nacen cubiertos de un denso plumón.

Los Galliformes están divididos en dos subórdenes que son: Gallos y Opistocomos.

El primero es el más importante de los galliformes y está integrado por siete familias, interesándonos sólo una; la de los Fasiánidos.

## Familia FASIANIDOS

Son aves de bello plumaje, de mediano o gran tamaño y formas robustas. Tienen los tarsos altos y desnudos, provistos de espuelas. La cabeza es pequeña y el pico corto, pero fuerte. Presentan un gran dimorfismo sexual. Sus alas están medianamente desarrolladas y son malas voladoras.

Hay especies polígamas y otras monógamas. Son esencialmente garrívoras. Construyen toscos nidos donde ponen gran número de huevos, de los que salen unos polluelos nidífugos que buscan el alimento por sí solos.

## Perdiz Común

*Alectoris rufa australis* (Trist.), conocida por «Perdiz de La Aldea». De 34 cm. de longitud. Presenta lista blanca sobre el ojo, gorguera blanca ribeteada de negro, flancos de color gris claro, listados de castaño, blanco y negro, píleo castaño y pico y patas rojas. Es más pálida que la forma europea y tiene el pico más grande. Esta subespecie, poco estudiada, sólo se conoce de Gran Canaria, donde abunda más que la Perdiz Moruna.

Desde hace varios años y con fines cinegéticos, en buen número, se realizan sueltas de Perdiz Roja o Común procedente de la Península Ibérica en todas las Islas, sin que se estabilicen las poblaciones.

Vive en tierras cultivadas, pastizales, lugares secos, arenosos y pedregosos. Anida en el suelo, en un hoyo o entre alguna planta; el nido está formado por hierbas secas. La puesta consiste en una docena de huevos aproximadamente, que son incubados por ambos sexos durante unos 25 días. Voz: Un «Chac-chac-ar». (Foto 6).

### **Perdiz Moruna**

*Alectoris barbara koenigi* (Reich.), de 33 cm. de longitud. Presenta ancho collar castaño salpicado de blanco sucio; mejillas, garganta y peto de color gris azulado. Anillo ocular rosado; ancha lista ocre detrás del ojo; partes superiores pardo rosáceas con escapulares azul pizarra y con anchos ribetes rojos. Partes inferiores como los de la Perdiz Común, con flancos listados de gris, blanco, negro y castaño. Esta subespecie, se distingue de la tipo nominal, por tener los lados de la cabeza y del cuello más grises, y el dorso más oscuro. Habita las laderas de los montes, lugares semidesérticos. Vive en Tenerife, Gomera, Fuerteventura y Lanzarote.

Para nidificar, busca lugares cubiertos por altas hierbas o matorral en las zonas cultivadas, o bien entre las «pencas» (*Opuntia ficus-indica*). Pone de 10 a 17 huevos, que son incubados por un periodo de 21 días.

Se alimenta de insectos (saltamontes y otros acrididos), semillas, bayas, «higos picos», piñones... En zonas altas, pueden alimentarse con las semillas de la retama, escobón, etc. Voz: Un «caquelic» muy rápido y un «Chucchucchucor» más lento.

### **Codorniz Canaria**

*Coturnix coturnix confisa*, Hart, de unos 17 ó 18 cm. de longitud. El macho adulto tiene las plumas de la frente y corona negras, con los márgenes externos castaños. Una pálida raya de color crema se extiende desde la parte anterior de la corona hasta la nuca. El color general de las partes superiores es castaño; de color claro en las inferiores y con listas claras y oscuras en los flancos. Se encuentra esta codorniz en las islas de Gran Canaria, Tenerife, Palma, Gomera y Hierro. Vive en sembrados, campos de trigo, monte bajo. El nido, de hierbas y hojas secas, lo hace en un hoyo del suelo, entre hierbas, en pastizales y cultivos. La puesta consta de 9 a 12 huevos que son incubados por la hembra en un periodo de 18 a 21 días.

Se alimenta de semillas de hierbas y algunos insectos. Voz: Un «uit-uituit».

Según varios autores, en otoño, llegan a las Islas bandos de codornices procedentes de Europa (ssp. *coturnix*), que se asientan principalmente en las zonas bajas, y regresan antes de comenzar la época de cría.

## Orden GRUIFORMES

Son aves de diversos tamaños y formas. Tienen tarsos altos, con alas cortas, salvo las grullas. Pies con cuatro dedos; el primero hacia atrás y más alto que los otros tres y generalmente rudimentario. Son buenas corredoras. Construyen sus nidos en el suelo. Sus crías son nidífugas. En este orden, que comprende nueve subórdenes, sólo existen dos que promueven nuestro interés principal; uno, el de los Otidos o avutardas y otro, el de los Grullidos.

## Suborden Otidos

Este suborden comprende una sola familia, la de los Otídidos.

## Familia OTIDIDOS

Son aves robustas que viven en zonas áridas y desiertas. Tienen pico corto y romo en la punta; alas redondeadas y cortas, tarsos altos y fuertes y tres dedos cortos y robustos. El plumaje es abundante y de sobrio colorido. Son buenas corredoras y muy malas voladoras.

## Hubara Canaria

*Chlamydotis undulata fuerteventurae* (Hart.), conocida vulgarmente por «avutarda». De 62 cm. de longitud. Durante el periodo de celo presenta dos conspicuos grupos de plumas blancas y negras que le cuelgan verticales a ambos lados del cuello, así como una cresta blanca y negra también con las plumas hacia atrás. En invierno el cuello es gris por delante con listas verticales oscuras. Se distingue de la raza tipo nominal en que es menos amarilla; el dorso, escapulares, coberteras alares y rabadilla presentan un mayor moteado negro, dándole al ave un aspecto general mucho más oscuro. Vive en zonas desérticas, parajes áridos y, también, alguna vez en terrenos cultivados. Se alimenta de hormigas, coleópteros y algo de materia vegetal; hurga entre los excrementos de asno y dromedario, buscando coleópteros coprófagos, también come lagartos (*Lacerta atlantica*) y orugas de diversos órdenes entomológicos.

Anida en el suelo, donde coloca dos o tres huevos de color pardo oliva claro, listados y manchados de pardo, pardo rojizo y gris. Incubación sólo por la hembra.

En Fuerteventura, se encuentran algo más de 50 parejas repartidas por diversas zonas de la Isla. En Lanzarote es muy rara, y se han visto pocos ejemplares cerca de Playa Blanca y Pechiguera (sur).

### Suborden Grúllidos

Suborden que se halla subdividido en cuatro familias: Gruídos (grullas); Arámidos, Psófidos y Rállidos.

### Familia RALLIDOS

Es la más importante del orden, tanto por el número de géneros y especies, como por la variedad de formas y dimensiones de sus componentes. Semiacuáticas, de pequeño o mediano tamaño, de tronco algo comprimido, los tarsos altos y el dedo posterior muy corto y a la altura de los otros dedos; el pico, una vez más largo y otras corto, generalmente comprimido.

#### Polla de Agua

*Gallinula chloropus chloropus* (L.), de unos 33 cm. de longitud. Vulgarmente «patito» en Betancuria (Fuerteventura). Escudete frontal rojo, hasta la base del pico; coloración parduzca; lista blanca irregular a través de los flancos e infracobertoras caudales blancas; patas verdosas. Vive en charcas con carrizos, juncos, cañaverales, tarajales. Se alimenta de hierbas, gusanos, caracoles, lombrices, renacuajos, pececillos, etc.

Anida entre plantas cercanas a las charcas; construye una plataforma de plantas acuáticas secas, cerca de los estanques y charcas. En ella, la hembra pone 5-10 huevos, que son incubados por ambos sexos durante unas tres semanas. Puede realizar hasta tres puestas al año, como se ha comprobado en el Jardín Canario de Tafira (Gran Canaria). (Víctor Montelongo, comunicación personal).

En Tenerife, se encuentra como nidificante en Bajamar. (M. Estarriol el 29-7-73, observa una hembra con 6 ó 7 pollos y posteriormente A. Martín Hidalgo, encuentra un nido con 6 huevos en julio de 1976). Bolle, la da como nidificante en Arguineguín (Gran Canaria) en 1856 y Von Thanner en Maspalomas en 1909. Ultimamente, K. Emmerson, encontró varios ejemplares anidando en la presa de Las Peñitas; hecho que pude constatar en abril de 1980 en la citada presa de la localidad de Vega de Río de Palmas (Fuerteventura). (Foto 7).

### Orden CARADRIFORMES

Son en su mayoría aves acuáticas, frecuentemente marinas, buenas voladoras y corredoras. De tamaño y aspecto diferentes, algunas tienen los tres

dedos delanteros unidos; otras no bien desarrollados; el posterior suele ser pequeño, pero no en todas las especies, y está colocado a un nivel superior al de los tres restantes. Hay especies en que es muy pequeño o falta.

Se divide en tres subórdenes: Caradrios, Laros o gaviotas y Alcas.

### Suborden Caradrios

De medianas o pequeñas dimensiones, tienen la cabeza ovalada; el pico de diversos tamaños; las alas por lo general son grandes y puntiagudas, y los tarsos, de distinto tamaño y no cubiertos de pluma. Los tres dedos anteriores, la mayoría de las veces, están unidos por medio de una membrana. El primer dedo, generalmente muy poco desarrollado, se encuentra situado en un nivel superior que los restantes, pudiendo faltar a veces. El plumaje es abundante pero no muy suave y por lo común de colores apagados. Ponen huevos de color amarillento o verdoso con manchas oscuras, de los que nacen los polluelos, nidífugos y muy vivaces.

Este suborden cuenta con catorce familias, pero sólo nos interesan cinco, que son: Hematopódidos, Carádridos, Burrínidos, Glareólidos y Escolopácidos.

### Familia HEMATOPODIDOS

La familia Haematopodidae comprende un solo género con muy pocas especies. Son aves de pequeño tamaño, conocidas por ostreros, las cuales tienen el pico bastante largo, recto y muy comprimido lateralmente y con la punta roma. Las patas tienen sólo tres dedos, estando el segundo y tercero unidos por una corta membrana. Son buenas voladoras y corredoras y grandes migradoras.

### Ostrero Unicolor

*Haematopus ostralegus meadewaldoi* Bann., conocido en Fuerteventura por «cuervo marino», en Lanzarote por «grajo de mar» y en Alegranza por «lapero». De unos 40 cm. de longitud. De color negro con pico rojo anaranjado y patas rosadas. Esta subespecie se puede considerar extinguida en Canarias. Vivía en las costas y playas, nutriéndose de moluscos, cuyas conchas abrían con su largo pico. Anidaba en las playas, en cavidades naturales; al parecer, su puesta constaba sólo de un huevo. Se conocía en Fuerteventura, Lanzarote, Graciosa, Lobos, Montaña Clara y Alegranza. Voz de alarma un «peepe-peepe-peepe».

### Familia CARADRIDOS

Es una de las más importantes de este suborden. Son aves de mediano y pequeño tamaño. Poseen las patas altas y delgadas, sin dedo posterior o muy reducido, y el pico corto, recto y puntiagudo. Son buenas voladoras y corredoras, elegantes, pero de colores apagados. Viven por regla general en las costas marinas, o donde haya agua. Hay especies que van a zonas abiertas donde la hierba esté crecida, como hacen muchas veces las avefrías en Los Rodeos (Tenerife).

Viven dos carádridos en nuestras islas y éstos son:

#### Chorlito Chico

*Charadrius dubius curonicus* (Gm.), de 15 cm. de longitud. Partes superiores de color pardo terroso, collar blanco; zona alrededor del ojo, negra, así como franja del mismo color en la frente y lista blanca sobre la franja negra de la frente. Un collar negro en el pecho destaca sobre las restantes partes inferiores blancas. Vive en las orillas de las charcas de agua dulce. Visto en el barranco de La Torre en Fuerteventura; en Los Cristianos, etc. Cría en los alrededores de las charcas cercanas a la costa, en el propio terreno, entre algunos guijarros o piedrecitas.

La puesta suele consistir en 3 huevos que son incubados por ambos sexos durante unos 25 días.

Se alimenta principalmente de insectos, pequeños moluscos, gusanos ... Su voz es una especie de «pii-u». (Foto 8).

#### Chorlito Patinegro

*Charadrius alexandrinus alexandrinus* L., de 16 cm. de longitud. Presenta las partes superiores terroso pálidas; estrecha faja negra a través del ojo y pequeña mancha oscura a cada lado de la parte alta del pecho; estrecha franja alar blanca; el macho presenta fina lista superciliar blanca. Vive en las costas, playas, etc. Se encuentra en las islas de Gran Canaria, principalmente en el sur, Maspalomas, Monte del Charco, etc.; también es frecuente en Tenerife, Fuerteventura, Lobos y Graciosa. Anida en el suelo, en alguna cavidad natural. Su puesta está formada por 2 ó 3 huevos. La incubación dura unos 25 días y es efectuada por ambos sexos. Se alimenta de pequeños moluscos y animales marinos, así como de algún insecto. Voz: un «uit-uit-uit» suave y «puu-ii» aflautado; grito de alarma, un «uti-rut».

### Familia BURRINIDOS

Son aves de patas altas, adaptadas para correr, con pies cortos, provistos de tres dedos sin membrana; alas largas y redondeadas; cabeza grande y ojos

también muy grandes. Pico recto y puntiagudo, plumaje abundante y de colores apagados. Viven en zonas abiertas, desiertos, y sus hábitos son más nocturnos que diurnos. No construyen nidos, sino que ponen los huevos en algún hoyo del terreno, y sus polluelos son nidifugos.

#### Alcaraván

Representado por dos subespecies, el *Burhinus oedicnemus insularum* (Sassi), que vive solamente en las islas más orientales (Fuerteventura, Lanzarote y Graciosa), y el *Burhinus oedicnemus distinctus* (Bann.), conocido vulgarmente por «Pedro-Luis», con una longitud de unos 40 cm., se diferencia de la forma anterior en que tiene las partes superiores más oscuras, y más claras las inferiores (especialmente en los ejemplares de Gran Canaria). Es también más pequeña.

Visto en Gran Canaria, por el sur de la Isla, también en Gáldar y Agaete. En Tenerife se encuentra en El Porís de Abona, Arico, Médano, etc. Debido a la gran expansión de los cultivos en la zona sur, su área de distribución se ha visto muy disminuida y la especie está francamente amenazada. En la actualidad es raro.

Frecuenta los terrenos pedregosos, arenosos, tierras incultivadas, etc.

Durante abril-mayo, en un hoyo del terreno, las hembras ponen generalmente dos huevos que son incubados por ambos sexos durante unos 26 días.

Se nutre de insectos (escarabajos y sus larvas), moluscos terrestres (caracoles), y pequeños lagartos. Voz: Un «pero-lui», de donde le viene el nombre vulgar. (Foto 9).

#### Familia GLAREOLIDOS

De pequeño tamaño, con tarsos altos y delgados; pico corto, robusto y algo curvo; algunas especies carecen del dedo posterior. Son buenas corredoras y voladoras, y comen básicamente insectos.

#### Corredor

*Cursorius cursor bannermani* Roth., conocido vulgarmente por «engaña muchachos». De 23 cm. de longitud. Comparado con el corredor europeo, tiene el dorso amarillo, ligeramente bañado de gris, en lugar de blanco arenoso; el pecho de los ejemplares canarios es más oscuro y más rojizo.

Habita en zonas desérticas, playas arenosas y dunas. Vive en Fuerteventura, encontrándose en las localidades de Puerto del Rosario, Tetir, Tostón, Antigua, Gran Tarajal, Tuineje y otras. En Gran Canaria, en Maspalomas, en la actualidad muy raro; es poco común en Lanzarote y en Tenerife hace

ya muchos años que no se observa. Se nutre principalmente de insectos (escarabajos, saltamontes, polillas y sus larvas), gusanos y ocasionalmente de lagartos pequeños.

Desde finales de febrero y durante marzo, se pueden encontrar sus huevos colocados en el suelo, protegidos por alguna piedra. La puesta consta de dos huevos, que son incubados solamente por la hembra. Voz: un «praocpraoc». (Foto 10).

### Familia ESCOLOPACIDOS

De pico alargado, recto o algo curvo, blando y delicado, de punta roma y con el tramo superior recorrido por profundos surcos donde se abren los orificios nasales. Tarsos altos; dedos desiguales, unas veces unidos y otras sin unir por una membrana. Alas grandes y, son por lo regular, buenos voladores.

#### Chocha Perdiz

*Scolopax rusticola rusticola* L., conocida vulgarmente por «gallinuela». Longitud de unos 34 cm. Tiene las partes inferiores de color ocre, con un fino listado y franjas negras transversales en la parte posterior de la cabeza y cuello. Se mimetiza perfectamente en las zonas donde vive y es muy difícil descubrirla sobre el terreno. Vive en bosques de laurisilva, aunque también puede hacerlo en pinar bajo (Tenerife); en La Gomera, es la isla donde más abunda, encontrándose en El Parque Nacional de Garajonay. Las otras dos islas donde vive, son Tenerife y La Palma (Caldera de Taburiente, etc.). Nidifica en algún hoyo del suelo, protegido por plantas (brezos, zarzas, etc.). La puesta consiste en tres o cuatro huevos, que son incubados solamente por la hembra, durante tres semanas. Se alimenta de lombrices, pequeños moluscos, insectos y sus larvas.

#### Suborden Laros

Tienen la cabeza ovalada, el pico unas veces largo y delgado (charranes) y otras grueso (gaviotas). Alas largas y puntiagudas, tarsos de mediana longitud o cortos, con los tres dedos hacia adelante y unidos por una membrana. El plumaje casi igual en ambos sexos y de coloración no muy viva. La cola tiene diez timoneras y puede presentar diversas formas.

Construyen rudimentarios nidos en los arrecifes, en los cuales ponen huevos de color blancuzco, amarillento u oliváceo moteados de pardo. Las crías, nidífugas, salen del huevo con un ligero plumón.

Estos grandes pescadores se hallan subdivididos en tres familias: Láridos, Estercoráridos y Rincópidos, interesándonos sólo la primera.

### Familia LARIDOS

Es una familia que cuenta con bastantes especies. Tienen el tronco esbelto, alas largas y puntiagudas y la cola de forma y tamaño según la especie. Los tarsos, cortos y fuertes; los pies tienen cuatro dedos, estando los tres anteriores unidos por una membrana, pudiendo ser el posterior muy corto.

Gregarios, nidifican en grandes colonias, son buenos voladores y nadadores. Viven en todos los mares y gustan a veces de adentrarse en el interior de las islas para ir a las charcas y estanques.

En nuestras islas contamos con dos especies nidificantes:

#### Gaviota Argétea

*Larus argentatus atlantis* Dwight., de 56 cm. de longitud y unos 130 cm. de envergadura. Presenta partes superiores gris pálidas, pero con manto algo más oscuro que la especie continental; puntas de las alas blanco y negras y pico amarillo con mancha roja y patas amarillas. Son frecuentes en la costa, muelles, a veces el interior, basureros, etc. Ampliamente distribuida por todas las islas.

Anida en aislados e inaccesibles acantilados rocosos. La puesta está formada por 2 ó 3 huevos, que incuban ambos sexos por espacio de unos 26 días.

Se alimenta de desechos, moluscos, peces. En la isla de El Hierro, es el principal predador del *Dociostaurus maroccanus* o «langosta marroquí» (acrídido que ocasiona considerables daños a la agricultura herreña). Voz: Un estridente «guía» como una carcajada. (Foto 11).

#### Charrán Común

*Sterna hirundo hirundo* L., vulgarmente «garajao», «chilro» y «golondrina de mar». De unos 35 cm. de longitud y unos 79 cm. de envergadura.

En primavera, los adultos presentan las partes superiores de la cabeza negras y de color ceniciento las partes superiores del tronco, excepto el obispillo, que es blanco; partes inferiores cenicientas con tonalidades de rojo vinoso. El pico es rojo anaranjado con la punta negra y patas de color rojo coral. Vive en litorales y playas. Islas Occidentales. Anida en depresiones del terreno, a veces entre la hierba; el nido es un simple hoyo hecho en la arena o una depresión de las rocas y, en ocasiones, lo cubren con hierbas.

Pone tres huevos, que incuba la hembra por espacio de 23 días. Se nutre de crustáceos y pequeños peces. Voz: Un «crii-arr». (Foto 12).

### Orden COLUMBIFORMES

Comprende unas aves muy conocidas que tienen una serie de características comunes como son el cráneo, el esternón, la cintura escapular, la forma de los órganos del aparato bucal, el pico y las largas alas. En este orden tenemos dos subórdenes: uno el de las Columbáceas o palomas y otro el de los Pterócleos o gangas.

#### Suborden Columbáceas

De tronco corto y tosco; pico largo, blando y membranoso en la base; los tarsos cortos y en la mayor parte de las especies sin plumas; las alas, muy bien desarrolladas, son amplias y puntiagudas.

Construyen su nido de ramitas y hierbas secas, generalmente tosco y de superficie lisa, en el cual ponen de uno a dos huevos de cáscara blanca; sus pichones son nidícolas.

Son grandes voladoras y se han empleado desde muy antiguo para enviar mensajes de un lugar a otro.

#### Familia COLUMBIDOS

De tamaño regular, tienen un tronco fuerte y macizo con un gran desarrollo pectoral. Su pico, no muy largo, tiene una parte blanda llamada cera o vulgarmente «ternilla», en la cual se abren los orificios nasales. Sus potentes alas tienen diez remeras, y su cola de doce a veinte timoneras. Son aves muy gregarias.

#### Paloma Rabiche

*Columba junoniae* Hart., también conocida por «rabo blanco» y «paloma rabil». De unos 39 cm. de longitud. El macho presenta las partes superiores de un gris plumizo azulado, el cuello con un collar verde metálico con reflejos púrpuras, fundiéndose gradualmente en el manto; el pecho es castaño y este color va difuminándose hasta llegar a la cola; la rabadilla y supra-coberteras caudales son gris-pizarra; la cola está cruzada por una estrecha banda; el iris es naranja y los círculos perioftálmicos rojos.

Vive esta colúmbida en las islas de Gomera, Palma y Tenerife. Se ve con más frecuencia en el Parque Nacional de Garajonay de La Gomera, en los Sauces y Garafía, en La Palma y, menos común, en el monte de Los Silos, en Tenerife.

Nidifica en las hendiduras, cornisas de los salientes y paredes de los barrancos con abundante vegetación de laurisilva, helechos, etc.

Se creía que la hembra ponía un solo huevo, pero Arnoldo Santos ha encontrado nidos con dos huevos en la isla de La Palma. El color de los huevos es blanco cremoso, son puestos a finales de abril e incubados durante unos 19 días.

Se alimenta, entre otros, de los frutos del til (*Ocotea foetens*) y viñatigo (*Persea indica*).

### Paloma Turqué

*Columba trocaz bollei* Godm.\*, de 38 cm. de longitud. Conocida vulgarmente por «turcón» y «paloma torquesa». El macho adulto presenta cabeza y garganta de color gris pizarra, lados del cuello y nuca verde metálicos con reflejos purpúreos; púrpura rosado metálico con reflejos verdosos en la parte posterior del cuello; alas castañas bordeadas de gris, con primarias y secundarias castaño negruzcas. Dorso, rabadilla y supracoberteras caudales gris pizarra; el pecho es vinoso con algunos reflejos rosas; flancos, vientre e infracoberteras caudales grises. Esta paloma de laurel vive en los bosques de laurisilva de Tenerife, Palma y Gomera; se alimenta de frutos de viñatigo, loro, til, faya, etc. En Tenerife se la ha visto en La Orotava, montes de Taganana, laureles de Tacoronte, Aguagarcía, montes de Las Hiedras, El Batán y Las Carboneras, en Las Mercedes; en La Palma, en Los Sauces y Los Tilos; en La Gomera, es abundante en el Parque Nacional de Garajonay. El nido está normalmente construido sobre la copa de un brezo (*Erica arborea*) y en faya (*Myrica faya*) a una altura de 3 a 6 mts. También puede hacerlo en laureles y en «follao» (*Viburnum tinus rigidum*). El nido está hecho de pequeñas ramas y palos y revestido con raicillas. La puesta está formada por un solo huevo de color blanco brillante, que es incubado por ambos sexos, durante unos 17 días.

### Paloma Bravía

*Columba livia canariensis* Bann., de 33 cm. de longitud. Vulgarmente «paloma roquera» y «paloma salvaje». De plumaje gris azulado, más pálido en el dorso, con verde y violeta brillante a los lados del cuello; dos anchas franjas alares cruzan las secundarias, obispillo blanquecino y faja terminal de la cola negra con algo de blanco en las rectrices externas. Esta subespecie, es más pequeña que *livia*, más oscura por debajo y con obispillo menos blanco. Vive en campos, montes, acantilados marinos.

---

\* Algunos autores recientes han dado a *bollei* el rango específico, considerándola por tanto como un endemismo independiente de la población de Madeira.

En todas las islas es bastante común; en Tenerife se la puede ver en Las Mercedes, Las Cañadas, montes de pinar de Vilaflor, La Orotava, Los Cristianos, etc.; en Gran Canaria, pinares de Pajonales, Inagua, Tamadaba...; en La Palma, en Santa Cruz, La Caldera; en Lanzarote y Fuerteventura es también común, así como en los islotes de Alegranza y Montaña Clara.

Emplaza el nido en orificios y hendiduras de acantilados marinos, grietas de precipicios, cuevas de barrancos, agujeros de las paredes de volcanes inactivos, etc. El nido, es muy tosco, hecho de trozos de material colocados en el suelo de la roca desnuda.

Realiza dos o tres puestas al año, que están formadas por 2 huevos de color blanco, desde principios de abril a mediados de julio; incuban, ambos sexos, durante unos 18 días.

Después de la época de cría es frecuente observar bandadas numerosas. En los campos buscan semillas y granos; en los montes de pinar, cuando las piñas abren sus estróbilos para dejar salir sus semillas, las palomas bravías buscan ávidamente los tiernos piñones.

Voz igual a la de la paloma doméstica a cuyas bandadas se suele unir.

#### **Tórtola Común**

*Streptopelia turtur turtur* (L.), de unos 28 cm. de longitud. Presenta las partes superiores de color rojizo; centros de las plumas negros; una mancha con listas blanca y negra a ambos lados del cuello; garganta y pecho rosa pálido; la cola escalonada es negra, con bordes blancos. Las tórtolas arriban en primavera (mediados de marzo), se dispersan por todas las islas y luego en octubre o noviembre emprenden el regreso al vecino Continente. Viven en campos con rastrojos de trigo, y otras gramíneas, bosques de pinares, lugares volcánicos cultivados, etc. Para nidificar, en la isla de Fuerteventura, elige por lo común tarajales (*Tamarix* sp.). En Tenerife, han sido encontrados sus nidos en castaños, araucarias, pino canario, brezos, cupresos, etc.

La puesta consiste en dos huevos de color blanco, incubados por ambos sexos durante unos 14 días. Puede nidificar hasta dos veces al año.

Se nutre de granos, semillas de coníferas, bayas, etc. Su voz es un «curr-urr».

#### **Suborden Pterócleos**

Integrado por las gangas, de aspecto parecido a las palomas, pero más tosco. Su pico es corto, subcónico y robusto. Tarsos cortos y cubiertos de plumas; los tres dedos anteriores son muy cortos y unidos entre sí en buena parte; el pulgar es rudimentario o casi no existe.

Las gangas no construyen un nido propiamente dicho; ponen tres huevos manchados en algún hoyo del suelo. Los polluelos son nidífugos.

Viven en zonas desérticas o casi desérticas y suelen permanecer en el suelo, siendo no obstante grandes voladoras.

#### Familia PTEROCLIDAS

##### Ganga Ortega

*Pterocles orientalis aragonica* Latham., de unos 35 cm. de longitud. El macho presenta la cabeza de color gris amarillento, partes superiores grisáceas salpicadas de anaranjado; coberteras alares y secundarias anaranjadas; garganta castaña con mancha negra y pecho gris rosado cruzado por una fina faja negra. Vive esta ganga en terrenos áridos, desiertos, sólo en las Islas Orientales. Vista en Fuerteventura, en Tuineje, Valles de Ortega, Agua de Bueyes; sur de Lanzarote. En Gran Canaria no ha sido vista en los últimos años.

No construye nido, coloca algunos trozos de hierbas secas a lo sumo, en una cavidad del suelo. Pone dos huevos de color café con leche, cremosos o amarillentos. La incubación, a cargo de ambos sexos, dura unos 28 días.

Se nutre de granos, tréboles y otras plantas de zonas halófilas. Voz, un «churr-urr-urr».

#### Orden ESTRIGIFORMES

Son nuestras conocidas rapaces nocturnas. Tienen la cabeza muy grande, los ojos grandes y redondeados, colocados en la parte delantera de la cabeza. El pico es corto, pero robusto, cubierto algunas veces en su base por una cera, y suele permanecer oculto por numerosas cerdas. Los pies son fuertes, con cuatro dedos que poseen garras curvas y duras, y colocados tres hacia delante y uno hacia atrás, o, como el dedo externo es móvil, presentando dos hacia delante y dos hacia atrás. Las alas son anchas, cóncavas y están formadas por once remeras primarias, la cola por doce timoneras.

El plumaje es muy suave lo cual las hace muy silenciosas en vuelo, lo que favorece sus hábitos de caza. Las plumas cubren los tarsos totalmente y a menudo también los dedos.

De vida nocturna, rápidas voladoras y muy silenciosas, se alimentan generalmente de roedores e insectos, por lo cual son grandes aliados del agricultor. Engullen enteras a sus presas y luego expulsan las partes indigeribles en pequeñas pelotas denominadas egagrópilas. Anidan en troncos huecos,

muros de ruinas en los cuales ponen huevos casi esféricos y de cáscara blanca. Las crías nidícolas nacen cubiertas de un fino plumón.

Este orden de los Estrigiformes cuenta actualmente con dos familias: las Estrígidas y las Titónidas.

#### Familia ESTRIGIDAS

Es la familia más amplia y comprende los buhos, mochuelos, etc. Se diferencia esta familia de las Titónidas por no tener de la misma forma el oído externo, esternón, uña del dedo medio y plumaje. Son nocturnas y se alimentan principalmente de roedores.

Representada esta familia en las islas por la siguiente especie:

##### Buho Chico

*Asio otus canariensis* Madar. Conocida esta especie por «coruja». De unos 35 cm. de longitud. Tiene las partes superiores pardo grisáceas y partes inferiores de color ocre, listadas de oscuro. La subespecie canaria es más oscura y más pequeña que la continental. Vive en montes de coníferas, bosques de laurisilva, barrancos, zonas urbanas, etc., nidifica, ocasionalmente, en la corona de palmeras, pero más corrientemente en árboles y orificios o hendiduras de escarpados precipicios.

Pone 2 ó 3 huevos blanquecinos; la incubación, efectuada sólo por la hembra, dura unos 25 ó 30 días.

Son muy útiles, alimentándose de insectos (grillos, coleópteros), ratones, lagartos y pajarillos.

En Tenerife es muy corriente en todas las zonas rurales de la Isla. Voz: un «jiu-jiu» o «clu-clu». (Foto 13).

#### Familia TITONIDAS

Tienen estas aves una gran cuenca auditiva provista de opérculos y de distinta forma que la de los Estrígidos; también los discos faciales se unen formando uno solo con aspecto de corazón.

##### Lechuza Común

Dos subespecies se citan como sedentarias en el Archipiélago Canario: *Tyto alba alba* (Scop.), que se encuentra en las Islas Centrales y Occidentales y *Tyto alba gracilirostris* (Hart.), que está restringida a Fuerteventura, Lanzarote y Alegranza.

La *Tyto alba alba* (Scop.), conocida por «coruja». De unos 34 cm. de longitud. Presenta partes superiores pardo-doradas finamente moteadas; partes inferiores blancas no listadas; cara blanca. Vive en sitios habitados, casas de campo, granjas y ruinas. Se alimenta de ratas y ratones y cuando éstos escasean, capturan pájaros, ranas e insectos.

Anida en cavidades o cuevas en los barrancos. No suele emplear material para la confección del nido, poniendo en el suelo de la cueva de dos a tres huevos blancos, que son incubados por espacio de unos 33 días, solamente por la hembra.

Su voz es una especie de ronquido o ladrido y también suele emitir algunos gritos extraños. La *Tyto alba gracilirostris*, se distingue de la subespecie continental por ser más oscura y algo más pequeña, y por tener el pico algo más fino. (Foto 14).

### Orden APODIFORMES

Son tal vez las mejores voladoras que pueblan nuestro planeta. El nombre de apodiformes, que significa «sin pies», les viene de que cuando vuelan dan la impresión de no tener pies, ya que éstos están cubiertos por el plumaje y pegados al vientre. Tienen diez remeras primarias que alcanzan gran longitud. Los Apodiformes se dividen en dos subórdenes el de los Troquilos o colibríes y el que nos interesa que es el de los Apodos.

### Familia APODIDOS

Su estructura es aerodinámica; su cuerpo pequeño, alargado y tienen la cabeza ancha con pico pequeño, ancho, frágil y hendido a veces hasta detrás del ojo, lo que les permite capturar los insectos a pleno vuelo. Las alas son larguísimas y falciformes (en forma de hoces); la cola tiene doce timoneras y es ahorquillada, las patas muy cortas y robustas y dedos con uñas curvas y afiladas como garras.

El plumaje es duro y de sobrio colorido. Son aves veloces y sobrepasan con facilidad los cien kilómetros a la hora. Son grandes emigrantes y se encuentran por todo el mundo. Anidan generalmente en aleros de tejados y riscos. Representada esta familia en las islas por dos especies que son:

#### Vencejo Unicolor

*Apus unicolor unicolor* (Jard.), conocido vulgarmente por «andoriña» y «avurrión». De 15 cm. de longitud; de color negro brillante. Surca los aires de todas las islas en continua búsqueda de pequeños insectos alados, por lo

cual es muy útil a la agricultura. Anida en colonias en las paredes de los barrancos, utilizando orificios de cuevas y cavidades de rocas. Pone 2 ó 3 huevos blancos y alargados.

Voz, un chillido agudo y penetrante.

Podemos considerar a esta especie como residente en Canarias, aunque durante el invierno numerosos individuos migran al Continente Africano. (Foto 15).

#### **Vencejo Pálido**

*Apus pallidus brehmorum* Hart., de 16,5 cm. de longitud. De color castaño oscuro; brillante en las partes superiores, con la garganta blancuzca. De hábitos y costumbres como el anterior. Nidifica bajo los aleros de los tejados, de iglesias y edificios de poblaciones rurales y también en cuevas y orificios de paredes de barrancos o acantilados cercanos al mar.

Construye el nido con barro y plumas de diversas aves. Pone dos huevos de color blanquecino, pudiendo realizar dos puestas al año.

Se alimenta mientras vuela, de pequeños insectos.

El Vencejo Pálido llega a las Islas a mediados de enero y parte para el Continente Africano de mediados de septiembre a principios de octubre.

### **Orden CORACIFORMES**

Los representantes de este orden tienen una serie de características comunes a varias familias, en las cuales hay especies que en su apariencia externa son muy diferentes unas de otras; pero todas tienen el paladar con las apófisis palatinas de los maxilares soldadas en la línea media y los pies con tres dedos hacia delante y uno hacia atrás. Las patas son cortas y frecuentemente sindáctilos, pues muchas especies tienen el dedo externo unido al medio hasta la penúltima falange. El pico, largo y fuerte, a veces muy largo; la cola, con diez o doce timoneras; plumaje poco abundante y frecuentemente de vivos colores.

Los Coraciformes construyen sus nidos generalmente en cavidades de troncos de árboles, o subterráneas, paredes, etc. Sus huevos son generalmente blancos y sus pollos nidícolas. Generalmente se alimentan de insectos, pequeños reptiles, pero algunas especies comen también frutos y bayas.

#### **Suborden Coracioideos**

Este suborden de los Coraciformes cuenta con cinco familias que son: Corácidos, Braquipterácidos, Leptosomátidos, Upúpidos y Fenicúlidos, interesándonos la familia de los Upúpidos.

## Familia UPUPIDOS

De formas esbeltas; el pico muy largo y delgado, es curvo y en forma de sable; la cola truncada en el extremo y los tarsos altos con dedos largos. Con plumaje sobrio pero vistoso y en la cabeza ostentan un copete eréctil. Prefieren más el suelo que los árboles. Construyen sus nidos en las cavidades de los troncos o las grietas de los muros, de los cuales se desprende un nauseabundo olor, debido a la acumulación de los excrementos de las crías y del alimento que se descompone.

## Abubilla

Representada, según algunos autores, por dos subespecies: a) *Upupa epops fuerteventurae* Polatzek en las islas orientales y b) *Upupa epops pulchra* Floericke, en las centrales y occidentales. Según Polatzek: «La *Upupa epops fuerteventurae* es algo mayor que *Upupa epops epops*, con pico algo más largo y coloración más viva». Según Von Thanner *pulchra* y *fuerteventurae* son la misma cosa.

Conocida vulgarmente por «tabobo» y «pu-pú». De 28 cm. de longitud. De color pardo rosado con las alas y la cola listadas de blanco y negro, tiene una cresta eréctil con la punta negra. Durante el periodo de cría, es común en las Islas, ya que transcurrido éste, la mayor parte de los individuos migran al vecino Continente Africano durante el otoño.

Vive en terrenos abiertos de arbolado, tierras sin cultivar, huertos, cultivos de plátanos, etc. Nidifica dentro de agujeros de paredes, muros, árboles, sin colocar apenas material, algunas hierbas secas o trocitos de viruta.

La puesta consiste en 4 ó 6 huevos, incubados por la hembra durante unos 18 días. Puede realizar dos nidadas.

Busca en el suelo su alimento, que suele consistir en insectos y sus larvas, gusanos, arañas, «perenquenes», «lisas», pequeños lagartos, etc.

Voz: Un sonoro «pu-put». (Foto 16).

## Orden PICIFORMES

Una de las principales características de las piciformes es la forma de los pies. Presentan dos dedos dirigidos hacia delante y dos hacia atrás, que le son de gran utilidad para trepar por los troncos de los árboles. Las uñas son fuertes y encorvadas y les permiten asirse a la corteza.

El plumaje suele ser, por regla general, de vivos colores y con poca diferencia de tonos entre machos y hembras.

Los Piciformes son aves de bosques, muy buenos trepadóres, sedentarios y mediocres voladores. Anidan generalmente en huecos de árboles.

## Familia PICIDOS

Llamados vulgarmente «picos». Grandes trepadores, tienen dos dedos dirigidos hacia delante y uno hacia atrás, ya que el otro se encuentra muy atrofiado. Las uñas son muy fuertes y curvas, la cola es fuerte, rígida y puntiaguda y se suelen ayudar de ella para trepar.

Tienen el pico bastante largo, subcónico, generalmente recto y muy fuerte; la lengua, bastante larga, tiene en su extremo una serie de prominencias ganchudas asemejándose a un arpón.

El cuello es delgado, largo y muy móvil; la cola tiene doce timoneras.

## Pico Picapinos

En Canarias viven dos subespecies: *Dendrocopos major canariensis* (Koen.), en Tenerife, y *Dendrocopos major thanneri* Le Roi, en Gran Canaria.

La subespecie tinerfeña es conocida vulgarmente por «pájaro carpintero» y «pájaro peto». Con una longitud de 23 cm. Dorso negro con grandes manchas blancas en los hombros; mejilla blanca con una continua franja negra; partes inferiores algo más oscuras que en la forma continental que las presenta blancas, con color rojo en las infracoberteras caudales. El píleo es negro y los machos tienen una mancha carmesí en la nuca.

Vive en los pinares de Vilaflor, Boca de Tauce, Icod el Alto, montes de Arico; desde los 1.500 a los 1.800 m. Anida en huecos de árboles taladrados por él mismo; generalmente, viejos y robustos pinos.

La puesta, consta de 2 ó 3 huevos, que son incubados sólo por la hembra durante 16 días (abril y mayo).

Se alimenta principalmente de insectos, tales como hormigas y sus larvas y coleópteros. También comen bayas y semillas de *Pinus canariensis*. Voz un «chic» sonoro y penetrante. (Foto 17).

La subespecie de Gran Canaria vive en los pinares de Tamadaba, Pajonales, Inagua, etc. Comparándola con la tinerfeña, se puede apreciar que es algo más pálida en la coloración del pecho, pero observándola detenidamente, da la impresión de que el rojo de las infracoberteras caudales es algo más intenso. Referente a la alimentación, también la hemos visto nutriéndose con almendras e higos tunos.

## AVES PASERIFORMES

La ornitofauna del Archipiélago es pobre en especies de PASERIFORMES. Se agrupan en once familias y están representados 21 géneros, 26 especies y 37 formas. De este conjunto, hay dos especies (Pinzón Azul y Tarabilla Canaria) y 25 subespecies endémicas.

### Orden PASERIFORMES

El orden de las PASERIFORMES, o pájaros, es el más extenso de la clase AVES. Los pájaros son de tamaño generalmente pequeño y de forma variada. Las alas bien desarrolladas y adaptadas para el vuelo, tienen nueve o diez remeras primarias y la cola diez, o, por lo común, doce timoneras. Las patas, adaptadas para posarse en las ramas, poseen cuatro dedos de los cuales tres están dirigidos hacia delante y uno hacia atrás.

Las Paseriformes son aves nidícolas y necesitan del cuidado de sus padres en las primeras semanas de vida.

Este orden presenta un amplio espectro alimenticio. Algunas especies son esencialmente granívoras, otras insectívoras y frugívoras y también las hay omnívoras.

Contamos con las siguientes familias:

#### Familia ALAUDIDOS

Son pájaros de tamaño reducido por término general, de tarsos altos y delgados, dedos desarrollados con largas uñas, siendo muy larga la del dedo pulgar. Tienen el pico robusto que, según la especie, varía de tamaño y forma; las alas pueden ser cortas y redondeadas o largas y puntiagudas. La cola, formada por doce timoneras, algo hendida en la parte superior. El plumaje

es sobrio y a tono con el ambiente en donde viven. Permanecen mucho en el suelo, el cual les sirve de defensa. Son buenos voladores y excelentes cantores, imitando el canto de otras aves hasta en pleno vuelo.

#### **Terrera Marismeña**

Representada en las Islas por dos subespecies de las cuales cría sólo en Tenerife la *Calandrella rufescens rufescens* (Vieill.), conocida vulgarmente por «calandria». De unos 14 cm. de longitud. De color pardo grisáceo con un ligero tinte rojizo, con pecho finamente listado y el vientre blanquecino. Vive en campos abiertos con abundantes hierbas y zonas cultivadas. El nido está construido en el suelo, entre la hierba. Para su construcción emplea hierbas secas, raicillas, pajitas, etc.

Pone de 2 a 4 huevos. La incubación dura de 12 a 13 días y es llevada a cabo sólo por la hembra. Puede realizar dos puestas al año.

Se nutre de semillas, brotes tiernos de hierbas, insectos y pequeños gusanos. Voz: Un «priit» prolongado. (Foto 18).

Criando en varias islas, la *Calandrella rufescens polatzeki* Hart, se distingue de la *C. r. rufescens*, por su tamaño algo más pequeño y por la coloración más castaña.

#### **Familia MOTACILIDOS**

Son pájaros de pequeño tamaño y de silueta muy elegante. Su pico es delgado, recto, agudo y corto. Las alas son grandes y terminadas en punta. La cola es bastante larga, compuesta de doce timoneras. Las lavanderas, integrantes del género *Motacilla*, tienen su larga cola en continuo movimiento. Los tarsos son largos y delgados. Los dedos tienen uñas bastante desarrolladas y casi rectas. Frecuentemente se encuentran en el suelo y, según la especie, viven en zonas encharcadas y pantanosas o en terrenos áridos. Su alimentación suele ser eminentemente insectívora.

#### **Lavandera Cascadeña**

*Motacilla cinerea canariensis* Hart, conocida vulgarmente por «alpipa», «banderita» y «tamasma». 18 cm. Pecho amarillo, cola negra en continuo movimiento, partes superiores gris azuladas, obispillo amarillo verdoso. El macho, en periodo de celo, presenta la garganta negra. Si la comparamos con la subespecie continental, la canaria es más gris pálida en las partes superiores, menos pizarra; el amarillo, más oscuro y más rico por debajo. Vive en tierras cultivadas, barrancos, lugares encharcados y pantanosos. Frecuenta las fuentes y charcas.

Emplaza el nido en huecos de paredes, bajo puentes y quebradas de barrancos, oquedades de taludes de tierra y, ocasionalmente, en piñas de plátanos.

Para la confección del nido utiliza hierbas secas, raicillas, hojas y musgos; en medio de este material, suele poner excrementos de vaca, caballo, etc. El interior va acolchado con pelo de cabra, conejo, ganado equino, vacuno, etc.

Por lo general, realiza dos puestas al año (marzo-junio), de 3 a 5 huevos. La incubación dura de 12 a 14 días y es realizada por ambos sexos. Se alimenta principalmente de insectos, siendo muy útil a la agricultura. Voz de reclamo: Un «sii-iit». (Foto 19).

#### **Bisbita Caminero**

*Anthus bertheloti bertheloti* Bolle, conocido vulgarmente por «camine-ro», «chilín», «chirringo» y «correcaminos». De 14 a 15 cms. Partes superiores castañas con motas oscuras, el pecho de color claro, está salpicado de motas negras, con los flancos algo menos y el vientre, blanquecino. Las timoneras externas son blancas. Vive en terrenos áridos con tabaibas, aulagas, balos, etc. y en zonas cultivadas. Es frecuente en la zona alta de las Islas, llegando a nidificar hasta los 2.500 m. de altitud (A. Machado, comunicación personal). Anida en el suelo, al pie de alguna planta, o entre las piedras.

El nido está hecho de hierbas secas y raicillas y su interior relleno con algún pelo animal y borra vegetal.

Suele realizar dos puestas al año de 3 a 5 huevos; desde enero, en las zonas costeras, hasta julio, en las zonas altas. La incubación dura unos 12 ó 13 días.

Es un pájaro muy útil, dada su abundancia y alimentación eminentemente insectívora. Presente en todas las islas e islotes. Voz de reclamo: Un «chilii-chili-chilii». (Foto 20).

#### **Familia LANIDOS**

Son pájaros de mediano tamaño, de pico grande, con la rama superior encorvada y denticulada, asemejándose al pico de un ave de rapiña. Por lo tanto, los Lánidos son las rapaces del orden de los passeriformes.

Tienen los tarsos robustos y de mediana longitud; dedos cortos con fuertes y ganchudas uñas. Alas con doce remeras, una veces largas y puntiagudas, otras redondeadas; la cola tiene doce timoneras y el plumaje es duro y abundante.

Son grandes cazadores de insectos y pequeños reptiles. Tienen la costumbre de clavar en algún espino las piezas capturadas y así poderlas despedazar con mayor facilidad.

**Alcaudón Real Moruno**

*Lanius excubitor koenigi* Hart, conocido vulgarmente por «alcairón», tiene una longitud de 24 cm. De color blanco, negro y gris, con pico grande y fuerte. Habita en lugares áridos con matorral (tabaibas, aulagas, retamas, escobones, etc.). Suele emplazar el nido en el interior de los matorrales. En Lanzarote lo he encontrado sobre cupresos y araucarias.

Construye el nido con pequeñas ramas, tallos secos, pedazos de tela, plásticos y pelo animal (conejo, cabra, etc.)

Pone la hembra de 2 a 5 huevos, que incuba por espacio de unos 16 días.

En Tenerife donde es poco frecuente se puede observar en Las Cañadas, Portillo y sur de la Isla (Arona, Adeje, etc.) Por el contrario en Lanzarote y Fuerteventura es un ave muy común. Se alimenta de lagartos, «perenquenes», saltamontes, grillos, escarabajos, ratoncillos y algún pájaro. Es conocida la facultad de esta especie de imitar el reclamo de otras aves para atraerlas y poder capturarlas. Su voz de reclamo puede interpretarse por un «chocc-chocc». (Foto 21).

**Familia TURDIDOS\***

Son pájaros muy variados en tamaño y formas así como en su modo de vida.

De formas bastante esbeltas por lo general, poseen patas robustas muy bien adaptadas para saltar por el suelo. Su pico es típico de insectívoro, algo curvado. Alas formadas por diez remeras y la cola por doce timoneras. Su plumaje es abundante y en los ejemplares jóvenes es siempre moteado. Casi todos poseen voces melodiosas.

Habitan tanto zonas áridas —caso de las tarabillas— como parajes húmedos y ricos en vegetación, como los mirlos. Su espectro alimenticio es amplio. En Canarias esta familia está integrada por tres especies.

**Mirlo Común**

*Turdus merula cabreræ* Hart\*\*, de 25 cm. de longitud. El macho es de color negro con pico y círculos perioftálmicos de color amarillo anaranjado.

\* Actualmente se considera a la familia MUSCICAPIDAE (Muscicápidos), dividida en subfamilias: Turdinos, Silvínos ..., nosotros seguiremos, como en ediciones anteriores, tratando a estas subfamilias como familias independientes.

\*\* El ornitólogo danés Helge Volsøe cita la ssp. *agnetæ* de La Palma, Gomera y Hierro. Personalmente opinamos que esta última raza podría tratarse de un ecotipo, con diferencias mínimas que necesitarían de una investigación más a fondo.

El negro es más vivo y brillante que el de la forma continental; también las hembras son más oscuras.

El nido puede estar emplazado en zarzas, hiedras, pinos, araucarias, aguacateros, piñas de plátanos, naranjos, cupresos, etc. En el monte es común encontrarlos en brezos, castaños y lauráceas.

El material empleado en su construcción consiste en acículas de pino, hojas secas, barro y ramitas (generalmente en los montes), pero cuando nidifica en zonas rurales y ciudades, utiliza pedazos de trapo, plásticos, trozos de «badana», hojas secas, hierbas y en mitad del nido, una apreciable cantidad de barro.

La puesta está formada por un número de 3 a 5 huevos. La incubación es llevada a cabo sólo por la hembra y dura 14 días. Realiza de 2 a 3 puestas por año.

Se trata de un ave de amplia distribución y alta valencia ecológica, es decir, que se adapta fácilmente a cualquier tipo de formación boscosa, así como a parques y jardines de nuestras ciudades y pueblos, fincas, zonas de cultivo, etc., de las islas centrales y occidentales. En Tenerife es común en los montes de Las Mercedes, La Esperanza, Aguamansa, Garachico y otras zonas cultivadas de la Isla. Se alimenta de frutos, bayas, granos, lombrices e insectos; gustan mucho de las «creces», que son los frutos de la Faya o *Myrica faya* (Ait). Su voz puede expresarse por un «chinc-chinc-chinc», un inquieto «chuuc» y un fino «tsii». (Foto 22).

### Petirrojo

*Erithacus rubecula* (L.). Este bello túrdido está representado por dos subespecies. En las islas occidentales, Palma, Gomera y Hierro, vive el *Erithacus rubecula microrhynchus* Reich; muy parecida a la forma europea *Erithacus rubecula rubecula* (L.). Vulgarmente conocido por «pitasílvo» en el Hierro y «brazo» en La Palma. En Tenerife y Gran Canaria se encuentra la otra subespecie, *Erithacus rubecula superbis* Koen, conocido vulgarmente por «papito», «pájaro de San Antonio» y «pechugita». Tiene una longitud de 14 cm. Presenta las partes superiores castaño oliváceas; frente grisácea; coberturas, auriculares y lados del cuello grises. Hasta las bridas se extiende una ancha banda frontal de un intenso rojo herrumbre. Barbilla, garganta y pecho son del mismo color y la parte baja del pecho y vientre, blancos. Alas y cola, castañas.

Vive en los montes de laurisilva, pinar y en cultivos de medianía.

Para nidificar, y en el monte, elige el brezo y ocasionalmente, alguna laurácea. En los linderos y cercanías a cultivos, acepta los huecos de árboles (nogal, castaño, etc.).

El nido está hecho de raicillas y tallos secos de hierbas, y cubierto con musgos y líquenes. También son empleadas algunas plumas para tapizar el interior.

La puesta está formada por un número de 3 a 5 huevos, ocasionalmente, dos. La incubación, efectuada sólo por la hembra, dura unos 13 ó 14 días. Realiza dos puestas al año.

Se alimenta de insectos, frutos, bayas y alguna semilla. Se encuentra en todos los montes de estas dos islas. Su voz es un «tac» áspero y un «siit» suave. (Foto 23).

#### **Tarabilla Canaria**

*Saxicola dacotiae dacotiae* (Meade-Waldo), vulgarmente «caldereta». De 12,5 a 13 cm. De color castaño en la frente, occipucio y nuca, con lista superciliar blanca que va desde la base del pico hasta detrás del ojo; región auricular negra con motas blancas. Pecho castaño pálido, vientre blanco, dorso castaño grisáceo y rabadilla blanca. Vive en barrancos y terrenos áridos donde abunden matorrales espinosos como la aulaga o el espino. Vive solamente en Fuerteventura donde está ampliamente distribuida, aunque no es muy abundante. Vista en Matas Blancas, Tuineje, Jorós, Valle de Vinamar, del Ciervo, Gran Valle, Valle de Los Mosquitos; en estos últimos, muy frecuente (M. F. Galván, comunicación personal); así como en Betancuria, Vega del Río de Palmas, Ajuí ...

Anida en agujeros de paredes, entre las piedras, dentro de las rocas calcáreas, en arbustos de notable tamaño o entre las plantas espinosas.

La hembra puede ser fácilmente confundida con la hembra del Papamoscas Cerrojillo, especie migrante que visita la isla en invierno y primavera.

El nido lo construye con hierbas y finos tallos, relleno de plumas o pelo de cabra.

La puesta consta de 3 a 5 huevos. La incubación, realizada sólo por la hembra, dura unos 14 días.

Se alimenta de insectos y sus larvas (coleópteros, dípteros y lepidópteros), gusanos, arañas, etc. Voz de reclamo un «chut-chut». (Foto 24).

Se ha descrito también de Canarias (Alegranza y Montaña Clara) la *Saxicola dacotiae murielae* Bann. La última expedición a los islotes realizada por el Grupo Ornitológico Canario y el ICONA ha confirmado la desaparición de esta raza.

#### **Familia REGULIDOS**

Son pajarillos de pequeño tamaño y familia que cuenta con muy pocas especies. Tienen el pico corto y delgado, las fosas nasales semiocultas por pequeñas plumas que parecen cerdas. Las patas delgadas y de tamaño regular; el plumaje abundante, delicado y suave, formando en los machos de esta fa-

milia una corona roja o amarilla que les confiere el nombre de reyezuelos. Viven en los montes ricos en vegetación, donde capturan insectos y arácnidos. En las Islas vive únicamente una especie:

#### Reyezuelo Sencillo

*Regulus regulus teneriffae* Sebb\*, la más pequeña de nuestras aves, conocida vulgarmente por «banderita», de 9 a 9,5 cm. de longitud. Tiene el píleo amarillo bordeado de negro; los machos presentan en el centro de la cabeza una franja de color anaranjado; partes superiores verdes oliváceas; partes inferiores blanco sucias. Las alas tienen una ancha faja negra y dos franjas blancas. Esta subespecie endémica, se diferencia de la subespecie continental, por tener los márgenes negros del píleo más anchos y continuos a través de la frente; el pico es más largo y las alas más cortas.

Habita en bosques de coníferas, arbustos y matorrales (codesos, escobones) y también en la laurisilva y fayal-brezal.

El nido, muy artístico, suele estar colgado de una delgada rama de pino, pero generalmente es en brezos donde lo emplaza. Nido construido de hierbas secas, gran cantidad de musgos y relleno de plumas.

La hembra suele poner 4 ó 5 huevos, a veces 6 (Vilaflor, junio de 1969, sobre *Pinus canariensis*). La incubación, por la hembra, dura dos semanas. Dos puestas al año.

Se alimenta de pequeños insectos, que suele cazar al vuelo, pulgones y también alguna pequeña semilla. Presente en Tenerife, Palma, Gomera y Hierro. Su voz de reclamo es un «chii-chii-chii».

#### Familia SILVIDOS

Son pájaros pequeños de formas esbeltas y gráciles, cola larga y alas no muy amplias. Patas largas, delgadas y fuertes y pico recto, fino y aguzado, típico de insectívoro. Su plumaje es abundante y delicado, por regla general de colores apagados. El plumaje de los jóvenes aparece generalmente salpicado de motas. La mayoría de ellos son excelentes cantores, tal como la Curruca Capirotada; ágiles en sus movimientos y hábiles para desaparecer entre el follaje. Son eminentemente insectívoros, aunque también gustan de las frutas y bayas.

Representada esta familia por tres especies del género *Sylvia*, y una del género *Phylloscopus*.

---

\* Según algunos autores *Regulus ignicapillus teneriffae* Sebb.

**Curruca Capirotada**

*Sylvia atricapilla obscura* Tschusi, conocida vulgarmente por «capirote», de 14 cm. de longitud. Presenta el macho píleo negro hasta la parte superior de los ojos; dorso grisáceo; lados de la cabeza y partes inferiores, gris ceniza. La hembra tiene píleo pardo rojizo.

Habita en huertos y zonas cultivadas; muy común en Gran Canaria, Tenerife, Palma, Gomera y Hierro.

El nido, de construcción liviana, está confeccionando con hierbas secas, raicillas y alguna que otra borra vegetal; en su interior algo de pelo animal. Suele emplazarlo en infinidad de plantas: Zarzas, hierbas espontáneas de mediano porte, retama amarilla, geranios, enredaderas (hiedras, «clemátides», bougainvilleas), cañaverales, setos (Cupresos y otros), frutales (ciruelos, perales, durazneros, naranjos, aguacateros, almendros, higueras, castaños y ocasionalmente en papayos y tamarindos). Entre las plantas ornamentales aceptan el laurel de indias, pitangueros y un largo etcétera.

La puesta consta de 2 a 5 huevos, ocasionalmente 6 (muy raro). La incubación, por ambos sexos, dura unos 12 ó 13 días. Normalmente realiza dos puestas al año.

Se nutre de insectos y sus larvas, bayas de *Lantana camara*, uvas, zarzamoras; frutos (higos, peras, ciruelas), etc.

Se le considera el «Ruisenior de las Islas» por su bello canto. Voz: Un enfático «tec-tec». (Foto 25).

**Curruca Tomillera**

*Sylvia conspicillata orbitalis* (Wah.), conocida vulgarmente por «zarzadero», «chirrer» y «tarraz». De 12 a 13 cm. de longitud. Alas castaño rojizas, garganta blanca, píleo pizarroso y pecho pardo rosado. Tiene un estrecho anillo ocular blanco. Esta subespecie se diferencia de la tiponominal por ser más oscura y de alas más cortas, cabeza gris oscura, dorso más castaño y coberteras primarias castaño brillantes.

Habita en jardines, zarzas, matorrales y lugares áridos con matojos.

El nido suele estar emplazado en numerosas especies de arbustos y matorrales: Zarzas, geranios, tomillos, tederas, cupresos, artemisias, *Erigerum* sp; plantas cultivadas en invernaderos (pimientos, tomates, rosales), etc.

El nido, hecho con hierbas secas, raicillas, fibras vegetales, vilanos, etc., está bien forrado de borra vegetal, pelo animal y en ocasiones aparece recubierto exteriormente con telarañas. A veces construye nidos que no son utilizados.

La puesta consiste en un número de 3 a 5 huevos, incubados por ambos sexos durante 12 días.

Se alimenta con insectos y sus larvas (cóccidos, áfidos, macro y microlepidópteros nocturnos, moscas, etc.), gusanos, arácnidos, bayas de *Lantana*

camara y de otros arbustos, así como de zarzamoras. Voz de reclamo un «chrn». (Foto 26).

### **Curruca Cabecinegra**

*Sylvia melanocephala leucogastra* (Ledrú), vulgarmente «chorrera», «capirollo» y «capirote de ojos encarnados»; de 13 cm. de longitud. El macho posee capirote negro hasta muy por debajo del ojo; garganta blanca, partes superiores grises, inferiores blancuzcas, con flancos cenicientos; anillo ocular rojizo; la cola escalonada negra con rectrices externas blancas. Esta subespecie canaria, es un poco más pequeña que la tiponominal y tiene menos blanco en las plumas de la cola. La hembra presenta las partes superiores más grises, especialmente en el píleo. Hábitat: Tarajales, zarzas y matorrales de todo tipo; tabaibas y «tasaigo» (*Rubia fruticosa*); también en montes de laurisilva particularmente abiertos o de degradación.

Para el emplazamiento del nido, elige zarzas, cañaverales, tarajales, etc.

El nido, está confeccionado con hierbas secas, raicillas, pelo animal, borra vegetal y plumas.

Pone de 3 a 5 huevos. La incubación, realizada por ambos sexos, dura de 12 a 14 días. Vive en todas las islas. En Tenerife, presente en Valle de Guerra, Bajamar, Punta del Hidalgo y Teno; haciéndose notar por las Mercedes y La Esperanza. Sus poblaciones parecen ser las más reducidas de las tres curruacas que habitan en Canarias.

Se alimenta de insectos y sus larvas, arañas, gusanos, frutos y bayas. Voz un «cha-cha-cha-cha».

### **Mosquitero Común**

Del género *Phylloscopus* se citan dos subespecies del Mosquitero Común. Una el Mosquitero Común de Canarias *Phylloscopus collybita canariensis* Hartw. Conocido vulgarmente por «hornero» y «chivita», de 10,5 cm. de longitud. Presenta partes superiores pardo oliváceas y partes inferiores blanco sucias con un matiz amarillo cremoso. Esta subespecie, es algo más pequeña y más oscura que la continental. El ala es más corta y redondeada (con la segunda primaria muy corta, más corta que la octava; la cuarta y quinta son las más largas, mientras que la tercera y sexta, son casi iguales de tamaño), (alas de los ♂ 53-57 mm.). Vive en huertos, montes y zonas cultivadas; realmente es el sílvico más abundante y distribuido de las Islas y puede encontrarse desde las zonas costeras hasta las cumbres y en todo tipo de vegetación.

Emplaza el nido a no mucha altura del suelo y suele estar construido sobre pino, tagasaste, brezo, zarza, naranjo, cupreso, aguacatero, lauracea silvestre, palmera ornamental, *Spartium junceum*, *Kleinia neriifolia*, *Hibiscus* sp; etc.

El nido está hecho de hierbas secas, hojas, acículas de pino, etc., y en su interior coloca borra vegetal, pelo animal y plumas. Es completamente cerrado con un orificio lateral de acceso.

Pone de 3 a 5 huevos. La incubación, dura 13 días, y es llevada a cabo sólo por la hembra. Realiza dos puestas al año. Islas de Gran Canaria, Tenerife, Palma, Gomera y Hierro. Se nutre de insectos, bayas y frutos. Voz de reclamo, un «chivi-chivi». (Foto 27).

En la isla de Lanzarote, está citada la subespecie *Phylloscopus collybita exsul* Hart, semejante a *P. c. canariensis*, pero algo más pequeña de tamaño, con más brillo y menos castaño en las partes superiores, menos cremoso, más bien pardo amarillento en las inferiores (alas de los ♂ 50-52 mm.).

#### Familia PARIDOS

Son pájaros de pequeño o mediano tamaño. Su aspecto es gracioso y delicado; su pico corto, cónico y afilado; los tarsos delgados; los dedos, cortos con uñas ganchudas y afiladas; alas cortas y redondeadas con diez remeras primarias. La cola, no muy larga en la mayoría de las especies, tiene doce timoneras y el plumaje es abundante, suave y en muchos de ellos de colores apagados. Estos bonitos y graciosos pajarillos son muy vivaces y se reproducen de manera numerosa. Gustan mucho de los bosques con pinos, en los cuales hacen infinidad de piruetas con el fin de agenciarse el sustento, formado generalmente por substancias animales: Insectos, arácnidos, etc., y alguna que otra substancia vegetal.

Son muy agresivos ante otras especies paseriformes.

Esta familia está representada en las islas por cuatro subespecies del:

#### Herrerillo Común

*Parus caeruleus* L. En las islas de Tenerife, Gran Canaria y Gomera vive el *Parus caeruleus teneriffae* Less, conocido vulgarmente por: «chirre-ro», «ratonero», «chiviri-chiviri», «encabestrado», «corbatita» y «frailero». Los machos, con 11,8 cm. de longitud y las hembras unos 11,2 cm. De color azul en el píleo, dorso, alas y cola; partes inferiores amarillas; mejillas blancas con lista negra a través del ojo, alrededor de la nuca y mejillas hasta el mentón; píleo bordeado de blanco. Habita en montes, setos, jardines, etc. Distribuido por casi toda la superficie de estas islas, anida en agujeros de paredes, árboles y en los nidos artificiales colocados en los montes por el ICONA.

Los materiales para la construcción del nido suelen ser: Musgos, hierbas secas, pelos, plumas, fibras vegetales, hojas y acículas de pino.

Pone de 3 a 5 huevos y la incubación dura unos 14 días, realizada sólo por la hembra.

Se nutre básicamente con insectos que capturan bajo la corteza de los árboles, y asimismo de semillas. Voz un «chirr-chirr-chirr».

En Lanzarote y Fuerteventura vive el *Parus caeruleus degener* Hart, vulgarmente «alegría» y «mahareno». Los machos de 11,6 cm. y 11,2 cm. de longitud las hembras. Se distingue de *teneriffae* por tener el dorso gris pizarra con las coberteras alares y secundarias manchadas de blanco; y por presentar en el centro del vientre blancuzco una raya negra bien definida.

En la isla de La Palma vive el *Parus caeruleus palmensis* Meade-Waldo, vulgarmente llamado «cencerro». Los machos promedian unos 11,9 cm. y las hembras 11,5. Presenta el dorso gris azulado sin brillo, pecho amarillo y vientre blanco; grandes coberteras con estrechos márgenes blancos.

En la isla del Hierro habita el *Parus caeruleus ombriosus* Meade-Waldo. Los machos con unos 12 cm. y las hembras 11,6 cm. de longitud. Verde oliváceo en el dorso; pecho y vientre amarillo como el de Tenerife, pero más oscuro. Coberteras alares bordeadas de blanco grisáceo. (Foto 28).

### Familia PLOCEIDOS

Son pájaros robustos y de mediano tamaño. El pico es grande, cónico y bastante fuerte. Las alas, de mediano tamaño, tienen nueve o diez remeras. La cola no está muy desarrollada. Las patas son delgadas pero fuertes. El plumaje duro y de colores apagados en nuestras especies. Sociables y gregarios muchos de ellos, suelen ser sedentarios. Tienen una voz potente, pero no destacan como cantores.

Habitan en muy diversos lugares y se nutren principalmente de granos y semillas, por lo que suelen ser dañinos para los cultivos, de manera muy especial en los campos de gramíneas. En la época de cría son excelentes cazadores de insectos, con los cuales nutren a sus polluelos.

Se reproducen con mucha facilidad y se han extendido por todo el mundo.

Esta familia está representada en Canarias por dos especies que son: El Gorrión Moruno *Passer hispaniolensis hispaniolensis* (Temm.), y el Gorrión Chillón *Petronia petronia madeirensis* Erlang.

### Gorrión Moruno

*Passer hispaniolensis hispaniolensis* (Temm.), conocido vulgarmente en algunas localidades de las islas por «pájaro pollo», «palmero». De 14,5 a 15 cm. El macho tiene la garganta y pecho negros y, más extendido que en otros gorriónes, flancos listados de negro con parte superior de la cabeza y

cuello castaño rojizo. Habita este pájaro glotón las proximidades de los edificios, árboles de carreteras, casas de campo. Normalmente construye su nido bajo aleros de los tejados, huecos de las paredes; eucaliptos, palmeras, pinos, laureles de indias, jacarandas y algún que otro árbol de parques y jardines. En Fuerteventura anida dentro de los pozos.

El nido suele estar confeccionado de hierbas secas y en ocasiones hasta trozos de hierbas aún verdes: margaritas silvestres, incienso, etc. Generalmente lo rellena con plumas.

Realiza varias puestas al año, que pueden estar formadas de 4 a 6 huevos y la incubación dura unos 12 días.

Actualmente se ha extendido por todas las islas, encontrándose, en un principio, en las islas orientales. En Tenerife lleva apenas un siglo de existencia. Se alimenta de granos, semillas; también frutos y desperdicios de comida. En el periodo de reproducción come muchos insectos y sus larvas, con lo que compensa en parte los daños que causa en el campo alimentándose de granos y frutos. Es muy abundante. Voz de reclamo: Un «chop» o «piop».

#### Gorrión Chillón

El otro plopeido canario es *Petronia petronia madeirensis* Erlang, conocido vulgarmente por «pión de valle», «pájaro ermita», «pájaro de cementerios», «risquero» y «talisquero». De 14 a 15 cm. Se distingue de la hembra de Gorrión Moruno por una mancha amarilla en la garganta, así como por motas blancas en los extremos de las rectrices. Esta subespecie, es algo más oscura sobre la rabadilla y centro del píleo, que la subespecie *petronia*. Es poco frecuente y habita en riscos, valles, casas de campo, ruinas, graneros, etc. El nido suele emplazarlo bajo las tejas de graneros y casas de campo, canales de desagüe, agujeros de paredes de edificios en ruinas, huecos de riscos de los barrancos ...

El material empleado en su confección acostumbra ser hierba seca y tapizándolo luego con plumas.

La puesta consiste en unos 3 ó 5 huevos, que son incubados por un periodo de unos 14 días.

Se alimenta de granos, semillas, insectos y sus larvas, moluscos (sobre todo caracoles) a los que golpea contra alguna piedra u objeto duro. También come frutos. Voz: un «be-hii». (Foto: 35).

#### Familia FRINGILIDOS

Es la familia más importante de cuantas constituyen el orden de los passeriformes. Los fringílidos son pájaros de mediano o pequeño tamaño, pico

casi cónico y apropiado para descascarillar semillas; las fosas nasales se encuentran a menudo ocultas por pequeñas plumas. Las alas alargadas y puntiagudas; a veces cortas y redondeadas, poseen nueve remeras primarias. La cola, formada por doce timoneras, está truncada en el extremo o con una escotadura. Las patas, de longitud regular; los dedos casi siempre cortos; las uñas endebles; los tarsos están cubiertos por detrás con una especie de placas. El plumaje liso puede presentar colores muy vivos y con frecuencia distintos según el sexo. Viven en bandadas, se alimentan tanto de substancias vegetales como animales. Fáciles de domesticar, la mayoría, como el canario, posee voces bellísimas.

Esta familia está representada en Canarias por especies muy interesantes y bellas, siendo algunas de ellas únicas en el mundo.

#### **Pinzón Azul**

El Pinzón azul de Tenerife, *Fringilla teydea teydea* Moquin-Tandon, es conocido también con los nombres de «pájaro azul del Teide» y «pájaro de la cumbre». De 17,5 cm. de longitud, el macho presenta partes superiores azul plumizas, estrecha faja frontal negra; alas negruzcas con estrechos márgenes blanco azulados y cola negra; la garganta y pecho son azulados, con parte baja del pecho y vientre blancuzco. Vive en los montes de pinar que circundan el Teide, tanto en los autóctonos, como en los de repoblación. No nidifica en el Teide como generalmente se piensa. Anida en pinos, más raramente en codeso y escobón.

El nido está construido con diversos materiales que van desde acículas de pino, hojas secas de escobón, musgos, líquenes, hierbas secas, hasta un relleno de pelo animal y plumas, algunas veces.

La puesta consiste solamente en dos huevos y, en ocasiones, sólo uno.

Se pueden encontrar nidos con huevos en las primeras semanas de junio. Sólo una nidada al año. La incubación, realizada solamente por la hembra, dura 14 días.

Para alimentarse sacan de debajo de la corteza de los pinos larvas de coleópteros xilófagos; también capturan numerosas orugas defoliadoras y, mariposas: Lagarta del pino, por ej., así como otros muchos artrópodos.

Las semillas de los pinos, codesos y escobones forman parte de su dieta alimenticia. Su voz de reclamo es una especie de «chuc-chac» y «chin-tiui». (Fotos 29 y 30).

En Gran Canaria habita el Pinzón Azul de Gran Canaria, *Fringilla teydea polatzeki* Hart, que se distingue del tinerfeño por su coloración más apagada, más cenicienta; por la presencia de dos conspicuas barras alares blancas y por el pico y alas algo más cortos. Se encuentra en los montes de pinar de Tamadaba, Pajonales, Inagua y Tirajana. Hábitos y costumbres como el de Tenerife.

**Pinzón Vulgar**

Otro representante del género *Fringilla* es el Pinzón vulgar de Tenerife, *Fringilla coelebs tintillon* W, B et M-T., conocido vulgarmente por «chau-chau», «pájaro tórtolo», «cochinerro» y «pájaro de monte». De 16 a 17 cm. de longitud. El macho adulto presenta píleo negro azulado, frente de color antracita; dorso gris azulado, obispillo y rabadilla verde-amarillentos; las coberteras superiores de la cola son gris pizarra. La garganta y cara son pardo-leonadas con visos rosados en la parte baja del pecho y flancos; mitad del vientre blanco; remeras negruzcas con márgenes amarillo oliváceos; coberteras negras punteadas de blanco y las coberteras medianas formando una barra blanca sobre las alas. Cola negra con rectrices externas blancas. Habita los montes de laurisilva y fayal-brezal, aunque también se encuentra en los bosques de pinar. Anida en pinos, laureles silvestres, castaños, etc. El nido está hecho de hierbas, musgos, líquenes, virutas, plumas ... La puesta puede consistir de 2 a 5 huevos; la incubación dura de 13 a 15 días, normalmente llevada a cabo por la hembra. Se alimenta de piñones y bayas, gusta de los frutos de las hijas (*Prunus lusitanica* L.), a los que rompe para luego comerse la almendra del interior. También captura gran cantidad de insectos y aprovecha los desperdicios de comida que suelen dejar los excursionistas en los montes. Su voz de reclamo es un «chau-chau».

En la isla del Hierro vive el *Fringilla coelebs ombriosa* Hart, conocido por «chao-chao». Semejante al tintillón, pero tiene algo de verde no sólo en la rabadilla sino en el dorso; partes inferiores más pálidas y el vientre blanquecino. Localizado en El Pinar, Frontera y montes que circundan el Valle del Golfo.

En la isla de La Palma vive el *Fringilla coelebs palmae* Trist, conocido por «chiri-chiri» y «pájaro de monte». De 17 a 17,5 cm. de longitud. Se distingue del tintillón por tener la rabadilla azul pizarra, partes superiores de la cabeza más pálidas y no tan negro azuladas; parte superior del pecho rosada, menos leonada y el resto de las partes bajas, desde la parte inferior del pecho a las infracobertoras caudales, blancas. Se encuentra en bosques de laurisilva. Abundante en Los Tilos (San Andrés y Sauces) donde se acercan mansamente a los visitantes que les obsequian con algunas migajas de pan u otro alimento.

**Jilguero**

*Carduelis carduelis parva* Tschusi, conocido vulgarmente por «pájaro pinto». De 12 a 12,5 cm. Hace unos años era un pájaro muy abundante en las islas, pero la caza de que ha sido objeto y tal vez la introducción del Gorrión Moruno han hecho que disminuya de manera considerable.

Ambos sexos iguales en coloración; cara de color carmín, cabeza blanca y negra, dorso pardo leonado y obispillo blanco; alas negras con marcada

banda amarilla. La subespecie canaria se puede distinguir de la forma continental, por su menor tamaño, color del dorso más apagado y pico y alas algo más cortas. Habita este polícromo fringílido zonas cultivadas y terrenos baldíos con cardos. En Tenerife se encuentra en Las Mercedes, Tejina, Valle de Guerra, Tacoronte, etc., anida en la parte más alta de coníferas, castaños, almendros, limoneros, etc. El nido suele estar confeccionado con raicillas, hierbas secas, musgos, líquenes, borras de cardo, vilanos, etc.

La puesta consiste en 4 ó 5 huevos; la incubación dura 12-13 días y es llevada a cabo sólo por la hembra. Puede realizar dos nidadas al año.

Su alimento, consiste en semillas de cardos; principalmente (*Scolymus hispanicus*, *Silibum marianum*, *Galactites tomentosa*) y de otras hierbas espontáneas. Su voz de reclamo es un «tsi-gelit».

#### Verderón Común

*Carduelis chloris aurantiiventris* (Cabanis), de 14 a 15 cm. de longitud; especie que observé por primera vez en Canarias en el año 1966 (El Sauzal, Tenerife).

El macho es de color verde oliváceo en las partes superiores, amarillo en las inferiores, con obispillo amarillo verdoso y color amarillo en las alas y cola. La subespecie *aurantiiventris* posee en ambos sexos una coloración más verdosa en el manto y más amarilla en las partes inferiores que la subespecie *chloris*; siendo los machos mucho más amarillos en la garganta y pecho.

Se encuentra este pájaro en las islas de Tenerife y Gran Canaria. En Tenerife es abundante en La Laguna, Los Rodeos, La Esperanza, Las Mercedes, Valle de Guerra, Tacoronte, El Sauzal, La Victoria, etc. En Gran Canaria en Tafira, Santa Brígida, San Mateo, pinares de Pajonales y Tamadaba ... Anida en setos, arbustos y coníferas, con preferencia *Cupressus* sp. El Nido en forma de copa, hecho de raicillas, musgos, hierba seca y borra vegetal.

Puede realizar 2 ó 3 puestas al año de 3 a 5 huevos. La incubación dura 13 días y es llevada a cabo solamente por la hembra.

Se alimenta de semillas de cardos, girasol, piñones, algunos granos e insectos.

Su voz de reclamo es un «siup» y «tsurriiii»; también emite algunas notas que recuerdan a las del pinzón tintillón. (Foto 31).

#### Pardillo Común

El género *Acanthis* está representado por dos subespecies del *Acanthis cannabina* (L.): *Acanthis cannabina harterti* (Bann), en Lanzarote y *Acanthis cannabina meadewaldoi* Hart, en Tenerife.

Este último, conocido vulgarmente por «millero» y «linacero», mide 13 cm. de longitud. El macho en celo presenta manto de color pardo casta-

ño, remeras y timoneras pardo oscuras con bordes blancos; cabeza gris ceniza, frente y pecho rojo carmín y garganta blanquecina con listas pardas. La subespecie se distingue del *A. c. cannabina*, por su pico más largo, color del manto mucho más vivo y por tener las alas y cola más cortas.

Vive en linderos de montes, zonas cultivadas y terrenos áridos con cardos. Anida en brezos, tagasastes, pinos, zarzas, perales y otros árboles frutales.

El nido está confeccionado con hierbas secas, raicillas y su interior recubierto con un buen número de vilanos de compuestas y otras borras vegetales.

La puesta suele estar formada por 3 ó 5 huevos. Generalmente realiza dos nidadas al año. La incubación, efectuada sólo por la hembra, dura unos 12 días.

Se nutre de semillas de cardos, gramíneas silvestres, crucíferas, poligonáceas (*Rumex sp.*), brotes de plantas y, en el periodo de cría, también de algunas orugas. (Foto 32).

*Acanthis cannabina harterti* (Bann.) se encuentra en Lanzarote, Fuerteventura, Graciosa y Alegranza. El macho adulto difiere del *A. c. meadewaldoi*, por tener las partes superiores más pálidas, flancos no tan oscuros, más blanco en el abdomen y pico más pequeño. Voz de reclamo: Una especie de «tsuuiit» y «gaek».

#### **Camachuelo Trompetero o Pájaro Moro**

*Rhodopechys githaginea amantum* (Hart.), conocido vulgarmente por «pájaro piano» y «pispo»; de 13 cm. de longitud. El macho es de color pardo grisáceo, con matices rosados en cara, partes inferiores, alas y obispillo; pico rojo coral. De las cuatro subespecies conocidas (*R. g. githaginea*, *R. g. zedlitzii* y *R. g. crassirostris*), es la más llamativa por los matices más ricos del manto y el color rosa y castaño del píleo, mucho más intenso.

Habita en lugares secos y pedregosos. En Tenerife se puede ver en las zonas áridas del sur, desde El Porís a Playa de Santiago y Teno, siendo abundante en El Médano, Los Cristianos y Adeje. En Gran Canaria, en Maspalomas, Mogán, San Nicolás de Tolentino, Agaete, Arguineguín, Gáldar. En Lanzarote y Fuerteventura es muy abundante.

Parece ser que en los últimos tiempos ha colonizado la zona sur de La Gomera, aunque no ha sido comprobada su nidificación en dicha isla.

Hace su nido entre rocas calcáreas, a veces al pie de plantas xerofíticas o en los huecos de las paredes pedregosas.

El nido está construido con hierbas y tallos secos de «barrilla», malvas, tomates, raicillas y relleno de pelo de cabra o dromedario, plumas, etc.

La puesta consta de 3 a 5 huevos que son incubados, sólo por la hembra, por espacio de 13 ó 14 días. Realiza dos nidadas por año, una en febrero y otra a finales de abril o principios de mayo.

Se alimenta de semillas tiernas y jugosas de «tabaco moro», *Nicotiana glauca*, *Poligonum balansae* var. *tectifolium*, *Patellifolia cordata*, aquenios de «aulaga» *Launaea spinosa*; y semillas de gramíneas.

Voz de reclamo una especie de «kae-kae-kae» nasal. (Foto 33).

### Canario

En el género *Serinus* se incluye este excelente cantor que es el *Serinus canarius canarius* (L.). Longitud de 12,5 cm. El macho es de color amarillo verdoso en la frente, región superciliar, garganta, pecho y rabadilla; bajo vientre e infracoberteras caudales de color blanco; dorso gris verdoso salpicado de negro; remeras grises y coberteras verde-amarillentas, y timoneras grises orilladas de amarillo verdoso. La hembra es de colores más apagados.

Habita en campos, cultivos, barrancos donde abunden las higueras, montes de coníferas y laurisilva. Se encuentra sólo en las islas centrales y occidentales (Gran Canaria, Tenerife, Palma, Gomera y Hierro). Es común y anida en pinos, laureles silvestres, tagasastes, brezos, etc. El nido está fabricado con hierbas secas, musgos y líquenes y su interior forrado con borra vegetal de cardo, *Sonchus* sp., *Kleinia neriifolia*, y en los montes de pinar de La Esperanza, suele utilizar trocitos de hoja de *Sideritis candicans*. Así mismo utiliza para acolchar plumas y también pelo de cabra y vaca.

La puesta consta de 3 a 5 huevos. La incubación dura 13 días y es llevada a cabo por la hembra. Suele realizar, al menos, dos crías al año.

Se nutre básicamente de sustancias vegetales: Brotes tiernos, frutos (principalmente higos), semillas de hierbas espontáneas (*Hirschfeldia incana*, *Rhaphanus* sp., *Capsella bursa-pastoris*, *Sisimbrium* sp., *Reseda luteola*, *Phoeniculum vulgare*, etc.) y también de algunas plantas cultivadas por el hombre como las de col, lechuga, rábano, etc.

Voz de reclamo: Una especie de «piiii». (Foto 34).

### Verdecillo

Por primera vez vamos a incluir aquí una especie de reciente introducción en las Islas, también integrante del género *Serinus*. Se trata del *Serinus serinus* (L.), de 11 a 11,5 cm. de longitud. El macho presenta frente, lista superciliar, pecho y rabadilla de color amarillo; partes superiores pardo-amarillentas. La hembra es menos amarilla y mucho más listada.

Confirmé su presencia en las Islas, el 29-X-76, en Gran Canaria (Santa Brígida, San Mateo y Tafira) y el 26-IV-77, en Tenerife (Güímar).

Los datos de su nidificación en el Archipiélago, se deben al biólogo Víctor Montelongo, que ha encontrado varios nidos en el Jardín Canario «Viera y Clavijo» de Tafira (Gran Canaria). Según Víctor Montelongo, el verdecillo ha utilizado para instalar su nido las plantas siguientes: Ciprés, pino canario,

guaydil (*Convolvulus floridus*), aderno (*Heberdenia excelsa*) y palmera canaria (*Phoenix canariensis*).

El nido, de pequeño tamaño, está fabricado con pequeñas ramitas, tallos florales y es recubierto por fuera con trozos de tela de araña. Su interior lo tapiza con vilanos de plantas y pequeñas cantidades de plumas, plumón y pelos. La puesta consiste en 3 ó 4 huevos y es incubada por la hembra durante unos trece días.

#### Familia EMBERICIDOS

Los emberícidos son fringílidos con relieve óseo en el paladar, al que corresponde una cavidad en la mandíbula inferior. Presentan la uña posterior corta.

#### Triguero

*Emberiza calandra thanneri*, Tschusi, incluido por algunos ornitólogos en la familia Fringillidae. Longitud de 18 cm. De color pardo, listado en dorso y pecho. Se trata de un ave robusta, de pico corto y fuerte con marcas escotaduras en las mandíbulas. Vive en campos de trigo y zonas cultivadas. Anida en el suelo, entre la hierba, en campos cultivados de trigo, altramuces o habas, en pastizales y en campo abierto, protegiendo el nido al pie de plantas aisladas, por lo común, cardos.

Como material para el nido utiliza fibras vegetales, raicillas y hierbas secas. Pone de 3 a 5 huevos. La incubación dura unos 13 días y es realizada sólo por la hembra. Suele efectuar dos nidadas por año.

En esta especie es normal la poligamia. Se la puede observar con facilidad —en época de nidificación— delimitando su territorio, lo que realiza emitiendo un sostenido y característico reclamo desde lo alto de un matorral o bien posado en los hilos de conducción eléctrica o telefónica. Su alimentación es básicamente granívora (semillas de hierbas espontáneas, cereales, etc.), en Primavera y Verano enriquece su dieta comiendo insectos y sus larvas. Vive en todas las Islas. Voz: Un «tic» breve y «sziiip» largo.

#### Familia CORVIDOS

Dentro de las Paseriformes, son las aves más grandes y robustas. Tienen un pico recto, cónico, algo curvo y muy fuerte. Las alas están formadas por diez remeras primarias, siendo más largas las externas; la cola tiene doce timoneras. Las patas no muy grandes pero sí muy fuertes. El plumaje, tanto en machos como en hembras, suele ser muy negro, con reflejos metálico-

azulados. Son aves muy robustas, se alimentan de organismos vivos y muy variados, frutos y también de carroña. Son muy inteligentes y fáciles de domesticar. Esta familia está representada en nuestras islas por dos especies:

#### **Cuervo**

*Corvus corax tingitanus* Irby, con una longitud total de unos 62 cm. Totalmente negro con reflejos metálicos; algo más pequeño y brillante que la forma tipo-nominal. Habita en todas las islas en barrancos, montes, terrenos áridos, etc. Anida en los salientes o hendiduras de las paredes de los barrancos, y también en altos y robustos pinos.

El nido está hecho de palos secos, ramas, trapos, pelo animal, etc. La puesta consta de 3 a 6 huevos, algo más pequeños que los de la forma continental. La incubación dura unos 19 días y es llevada a cabo solamente por la hembra.

Se alimenta principalmente de carroña, bayas, insectos (algunos convertidos en plagas de los cultivos, por ej.: *Dociostaurus maroccanus*, en la isla de El Hierro), lombrices, lagartos, ratoncillos, huevos de pájaros y sus pollitos, dátiles, etc. Cerca de la costa, capturan cangrejos. Contribuye a la diseminación de algunas especies vegetales (por ej. sabina) al dispersar las semillas con sus excrementos. Voz de reclamo, un «grrac» profundo y repetido.

#### **Chova Piquirroja**

*Pyrhacorax pyrrhacorax barbarus* Vaurie, conocida vulgarmente por «graja». 39 cm. Negra, con pico y patas rojos. Es más brillante que las razas del oeste de Europa. Se encuentra solamente en la Isla de La Palma, en terrenos cultivados, acantilados, barrancos, montes. Anida en colonias; en acantilados y barrancos escarpados.

El nido está construido de toscos palitos y tiene forma de copa, relleno a base de pelo de cabra o vaca y con acículas de pino, ramas secas y briznas de hierbas.

La puesta consiste en 4 ó 5 huevos y se realiza a finales de marzo hasta principios de abril. Sólo una nidada al año. La incubación a cargo de la hembra, dura de 18 a 21 días.

Se nutre de crustáceos, gusanos, insectos y sus larvas, lagartos..., uvas, higos tunos y otros frutos. Voz: Un agudo y prolongado «dyiooo» y algunos reclamos «cuuac». (Foto 36).

axulados. Son aves muy robustas, se alimentan de organismos vivos y muy variados, frutos y también de carroña. Son muy inteligentes y fáciles de domesticar. Esta familia está representada en nuestras islas por tres especies:

#### Cuervo

Corvus corax naggianus lillj., con una longitud total de unos 63 cm. Totalmente negro con reflejos metalícos; algo más pequeño y brillante que la forma tipo-nominal. Habita en todas las islas en barrancos, montes, terrenos áridos, etc. Abunda en las salientes o headlands de las partes de las barrancas y también en sitios y robustos pinos.

El nido está hecho de palos secos, ramas, trapos, pelo animal, etc. La puesta consta de 3 a 6 huevos, algo más pequeños que los de la forma nominal. La incubación dura unos 19 días y se lleva a cabo solamente por la hembra.

Se alimenta principalmente de carroña, bayas, insectos (algunos convertidos en plagas de los cultivos, por ej.: *Dactyloctenium aegyptium* en la isla de El Hierro), lombrices, lagartos, ranitas, huevos de pájaros y sus polluelos, etc. Corvo de la costa, capitanes canchales. Contribuye a la disminución de algunas especies vegetales (por ej. *Salicornia*) al dispersar las semillas con sus excrementos. Voz de reclamo, un «grito» profundo y repetido.

#### Chova Bispuzca

*Phaethon rubricauda* bairdii Vaurie, conocida vulgarmente por «grana». 39 cm. Negra, con pico y patas rojas. Es más brillante que las razas del norte de Europa. Se encuentra solamente en la isla de La Palma, en terrenos cubiertos, acantilados, barrancos, montes. Abunda en colonias, en acantilados y barrancos escarpados.

El nido está construido de loscos palos y tiene forma de copa, refugio a base de palo de caña o vasa y con agujeros de entrada, ramas secas y pinzas de hierro.

La puesta consta de 4 a 5 huevos y se realiza a finales de marzo hasta principios de abril. Solo una puesta al año. La incubación a cargo de la hembra, dura de 18 a 21 días.

Se nutre de crustáceos, gusanos, insectos y sus larvas, lagartos, bayas, frutos y otros frutos. Voz: Un agudo y prolongado «grito» y algunos reclamos «grito» (foto 26).

## AVES NO NIDIFICANTES

Las Aves no nidificantes, que durante sus rutas migratorias de paso o accidentalmente, llegan a nuestro Archipiélago, podríamos catalogarlas en tres grandes grupos.

- a) AVES INVERNANTES: Son aquellas que permanecen durante un corto o largo periodo invernal en Canarias y luego regresan al Continente Europeo.
- b) AVES DE PASO: Son las que durante sus desplazamientos atraviesan las Islas pero sin establecerse en ellas.
- c) ACCIDENTALES: Se trata de especies que llegan casualmente a las Islas, estando el Archipiélago, por lo general, fuera de su área de nidificación y rutas migratorias.

Algunos autores, han establecido divisiones y categorías mucho más amplias. Así, Bannerman, hace referencia a: 1- Visitantes invernales, 2-Aves de paso, 3- Visitantes ocasionales, 4- Visitantes raros y 5- Visitantes anuales. El danés Helge Volsøe, las consideró de la siguiente forma: 1- Visitantes regulares -a) visitantes invernales, b) migrantes de paso, c) visitantes del Continente Africano y d) visitantes estivales- y 2- Visitantes accidentales.

Nosotros, sin entrar en detalles, vamos a enumerar las 172 especies que han sido vistas y capturadas en el Archipiélago. Emplearemos las siglas:

- I para indicar que el ave es invernante
- P para indicar que el ave es de paso
- A para indicar que el ave es accidental.

## Orden GAVIFORMES

## GAVIDAE:

Colimbo Chico, *Gavia stellata* (Pontop.) A Tenerife.

## Orden PODICIPEDIFORMES

## PODICIPEDIDOS:

Zampullín Chico, *Podiceps ruficollis* (Pall.) A Lanzarote y Fuerteventura.

Zampullín Cuellinegro, *Podiceps nigricollis* (Brehm.) A Lanzarote y Gran Canaria.

## Orden PROCELARIFORMES

## HIDROBATIDOS:

Paiño de Leach, *Oceanodroma leucorhoa* (Viell.) I Tenerife, Gran Canaria y Montaña Clara.

Paiño de Madeira, *Oceanodroma castro* (Harc.) I?

Paiño de Wilson, *Oceanites oceanicus* (Kühl.) P

Paiño Pechialbo, *Pelagodroma marina hypoleuca* (W, B y M-T) I

## PROCELARIDOS:

Pardela Pichoneta Inglesa, *Puffinus puffinus puffinus* (Brünn.) P Tenerife y Gomera.

## Orden PELECANIFORMES

## PELICANIDOS:

Alcatraz Común, *Sula bassana* (L.) I Canarias Orientales.

## FETONTIDOS:

Rabijunco Etereo, *Phaethon aethereus* L. A

## FALACROCORACIDOS:

Cormorán Grande, *Phalacrocorax carbo* (L.) A Graciosa y Alegranza.

## Orden CICONIFORMES

## ARDEIDOS:

Garza Real, *Ardea cinerea* L. P Tenerife, Lanzarote, Gran Canaria, Gomera.

- Garza Imperial, *Ardea purpurea* L. A  
Garceta Grande, *Egretta alba* (L.) A  
Garceta Común, *Egretta garzetta* (L.) I Todas las Islas.  
Garcilla Cangrejera, *Ardeola ralloides* (Scop.) A Tenerife y Gran Canaria.  
Garcilla Bueyera, *Ardeola* (= *Bubulcus*) *ibis* (L.) A Tenerife.  
Avetorillo Común, *Ixobrychus minutus* (L.) A Tenerife, Gran Canaria y Lanzarote.  
Martinete, *Nycticorax nycticorax* (L.) A Fuerteventura y Tenerife.  
Avetoro Común, *Botaurus stellaris* (L.) A Tenerife.  
Avetoro Lentiginoso, *Botaurus lentiginosus* (Mont.) A Tenerife.  
Avetoro de Sturm, *Ixobrychus sturmi* (Wagl.) A Tenerife.

## CICONIDOS:

- Cigüeña Común, *Ciconia ciconia* (L.) P Lanzarote, Fuerteventura y Tenerife.

## TRESQUIORNITIDOS:

- Espátula, *Platalea leucorodia* L. P Tenerife, Gran Canaria y Lanzarote.

## FENICOPTERIDOS:

- Flamenco, *Phoenicopterus ruber roseus* Pallas A

## Orden ANSERIFORMES

## ANATIDOS:

- Porrón Pardo, *Aythya nyroca* (Güld.) A Gran Canaria.  
Porrón Común, *Aythya ferina* (L.) I  
Negrón Común, *Melanitta nigra* (L.) I Gran Canaria.  
Anade Real, *Anas platyrhynchos* (L.) I Tenerife, Gran Canaria y Lanzarote.  
Cerceta Pardilla, *Anas angustirostris* Ménet. A Gran Canaria.  
Cerceta Común, *Anas crecca* L. I Todas las Islas.  
Anade Silbón, *Anas penelope* L. A Tenerife.  
Pato Cuchara, *Anas clypeata* L. I Tenerife.  
Ansar Campestre, *Anser fabalis brachyrhynchus* Baillon. A Lanzarote.  
Ansar Común, *Anser anser* (L.) A Tenerife.  
Suirirí Cariblanco, *Dendrocygna viduata* (L.) A Tenerife (M. Estarriol 1973).

Orden **FALCONIFORMES**

## FALCONIDOS:

- Cernícalo Patirrojo, *Falco vespertinus* L. A  
 Alcotán, *Falco subbuteo* L. P Tenerife, Lanzarote y otras Islas.

## ACCIPITRIDOS:

- Aguilucho Lagunero, *Circus aeruginosus* (L.) A Tenerife.  
 Aguilucho Cenizo, *Circus pygargus* (L.) A  
 Pigargo Común, *Haliaeetus albicilla* (L.) A  
 Halcón Abejero, *Pernis apivorus* (L.) A Tenerife y Gran Canaria.  
 Aguila Perdicera, *Hieraetus fasciatus* (Viell.) A Tenerife y Gran Canaria.

Orden **GALLIFORMES**

## FASIANIDOS:

- Codorniz Común, *Coturnix coturnix coturnix* (L.) P

Orden **GRUIFORMES**

## RALLIDOS:

- Polla de Agua, *Gallinula chloropus* (L.) I  
 Focha Común, *Fulica atra atra* L. I Tenerife y Gran Canaria.  
 Polluela Pintoja, *Porzana porzana* (L.) P Tenerife y Lanzarote.  
 Polluela Chica, *Porzana pusilla* (Pall.) I Tenerife.  
 Polluela Bastarda, *Porzana parva* (Scop.) I Tenerife, Lanzarote y Fuerteventura.  
 Guión de Codornices, *Crex crex* (L.) P Tenerife y Lanzarote.

## OTIDIDOS:

- Sisón, *Otis tetrax* L. A Tenerife.

Orden **CARADRIFORMES**

## HEMATOPODIDOS:

- Ostrero Común, *Haematopus ostralegus ostralegus* L. A Tenerife y Fuerteventura.

## CARADRIDOS:

- Chorlito Gris, *Pluvialis squatarola* (L.) I Fuerteventura y Tenerife.  
 Chorlitejo Grande, *Charadrius hiaticula* L. P Todas las Islas.  
 Chorlitejo Chico, *Charadrius dubius curonicus* Gmelin P I y N

Chorlito Carambolo, *Eudromias morinellus* L. P e I  
 Avefría, *Vanellus vanellus* (L.) I Todas las Islas.  
 Pluvial Egipcio, *Pluvianus aegyptius* (L.) A Tenerife.  
 Vuelvepiedras, *Arenaria interpres* (L.) P e I Todas las Islas.  
 Chorlito Dorado Común, *Pluvialis apricarius altifrons* (Brehm) P Tenerife y Lanzarote.

## ESCOLOPACIDOS:

Chocha perdiz, *Scolopax rusticola* L. I  
 Agachadiza Común, *Gallinago gallinago* (L.) P Tenerife y Fuerteventura.  
 Agachadiza Chica, *Limnocryptes minimus* (Brünn.) P Tenerife.  
 Agachadiza Real, *Gallinago media* (Lath.) A Tenerife.  
 Correlimos Menudo, *Calidris minuta* (Leisl.) P Tenerife e Islas Orientales.  
 Correlimos Común, *Calidris alpina* (L.) I y P  
 Correlimos Gordo, *Calidris canutus* (L.) A Gran Canaria y Tenerife.  
 Correlimos Zarapitín, *Calidris ferruginea* (Pall.) P Lanzarote, Fuerteventura y Tenerife.  
 Correlimos Tridáctilo, *Crocethia* (= *Calidris*) *alba* (Pall.) I Lanzarote, Fuerteventura, Gran Canaria y Tenerife.  
 Combatiente, *Philomachus pugnax* (L.) P Islas Orientales y Tenerife.  
 Archibebe Común, *Tringa totanus* (L.) P Lanzarote, Fuerteventura, Tenerife y Gran Canaria.  
 Archibebe Claro, *Tringa nebularia* (Gunn.) P Tenerife, Gran Canaria y Lanzarote.  
 Archibebe Oscuro, *Tringa erythropus* (Pall.) A Tenerife.  
 Andarrios Chico, *Tringa hypoleucos* L. I y P Todas las Islas.  
 Andarrios Grande, *Tringa ochropus* L. P  
 Andarrios Bastardo, *Tringa glareola* L. P Tenerife.  
 Aguja Colinegra, *Limosa limosa* (L.) I Tenerife.  
 Aguja Colipinta, *Limosa lapponica* (L.) I Tenerife.  
 Zarapito Real, *Numenius arquata* (L.) P Fuerteventura y Lanzarote.  
 Zarapito Trinador Común, *Numenius phaeopus phaeopus* (L.) I y P Todas las Islas.

## RECUVIROSTRIDOS:

Cigüeñuela, *Himantopus himantopus* (L.) A Tenerife, Gran Canaria y Lanzarote.  
 Avoceta, *Recurvirostra avosetta* L. A Lanzarote.

## GLAREOLIDOS:

Canastera, *Glareola pratincola* (L.) P Lanzarote.

## LARIDOS:

Gavión, *Larus marinus* L. A Alegranza.

Gaviota Sombria, *Larus fuscus* L. I Todas las Islas.

Gaviota Reidora o Común, *Larus ridibundus* L. I Tenerife.

Gaviota Pico fina, *Larus genei* Breme. A Tenerife.

Gaviota Tridáctila, *Rissa tridactyla* (L.) A Tenerife.

Gaviota Cana, *Larus canus* L. A Tenerife y Lanzarote.

Charrancito, *Sterna albifrons* (Pall.) A Lanzarote y Fuerteventura.

Charrán Patinegro, *Sterna sandvicensis* Lath. P Todas las Islas.

Fumarel Cariblanco, *Chlidonias hybrida* (Pall.) A Lanzarote y Fuerteventura.

Gaviota Argétea, *Larus argentatus argentatus* Pontop. P

## ESTERCORARIDOS:

Págalo Pomarino, *Stercorarius pomarinus* (Temmin.) A

Págalo Parásito, *Stercorarius parasiticus* (L.) A

Págalo Grande, *Stercorarius skua* (Brünn.) A

## ALCIDOS:

Alca Común, *Alca torda* L. A Tenerife, Gran Canaria e Islas Orientales.

Arao Común, *Uria aalge* (Pontop.) A

Frailecillo Común, *Fratercula arctica grabae* (Brehm) A Tenerife y Lanzarote.

## Orden COLUMBIFORMES

## COLUMBIDOS:

Tórtola del N. de Africa, *Streptopelia turtur arenicola* (Hartert) A Tenerife.

Paloma Torcaz, *Columba palumbus* L. A Tenerife.

## PTEROCLIDOS:

Canga Común, *Pterocles alchata caudacutus* (Gm.) A

## Orden CUCULIFORMES

## CUCULIDOS:

Cuco, *Cuculus canorus* L. Según Bannerman: 1) *Cuculus canorus minor* Brehm y 2) *Cuculus canorus canorus* L. P Tenerife.

Críalo, *Clamator glandarius* (L.) A Tenerife.

### Orden ESTRIGIFORMES

#### ESTRIGIDOS:

Autillo, *Otus scops* (L.) A  
Lechuza Campestre, *Asio flammeus* (Pontop.) A Tenerife.  
Cárabo, *Strix aluco* L. A Tenerife ?

### Orden CAPRIMULGIFORMES

#### CAPRIMULGIDOS:

Chotacabras Pardo, *Caprimulgus ruficollis* Temm. A Tenerife.  
Chotacabras Gris, *Caprimulgus europaeus* L. A Tenerife

### Orden APODIFORMES

#### APODIDOS:

Vencejo Común, *Apus apus* (L.) P Tenerife.  
Vencejo Real, *Apus melba* (L.) A Tenerife, Gran Canaria y Lanzarote

### Orden CORACIFORMES

#### CORACIDOS:

Carraca, *Coracias garrulus* L. A Tenerife.

#### UPUPIDOS:

Abubilla, *Upupa epops epops* L. E Todas las Islas.

#### ALCEDINIDOS:

Martín Pescador, *Alcedo atthis* (L.) A Tenerife.

#### MEROPIDOS:

Abejaruco Común, *Merops apiaster* L. P Islas Orientales. Tenerife.  
Abejaruco Papirrojo, *Merops superciliosus chrysocercus* Cab y N. A Tenerife.

### Orden PICIFORMES

#### PICIDOS:

Torcecuello, *Jynx torquilla* L. A Tenerife y Fuerteventura.

## Orden PASERIFORMES

## ALAUDIDOS:

Alondra Común, *Alauda arvensis* L. I Tenerife, Gran Canaria, Lanzarote y Fuerteventura.

Calandria, *Melanocorypha calandra* (L.) A Tenerife.

## HIRUNDINIDOS:

Golondrina Común, *Hirundo rustica* L. P Todas las Islas.

Avión Común, *Delichon urbica* (L.) P Todas las Islas.

Avión Zapador, *Riparia riparia* (L.) P

Avión Roquero, *Hirundo rupestris* Scop. A Tenerife y Fuerteventura.

## MOTACILIDOS:

Lavandera Blanca Común, *Motacilla alba alba* L. I Todas las Islas.

Lavandera Boyera Ibérica, *Motacilla flava iberiae* Hart. P Tenerife y Fuerteventura.

Lavandera Cascadeña Europea, *Motacilla cinerea cinerea* Tuns. P Fuerteventura.

Bisbita Arbóreo, *Anthus trivialis* (L.) P Tenerife, Fuerteventura y Lanzarote.

Bisbita Común, *Anthus pratensis* (L.) I Tenerife y Fuerteventura.

## LANIDOS:

Alcaudón Dorsirrojo, *Lanius collurio* L. A Tenerife.

Alcaudón Común, *Lanius senator* L. A Tenerife y Fuerteventura.

## MUSCICAPIDOS (Túrdidos, Sílvidos, etc.):

Zorzal Común, *Turdus philomelos* Brehm. I Tenerife y Fuerteventura.

Zorzal Alirrojo, *Turdus iliacus* L. A Fuerteventura.

Zorzal Real, *Turdus pilaris* L. A Tenerife y Lanzarote.

Colirrojo Real, *Phoenicurus phoenicurus* (L.) P Tenerife, Gran Canaria, Fuerteventura y Lanzarote.

Colirrojo Tizón, *Phoenicurus ochruros* (Gm.) P Tenerife.

Pechiazul de Medalla Roja, *Luscinia suecica suecica* (L.) P Tenerife.

Pechiazul de Medalla Blanca, *L. suecica cyanecula* (Meisn.) P Tenerife y Lanzarote.

Tarabilla Común, *Saxicola torquata rubicola* (L.) P Islas Orientales.

Tarabilla Norteña, *Saxicola rubetra* (L.) P Tenerife.

Collalba Gris, *Oenanthe oenanthe leucorrhoa* (Gm.) P Tenerife y Gran Canaria.

Collalba Desértica, *Oenanthe deserti homochroa* (Tristr.) A Tenerife.

Collalba Rubia, *Oenanthe hispanica* (L.) A Tenerife.

Mosquitero Musical, *Phylloscopus trochilus* (L.) P Fuerteventura y El Hierro.

Mosquitero Silbador, *Phylloscopus sibilatrix* (Bechst.) P Tenerife.

Mosquitero Común Europeo, *Phylloscopus collybita* (Viell.). Se citan tres subespecies:

1) *P. collybita collybita* (V.) Lanzarote y Fuerteventura.

2) *P. collybita abietina* (Nilsson). Roque del Este.

3) *P. collybita ibericus* Tic. Roque del Este

Curruca Carrasqueña, *Sylvia cantillans inornata* Tschusi. A Tenerife.

Curruca de Menetries, *Sylvia mystacea* Menetries. A Fuerteventura.

Curruca Zarcera, *Sylvia communis* Lath. P Islas Orientales y Tenerife.

Curruca Mosquitera, *Sylvia borin* (Boodd.) P Tenerife.

Curruca Capirotada, *Sylvia atricapilla atricapilla* (L.) P Tenerife, Gran Canaria y Fuerteventura.

Carricero Común, *Acrocephalus scirpaceus* (Herm.). A Fuerteventura.

Carricero Tordal, *Acrocephalus arundinaceus* (L.) A Tenerife.

Carricerín Cejudo, *Acrocephalus paludicola* (Vieill.). A Fuerteventura y Roque del Este.

Buscarla Pintoja, *Locustella naevia* (Bodd.) A Roque del Este.

Zarcero Común, *Hippolais polyglotta* (Vieill.) A Roque del Este.

Zarcero Pálido, *Hippolais pallida elaeica* (Linder.) A Fuerteventura.

Papamoscas Gris, *Muscicapa striata* (Pall.) P Tenerife y Fuerteventura.

Papamoscas Cerrojillo, *Ficedula hypoleuca* (Pall.) P Tenerife.

Papamoscas Papirrojo, *Ficedula parva* (Bechst.) A Lanzarote.

Petirrojo Europeo, *Erithacus rubecula rubecula* (L.) A Fuerteventura.

Ruiseñor Común, *Luscinia megarhynchos* Brehm. A Fuerteventura y Lanzarote.

#### FRINGILIDOS:

Lúgano, *Carduelis spinus* (L.) A Tenerife y Lanzarote.

Verderón Común, *Carduelis chloris aurantiiventris* Cabanis P Fuerteventura.

Pinzón Vulgar, *Fringilla coelebs coelebs* L. A Fuerteventura (25-3-82).

Pinzón Real, *Fringilla montifringilla* L. A Fuerteventura.

#### EMBERICIDOS:

Escribano Hortelano, *Emberiza hortulana* (L.) A Fuerteventura.

Escribano Nival, *Plectrophenax nivalis* (L.) A Tenerife.

Escribano Sahariano, *Emberiza striolata* (Licht.) A Tenerife.

## PLOCEIDOS:

Gorrión Alpino, *Montifringilla nivalis* L. A Tenerife.

## ESTURNIDOS:

Estornino Pinto, *Sturnus vulgaris* L. I y N\* (Tenerife). Todas las Islas.

Estornino Negro, *Sturnus unicolor* Temm. A Tenerife.

## ORIOLOIDOS:

Oropéndola, *Oriolus oriolus* (L.) P Tenerife, Gran Canaria y Lanzarote.

## CORVIDOS:

Grajilla, *Corvus monedula spermologus* V. A Tenerife.

---

\* Recientemente ha podido ser comprobada la nidificación en Tenerife de *Sturnus vulgaris* (MARTIN, EMMERSON Y BACALLADO, en prensa).

# CUADRO DE LA DISTRIBUCION INSULAR DE LAS AVES NIDIFICANTES EN CANARIAS

|   | H | P | G | T | C | F | L | m | a |
|---|---|---|---|---|---|---|---|---|---|
| <i>Calonectris diomedea borealis</i>                  | + | + | + | + | + | + | + | + | - |
| <i>Puffinus assimilis baroli</i>                      | - | - | - | + | + | - | + | + | + |
| <i>Bulweria bulwerii bulwerii</i>                     | - | - | - | + | + | - | + | + | + |
| <i>Hydrobates pelagicus</i>                           | - | - | - | + | - | + | + | + | - |
| <i>Pandion haliaëtus haliaëtus</i>                    | + | + | + | + | + | + | + | + | + |
| <i>Milvus milvus milvus</i>                           | ? | - | ? | ? | ? | - | - | - | - |
| <i>Accipiter nisus granti</i>                         | - | + | + | + | + | - | - | - | - |
| <i>Buteo buteo insularum</i>                          | + | + | + | + | + | + | + | - | + |
| <i>Neophron percnopterus</i><br><i>percnopterus</i>   | - | - | - | + | + | + | + | + | + |
| <i>Falco peregrinus peregrinoides</i>                 | - | - | - | + | + | + | + | + | - |
| <i>Falco eleonora</i>                                 | - | - | - | - | - | + | + | + | + |
| <i>Falco tinnunculus canariensis</i>                  | + | + | + | + | + | - | - | - | - |
| <i>Falco tinnunculus dacotiae</i>                     | - | - | - | - | - | + | + | + | + |
| <i>Alectoris rufa australis</i>                       | - | - | - | - | + | - | - | - | - |
| <i>Alectoris barbara koenigi</i>                      | - | - | + | + | - | + | + | - | + |
| <i>Coturnix coturnix confisa</i>                      | + | + | + | + | + | - | - | - | - |
| <i>Chlamydotis undulata</i><br><i>fuerteventurae</i>  | - | - | - | - | - | + | + | - | - |
| <i>Gallinula chloropus chloropus</i>                  | - | - | - | + | + | + | - | - | - |
| <i>Haematopus ostralegus</i><br><i>meadewaldoi</i>    | - | - | - | - | - | ? | ? | ? | ? |
| <i>Charadrius dubius curonicus</i>                    | - | - | - | + | + | + | - | - | - |
| <i>Charadrius alexandrinus</i><br><i>alexandrinus</i> | + | + | + | + | + | + | + | - | - |
| <i>Scolopax rusticola rusticola</i>                   | - | + | + | + | - | - | - | - | - |
| <i>Burhinus oedicephalus insularum</i>                | - | - | - | - | - | + | + | - | + |

|   | H | P | G | T | C | F | L | m | a |
|---|---|---|---|---|---|---|---|---|---|
| <i>Burhinus oedicnemus distinctus</i>     | + | + | + | + | + | - | - | - | - |
| <i>Cursorius cursor bannermani</i>        | - | - | - | + | + | + | + | - | - |
| <i>Larus argentatus atlantis</i>          | + | + | + | + | + | + | + | + | + |
| <i>Sterna hirundo hirundo</i>             | - | - | + | + | - | - | - | - | - |
| <i>Pterocles orientalis aragonica</i>     | - | - | - | - | + | + | + | - | - |
| <i>Columba livia canariensis</i>          | + | + | + | + | + | + | + | + | + |
| <i>Columba trocaz bollei</i>              | - | + | + | + | - | - | - | - | - |
| <i>Columba junoniae</i>                   | - | + | + | + | - | - | - | - | - |
| <i>Streptopelia turtur turtur</i>         | + | + | + | + | + | + | + | - | - |
| <i>Asio otus canariensis</i>              | + | + | + | + | + | - | - | - | - |
| <i>Tyto alba alba</i>                     | + | + | + | + | - | - | - | - | - |
| <i>Tyto alba gracilirostris</i>           | - | - | - | - | - | + | + | - | - |
| <i>Apus pallidus brehmorum</i>            | + | + | + | + | + | + | + | + | + |
| <i>Apus unicolor unicolor</i>             | + | + | + | + | + | + | - | - | - |
| <i>Upupa epops fuerteventurae</i>         | - | - | - | - | - | + | + | - | + |
| <i>Upupa epops pulchra</i>                | + | + | + | + | + | - | - | - | - |
| <i>Dendrocopos major canariensis</i>      | - | - | - | + | - | - | - | - | - |
| <i>Dendrocopos major thanneri</i>         | - | - | - | - | + | - | - | - | - |
| <i>Calandrella rufescens rufescens</i>    | - | - | - | + | - | - | - | - | - |
| <i>Calandrella rufescens polatzeki</i>    | - | - | - | + | + | + | + | - | - |
| <i>Motacilla cinerea canariensis</i>      | + | + | + | + | + | - | - | - | - |
| <i>Anthus bertheloti bertheloti</i>       | + | + | + | + | + | + | + | + | + |
| <i>Lanius excubitor koenigi</i>           | - | - | - | + | + | + | + | - | - |
| <i>Turdus merula cabrerae</i>             | + | + | + | + | + | - | - | - | - |
| <i>Erithacus rubecula superbus</i>        | - | - | - | + | + | - | - | - | - |
| <i>Erithacus rubecula microrhynchus</i>   | + | + | + | - | - | - | - | - | - |
| <i>Saxicola dacotiae dacotiae</i>         | - | - | - | - | - | + | - | - | - |
| <i>Saxicola dacotiae murielae</i>         | - | - | - | - | - | - | - | ? | ? |
| <i>Regulus regulus teneriffae</i>         | + | + | + | + | - | - | - | - | - |
| <i>Sylvia atricapilla obscura</i>         | + | + | + | + | + | - | - | - | - |
| <i>Sylvia conspicillata orbitalis</i>     | + | + | + | + | + | + | + | - | + |
| <i>Sylvia melanocephala leucogastra</i>   | + | + | + | + | + | + | + | - | - |
| <i>Phylloscopus collybita canariensis</i> | + | + | + | + | + | - | - | - | - |
| <i>Phylloscopus collybita exsul</i>       | - | - | - | - | - | - | + | - | - |
| <i>Parus caeruleus teneriffae</i>         | - | - | + | + | + | - | - | - | - |
| <i>Parus caeruleus degener</i>            | - | - | - | - | - | + | + | - | - |
| <i>Parus caeruleus palmensis</i>          | - | + | - | - | - | - | - | - | - |
| <i>Parus caeruleus ombriosus</i>          | + | - | - | - | - | - | - | - | - |
| <i>Emberiza calandra thanneri</i>         | + | + | + | + | + | + | + | - | - |
| <i>Fringilla teydea teydea</i>            | - | - | - | + | - | - | - | - | - |

|   | H | P | G | T | C | F | L | m | a |
|---|---|---|---|---|---|---|---|---|---|
| <i>Fringilla teydea polatzeki</i>           | - | - | - | - | + | - | - | - | - |
| <i>Fringilla coelebs tinnillon</i>          | - | - | + | + | + | - | - | - | - |
| <i>Fringilla coelebs ombriosa</i>           | + | - | - | - | - | - | - | - | - |
| <i>Fringilla coelebs palmarum</i>           | - | + | - | - | - | - | - | - | - |
| <i>Carduelis carduelis parva</i>            | - | + | + | + | + | + | + | - | + |
| <i>Carduelis chloris aurantiiventris</i>    | - | - | - | + | + | - | - | - | - |
| <i>Acanthis cannabina meadewaldi</i>        | + | + | + | + | - | + | + | + | + |
| <i>Acanthis cannabina harterti</i>          | - | - | - | - | - | + | + | - | + |
| <i>Rhodopechys gilvaginea amantum</i>       | - | - | + | + | + | + | + | - | + |
| <i>Serinus canarius canarius</i>            | + | + | + | + | + | - | - | - | - |
| <i>Serinus serinus</i>                      | - | - | - | + | + | - | - | - | - |
| <i>Passer hispaniolensis</i>                | - | - | - | + | + | + | + | - | - |
| <i>Passer hispaniolensis hispaniolensis</i> | + | + | + | + | + | + | + | - | - |
| <i>Petronia petronia madeirensis</i>        | + | + | + | + | + | - | - | - | - |
| <i>Pyrrhocorax pyrrhocorax barbarus</i>     | - | + | - | - | - | - | - | - | - |
| <i>Corvus corax lincolniensis</i>           | + | + | + | + | + | + | + | + | + |

Significado de las siglas:

H (Hiero), P (Palma), G (Gomera), T (Tenerife), C (Gran Canaria), F (Fuerteventura), L (Lanzarote), m (Montaña Clara) y a (Aleganza).  
El signo +, indica que la especie nidifica en esa isla y el ?, que existe duda sobre su actual presencia.



## BIBLIOGRAFIA RECOMENDADA

- BACALLADO ARANEGA, J. J. 1976: Notas sobre la distribución y evolución de la avifauna canaria. pp. 405-423 en G. Kunkel «Biogeography and Ecology of the Canary Islands» XIV. *Monographia Biologica*. W. Junk. La Haya.
- BACALLADO, J. J., PEREZ PADRON y otros, 1979: Fauna Canaria, Aves, en AGUAYRO. Caja Insular de Ahorros de Gran Canaria.
- BANNERMAN, D. A. 1922: *The Canary Islands. Their History, Natural History and Scenery*. Gurney and Jackson. Edinburgh (London).
- 1963: *Birds of the Atlantic Islands. Vol. I., A history of the Birds of the Canary Islands and of the Salvages*. Oliver & Boyd Ltd. Edinburgh, 358 pág.
- CABRERA, A. 1893: Catálogo de las Aves del Archipiélago Canario. *Anal. Soc. Esp. Hist. Nat. Madrid* 22: 151-225.
- DORST, J. 1971: *La Vida de Las Aves* (Tomos I, II y III). Ediciones Destino. Barcelona. 1.280 págs.
- ETCHECOPAR, R. D. et HUE, F. 1964: *Les Oiseaux du Nord de L'Afrique*. Editions N. Boubée & Cie. París. 606 págs.
- FITTER, R., FERNANDEZ-CRUZ, M., BERNIS, F. 1972: *El Libro de las Aves de España*. Selecciones del Reader's Digest, S. A. Madrid, 488 págs.
- HARRISON, C. 1977: *Guía de Campo de los Nidos, Huevos y Polluelos de las Aves de España y de Europa*. Ediciones Omega, S. A. Barcelona. 482 págs.

- HEINZEL, H., FITTER, R. y PARSLow, J. 1975: *Manual de las Aves de España y de Europa, N. de Africa y Próximo Oriente*. Ediciones Omega, S. A. Barcelona, 320 págs.
- PETERSON, R., MOUNTFORT, G. & HOLLOM, P. A. D. 1967: *Guía de Campo de las Aves de España y demás Países de Europa*. Ediciones Omega, S. A. Barcelona, 416 págs.
- VOLSØE, H. 1950: Spring Observations on migrant birds in the Canary Islands. *Vidensk. Medd. Dansk. Naturh. Foren. Bd. 112*: 75-117.
- 1951: The Breeding Birds of the Canary Islands. *Vidensk. Medd. fra Dansk. Naturh. Foren. Bd. 113*. pp. 1-153.
- 1955: The Breeding Birds of the Canary Islands. II. Origen and History of the Canarian Avifauna. *Vidensk. Medd. fra Dansk. Naturh. Foren. Bd. 117-178*.
- BACALLADO, J. J. PEREZ PADRON y otros. 1979: Fauna Canaria. Aves en AGUAYRO. Casa Insular de Ahorros de Gran Canaria.
- BANNERMAN, D. A. 1933: The Canary Islands. Their History, Natural History and Scenery. Gurney and Jackson, Edinburgh (London).
- 1963: Birds of the Atlantic Islands. Vol. I. A history of the Birds of the Canary Islands and of the Salvages. Oliver & Boyd Ltd. Edinburgh. 358 págs.
- CABRERA, A. 1893: Catálogo de las Aves del Archipiélago Canario. *Anal. Soc. Esp. Hist. Nat. Madrid 22*: 121-222.
- DORST, J. 1971: La Vida de las Aves (Tomos I, II y III). Ediciones Destino, Barcelona. 1.380 págs.
- ETCHECOPAR, R. D. et al. 1964: Les Oiseaux du Nord de l'Afrique. Editions N. Bouček & Cie. Paris. 600 págs.
- FITTER, R. FERNANDEZ-GRUX M. BERNIZ, F. 1973: El Libro de las Aves de España. Selección del Reader's Digest. S. A. Madrid. 488 págs.
- HARRISON, C. 1977: Guía de Campo de las Aves. Hombres y Pollos de las Aves de España y de Europa. Ediciones Omega, S. A. Barcelona. 483 págs.

## INDICE ALFABETICO DE NOMBRES VULGARES

Los nombres vulgares canarios se reflejan en el texto en minúsculas.

- Abejaruco Común, 65
  - Papirrojo, 65
- Abubilla, 37, 65, 16
- Agachadiza, Común, 63
  - Chica, 63
  - Real, 63
- Aguila, Perdicera, 62
  - Pescadora, 20
- aguililla, 18, 4
- Aguilucho, Cenizo, 62
  - Lagunero, 62
- Aguja, Colinegra, 63
  - Colipinta, 63
- Alca Común, 64
- Alcaraván, 27, 9
- Alcatraz Común, 60
- alcairón, 42, 21
- Alcaudón, Común, 66
  - Dorsirrojo, 66
  - Real Moruno, 42, 21
- Alcotán, 62
- alegría, 49, 28
- aleta, 19
- Alimoche Común, 16, 3
- Alondra Común, 66
- alpispa, 40, 19
- Anade, Real, 61
  - Silbón, 61
- Andarrios, Bastardo, 63
  - Chico, 63
  - Grande, 63
- andoriña, 35, 15
- Ansar, Campestre, 61
  - Común, 61
- Arao Común, 64
- Archibebe, Claro, 63
  - Común, 63
  - Oscuro, 63
- Autillo, 65
- Avefría, 63
- Avetorillo Común, 61
- Avetoro, Común, 61
  - Lentiginoso, 61
  - de Sturm, 61
- Avión, Común, 66
  - Roquero, 66
  - Zapador, 66
- Avoceta, 63
- avutarda, 23
- avurrión, 35
- banderita, 40, 45, 19
- Bisbita, Arbóreo, 66
  - Caminero, 41, 20
  - Común, 66
- Buho Chico, 34, 13
- Buscarla Pintoja, 67
- braza, 43
- Calandria, 66
- calandria, 40, 18
- caldereta, 44, 24
- Camachuelo Trompetero, 54, 33
- caminero, 41, 20

Canario, 55, 34  
 Canastera, 64  
 capirollo, 47  
 capirote, 46, 25  
 capirote de ojos encarnados, 47  
 Cáрабо, 65  
 Carraca, 65  
 Carricerín Cejudo, 67  
 Carricero, Común, 67  
   Tordal, 67  
 cencerro, 49  
 Cerceta Común, 61  
   Pardilla, 61  
 Cernícalo Patirrojo, 62  
   Vulgar, 19, 5  
 Cigüeña Común, 61  
 Cigüeñuela, 63  
 cochinerro, 52  
 Codorniz Canaria, 22  
   Común, 62  
 Colimbo Chico, 60  
 Colirrojo Real, 66  
   Tizón, 66  
 Collalba Desértica, 66  
   Gris, 66  
   Rubia, 66  
 Combatiente, 63  
 corbatita, 48  
 Cormorán Grande, 60  
 correcaminos, 41, 20  
 Corredor, 27, 10  
 Correlimos, Común, 63  
   Gordo, 63  
   Menudo, 63  
   Tridáctilo, 63  
   Zarapitín, 63  
 coruja, 34, 35, 13, 14  
 Críalo, 65  
 Cuco, 64  
 Cuervo, 57  
 cuervo marino, 25  
 Curruca, Cabecinegra, 47  
   Capirotada, 46, 25  
   Capirotada Europea, 67  
   Carrasqueña, 67  
   de Menetrías, 67

Mosquitera, 67  
 Tomillera, 46, 26  
 Zarcera, 67  
 chao-chao, 52  
 Charrán, Común, 29, 12  
   Patinegro, 64  
 Charrancito, 63  
 chau-chau, 52  
 chilín, 41, 20  
 chilro, 29, 12  
 chiri-chiri, 52  
 chirrera, 46, 26  
 chirrero, 48  
 chirringo, 41, 20  
 chiviri-chiviri, 48  
 chivita, 47, 27  
 Chocha Perdiz, 28, 63  
 Chorlitejo, Chico, 26, 63, 8  
   Grande, 62  
   Patinegro, 26  
 Chorlito, Carambolo, 63  
   Dorado Común, 63  
   Gris, 62  
 chorrera, 47  
 Chotacabras Gris, 65  
   Pardo, 65  
 Chova Piquirroja, 57, 36  
 encabestrado, 48  
 engaña muchachos, 27, 10  
 Escribano Hortelano, 67  
   Nival, 67  
   Sahariano, 67  
 Espátula, 61  
 Estornino, Negro, 68  
   Pinto, 68  
 falcón, 19  
 Flamenco, 61  
 Focha Común, 62  
 Frailecillo Común, 64  
 frailerro, 48  
 Fumarel Cariblanco, 64  
 gallinuela, 28  
 Ganga, Común, 64  
   Ortega, 33  
 garajao, 29, 12  
 Garceta, Común, 61

- Grande, 61  
 Garcilla, Bueyera, 61  
     Cangrejera, 61  
 Garza, Imperial, 61  
     Real, 60  
 Gavilán, 17  
 Gavión, 64  
 Gaviota, Argéntea, 29, 64, **11**  
     Cana, 64  
     Común, 64  
     Picofina, 64  
     Reidora, 64  
     Sombria, 64  
     Tridáctila, 64  
 Golondrina, Común, 66  
     de mar, 29, 12  
 Gorrión, Chillón, 50, 35  
     Moruno, 49  
 graja, 57, 36  
 Grajilla, 68  
 grajo de mar, 25  
 guincho, 20  
 Guión de Codornices, 62  
 guirre, 16, 3  
 Halcón, Abejero, 62  
     de Eleonor, 19  
     Tagarote, 18  
 Herrerillo Común, 48, **28**  
 hornero, 47, 27  
 Hubara Canaria, 23  
 Jilguero, 52  
 lapero, 25  
 Lavandera, Blanca Común, 66  
     Boyera Ibérica, 66  
     Cascadeña, 40, 66, **19**  
 Lechuza, Campestre, 65  
     Común, 34, **14**  
 linacero, 53, 32  
 Lúgano, 67  
 mahareno, 49, **28**  
 Martín Pescador, 65  
 Martinete, 61  
 Milano Real, 17  
 millero, 53, 32  
 Mirlo, 42, 22  
 Mosquitero, Común de Canarias, 47, 27  
 Común Europeo, 67  
 Musical, 67  
 Silbador, 67  
 Negrón Común, 61  
 Oropéndola, 68  
 Ostrero, Común, 62  
     Unicolor, 25  
 Págalo, Grande, 64  
     Parásito, 64  
     Pomarino, 64  
 Paiño, Común, 15  
     de Leach, 60  
     de Madeira, 60  
     Pechialbo, 60  
     de Wilson, 60  
 pájaro Azul del Teide, 51, **29, 30**  
     carpintero, 38, 17  
     de cementerios, 50  
     de la cumbre, 51, **29, 30**  
     ermita, 50  
     de monte, 52  
 Pájaro Moro, 54, 33  
     peto, 38, 17  
     piano, 54, 33  
     pinto, 52  
     pollo, 49  
     tortolo, 52  
 Paloma Bravía, 31  
     Rabiche, 30  
     rabil, 30  
     roquera, 31  
     salvaje, 31  
     Torcaz, 64  
     torquesa, 31  
     Turqué, 31  
 palmero, 49  
 Papamoscas, Cerrojillo, 67  
     Gris, 67  
     Papirojo, 67  
 papito, 43, 23  
 Pardela, Cenicienta, 14, **1**  
     Chica, 14, 2  
     Pichoneta Inglesa, 60  
 Pardillo Común, 53, 32  
 patito, 24, 7  
 Pato Cuchara, 61

- Pechiazul, 66  
     de medalla blanca, 66  
     de medalla roja, 66  
 pechuguita, 43, 23  
 pedro-luis, 27, 9  
 perdiz de la aldea, 21, 6  
 Perdiz, Común, 21, 6  
     Moruna, 22  
     Roja, 21, 6  
 perrito, 14  
 Petirrojo, 43, 23  
     Europeo, 67  
 Petrel de Bulwer, 14  
 Pico Picapinos, 38, 17  
 Pigargo Común, 62  
 Pinzón, Azul de Gran Canaria, 51  
     Azul de Tenerife, 51, 29, 30  
     Real, 67  
     Vulgar de Tenerife, 52  
 pión de valle, 50  
 píspo, 54, 33  
 pitasilvo, 43  
 Pluvial Egipcio, 63  
 Polla de Agua, 24, 62, 7  
 Polluela, Bastarda, 62  
     Chica, 62  
     Pintoja, 62  
 Porrón, Común, 61  
     Pardo, 61  
 pu-pú, 37, 16  
 Rabijunco Etéreo, 60  
 rabo blanco, 30  
 ratonero, 48, 28  
 Ratonero Común, 18, 4  
 Reyezuelo Sencillo Tinerfeño, 45  
 risquero, 50  
 Ruiseñor Común, 67  
 Sisón, 62  
 tabobo, 37, 16  
 tahoce, 14, 2  
 talisquero, 50  
 tamasma, 40, 19  
 Tarabilla, Canaria, 44, 24  
     Común, 66  
     Norteña, 66  
 tarraz, 46, 26  
 Terrera Marismeña, 40, 18  
 Torcecuello, 65  
 Tórtola, Común, 32  
     del N. de Africa, 64  
 Triguero, 56  
 Vencejo, Común, 65  
     Pálido, 36  
     Real, 65  
     Unicolor, 35 15  
 Verdecillo, 55  
 Verderón Común, 53, 31  
 Vuelvepiedras, 63  
 Zampullín, Cuellinegro, 60  
     Chico, 60  
 Zarapito, Real, 63  
     Trinador Común, 63  
 Zarcero, Común, 67  
     Pálido, 67  
 zarzalero, 46, 26  
 Zorzal, Alirrojo, 66  
     Común, 66  
     Real, 66

## INDICE DE NOMBRES CIENTIFICOS

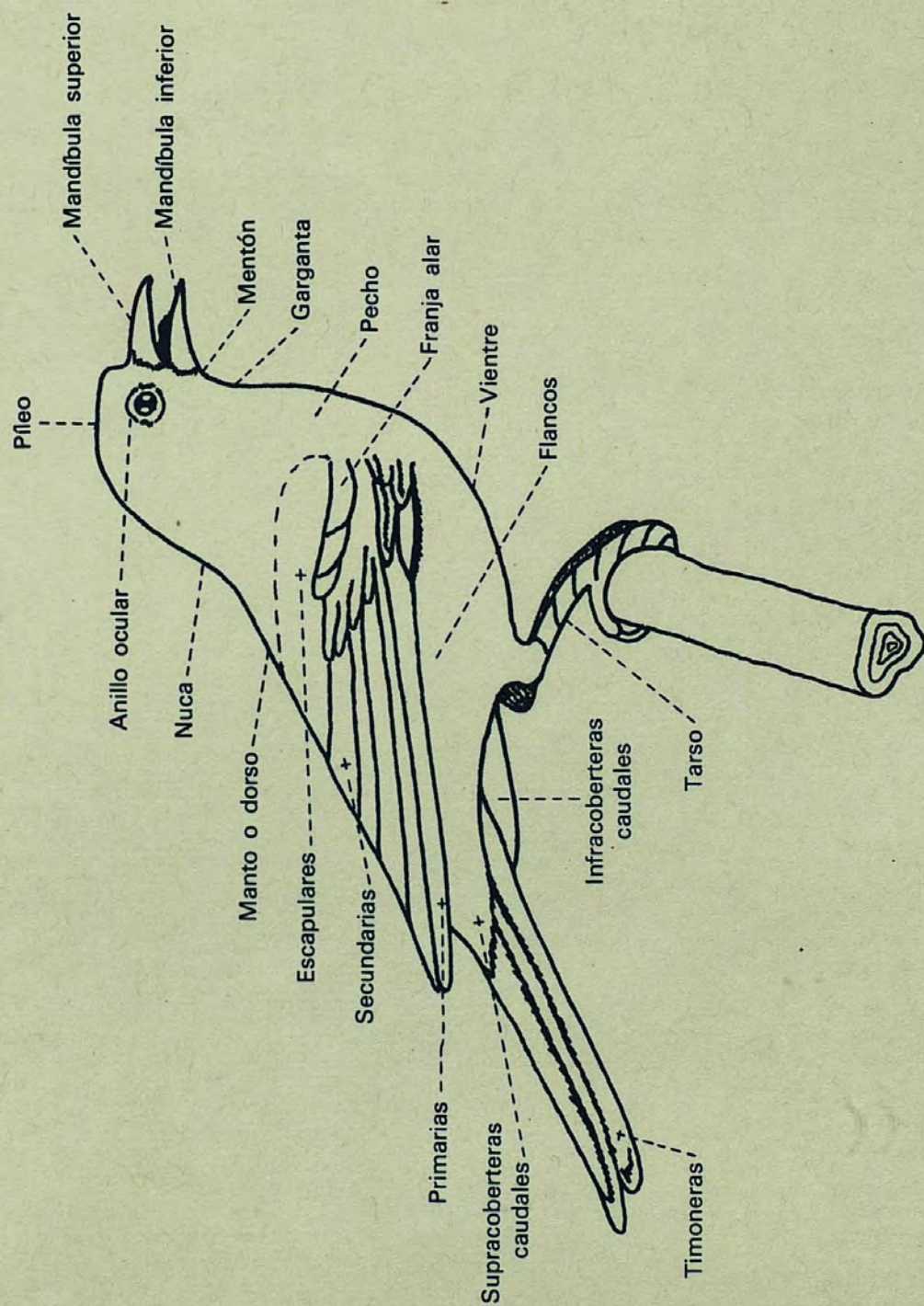
- Acanthis cannabina*, 53  
     *c. harterti*, 53  
     *c. meadewaldoi*, 53, 32  
*Accipiter nisus granti*, 17  
*Acrocephalus arundinaceus*, 67  
     *paludicola*, 67  
     *scirpaceus*, 67  
*Alauda arvensis cantarella*, 66  
*Alca torda*, 64  
*Alcedo atthis*, 65  
*Alectoris barbara koenigi*, 22  
     *rufa australis*, 21, 6  
*Anas angustirostris*, 61  
     *clypeata*, 61  
     *crecca*, 61  
     *penelope*, 61  
     *platyrhynchos*, 61  
*Anser anser*, 61  
     *fabalis brachyrhynchus*, 61  
*Anthus bertheloti bertheloti*, 41, 20  
     *pratensis*, 66  
     *trivialis*, 66  
*Apus apus*, 65  
     *melba*, 65  
     *pallidus brehmorum*, 36  
     *unicolor unicolor*, 35, 15  
*Ardea cinerea*, 60  
     *purpurea*, 61  
*Ardeola ibis*, 61  
     *ralloides*, 61  
*Arenaria interpres*, 63  
*Asio flammeus*, 65  
     *otus canariensis*, 34, 13  
*Aythya ferina*, 61  
     *nyroca*, 61  
*Botaurus lentiginosus*, 61  
     *stellaris*, 61  
*Bulweria bulwerii bulwerii*, 14  
*Burhinus oedicnemus insularum*, 27  
     *o. distinctus*, 27, 9  
*Buteo buteo insularum*, 17, 4  
*Calandrella rufescens polatzeki*, 40  
     *r. rufescens*, 40, 18  
*Calidris alpina*, 63  
     *canutus*, 63  
     *ferruginea*, 63  
     *minuta*, 63  
*Calonectris diomedea*, 14, 1  
*Caprimulgus europaeus*, 65  
     *ruficollis*, 65  
*Carduelis carduelis parva*, 52  
     *chloris aurantiiventris*, 53, 67, 31  
     *spinus*, 67  
*Charadrius alexandrinus alexandrinus*, 26  
     *dubius curonicus*, 26, 63, 8  
     *hiaticula*, 62  
*Chlamydotis undulata fuerteventurae*, 23  
*Chlidonias hybrida*, 64  
*Ciconia ciconia*, 61  
*Circus aeruginosus*, 62  
     *pygargus*, 62  
*Clamator glandarius*, 65  
*Columba junoniae*, 30  
     *livia canariensis*, 31  
     *palambus*, 64  
     *trocaz bollei*, 31  
*Coracias garrulus*, 65  
*Corvus corax tingitanus*, 57  
     *monedula spermologus*, 68  
*Coturnix coturnix confisa*, 22  
     *c. coturnix*, 22, 62  
*Crex crex*, 62  
*Cuculus canorus*, 64  
     *c. canorus*, 64  
     *c. minor*, 64  
*Cursorius cursor bannermani*, 27, 10

- Delichon urbica*, 66  
*Dendrocopos major canariensis*, 38  
     *m. thanneri*, 38, 17  
*Dendrocygna viduata*, 61  
*Egretta alba*, 61  
     *garzetta*, 61  
*Emberiza calandra*, 56  
     *hortulana*, 67  
     *striolata*, 67  
*Eriothacus rubecula*, 43  
     *r. microrhynchus*, 43  
     *r. rubecula*, 43, 67  
     *r. superbus*, 43, 23  
*Eudromias morinellus*, 63  
*Falco eleonora*, 19  
     *peregrinus pelegrioides*, 18  
     *subbuteo*, 62  
     *tinnunculus canariensis*, 19, 5  
     *tinnunculus dacotiae*, 20  
     *vespertinus*, 62  
*Fratercula arctica grabae*, 6-  
*Fringilla coelebs ombriosa*, 52  
     *c. palmae*, 52  
     *c. tintillon*, 52  
     *montifringilla*, 67  
     *teydea polatzeki*, 51  
     *teydea teydea*, 51, 29, 30  
*Fulica atra atra*, 62  
*Gallinago gallinago*, 63  
     *media*, 63  
*Gallinula chloropus chloropus*, 24, 62, 7  
*Gavia stellata*, 60  
*Glareola pratincola*, 64  
*Haematopus ostralegus meadewaldoi*, 25  
     *o. ostralegus*, 62  
*Haliaeetus albicilla*, 62  
*Himantopus himantopus*, 64  
*Hippolais pallida elaeica*, 67  
*H. polyglotta*, 67  
*Hirundo rupestris*, 66  
     *rustica*, 66  
*Hydrobates pelagicus*, 15  
*Ixobrychus minutus*, 61  
     *sturmi*, 61  
*Jynx torquilla*, 65  
*Lanius collurio*, 66  
     *excubitor koenigi*, 42, 21  
     *senator*, 66  
*Larus argentatus argentatus*, 64  
     *a. atlantis*, 29, 11  
     *canus*, 64  
     *fuscus*, 64  
     *genei*, 64  
     *marinus*, 64  
     *ridibundus*, 64  
*Limnocyptes minimus*, 63  
*Limosa lapponica*, 63  
     *limosa*, 63  
*Locustella naevia*, 67  
*Luscinia megarhynchos*, 67  
     *svecica*, 66  
     *s. svecica*, 66  
     *s. cyanecula*, 66  
*Melanitta nigra*, 61  
*Melanocorypha calandra*, 66  
*Merops apiaster*, 65  
     *superciliosus chrysocercus*, 65  
*Milvus milvus milvus*, 17  
*Montifringilla nivalis*, 67  
*Motacilla alba alba*, 66  
     *cinerea canariensis*, 40, 19  
     *flava iberiae*, 66  
*Muscicapa hypoleuca*, 67  
     *parva*, 67  
     *striata*, 67  
*Neophron percnopterus percnopterus*, 16, 3  
*Numenius arquata*, 63  
     *phaeopus phaeopus*, 63  
*Nycticorax nycticorax*, 61  
*Oceanites oceanicus*, 60  
*Oceanodroma castro*, 60  
     *leucorrhoa*, 60  
*Oenanthe deserti homochroa*, 66  
     *hispanica*, 66  
     *oenanthe leucorrhoa*, 66  
*Oriolus oriolus*, 68  
*Otis tetrax*, 62  
*Otus scops*, 65  
*Pandion haliaetus haliaetus*, 20  
*Parus caeruleus*, 48  
     *c. degener*, 49, 28  
     *c. ombriosus*, 49

- c. palmensis*, 49  
*c. teneriffae*, 48  
*Passer hispaniolensis hispaniolensis*, 49  
*Pelagodroma marina hypoleuca*, 60  
*Pernis apivorus*, 62  
*Petronia petronia madeirensis*, 50, 35  
*Phaeton aethereus*, 60  
*Phalacrocorax carbo*, 60  
*Philomachus pugnax*, 63  
*Phoenicopterus ruber roseus*, 61  
*Phoenicurus ochruros gibraltariensis*, 66  
     *phoenicurus*, 66  
     *p. phoenicurus*, 66  
*Phylloscopus collybita*, 67  
     *c. abietina*, 67  
     *c. canariensis*, 47, 27  
     *c. collybita*, 67  
     *c. exsul*, 48  
     *c. ibericus*, 67  
     *sibilatrix*, 67  
     *trochilus*, 67  
*Platalea leucorodia*, 61  
*Plectrophenax nivalis*, 67  
*Pluvialis apricarius altifrons*, 63  
     *squatarola*, 62  
*Pluvianus aegyptius*, 63  
*Podiceps nigricollis*, 60  
     *ruficollis*, 60  
*Porzana parva*, 62  
     *porzana*, 62  
     *pusilla intermedia*, 62  
*Pterocles alchata caudatus*, 64  
     *orientalis aragonica*, 33  
*Puffinus assimilis baroli*, 14, 2  
     *diomedea borealis*, 14  
     *puffinus puffinus*, 60  
*Pyrrhocorax pyrrhocorax barbarus*, 57, 36  
*Recurvirostra avosetta*, 64  
*Regulus ignicapillus teneriffae*, 45  
     *regulus teneriffae*, 45  
*Rhodopechys githaginea amantum*, 54, 33  
     *g. crassirostris*, 54  
     *g. githaginea*, 54  
     *g. zedlitzii*, 54  
*Riparia riparia*, 66  
*Rissa tridactyla*, 64  
*Saxicola dacotiae dacotiae*, 44, 24  
     *d. murielae*, 44  
     *rubetra*, 66  
     *torquata rubicola*, 66  
*Scolopax rusticola rusticola*, 28, 63  
*Serinus canarius canarius*, 55, 34  
     *serinus*, 55  
*Stercorarius parasiticus*, 64  
     *pomarinus*, 64  
     *skua*, 64  
*Sterna albifrons*, 64  
     *hirundo hirundo*, 29  
     *sandvicensis*, 64  
*Streptopelia turtur arenicola*, 64  
     *turtur turtur*, 32  
*Strix aluco*, 65  
*Sturnus vulgaris*, 68  
     *unicolor*, 68  
*Sula bassana*, 60  
*Sylvia atricapilla atricapilla*, 67  
     *a. obscura*, 46, 25  
     *borin*, 67  
     *cantillans inornata*, 67  
     *communis*, 67  
     *conspicillata orbitalis*, 46, 26  
     *melanocephala leucogastra*, 47  
     *mystacea*, 67  
*Tringa erythropus*, 63  
     *glareola*, 63  
     *hypoleucos*, 63  
     *nebularia*, 63  
     *ochropus*, 63  
     *totanus*, 63  
*Turdus iliacus*, 66  
     *merula agnetae*, 42  
     *merula cabrerdae*, 42, 22  
     *philomelos*, 66  
     *pilaris*, 66  
*Tyto alba alba*, 34, 35, 14  
     *a. gracilirostris*, 34, 35  
*Upupa epops epops*, 37, 65  
     *e. fuerteventurae*, 37  
     *e. pulchra*, 37, 16  
*Uria aalge*, 64  
*Vanellus vanellus*, 63

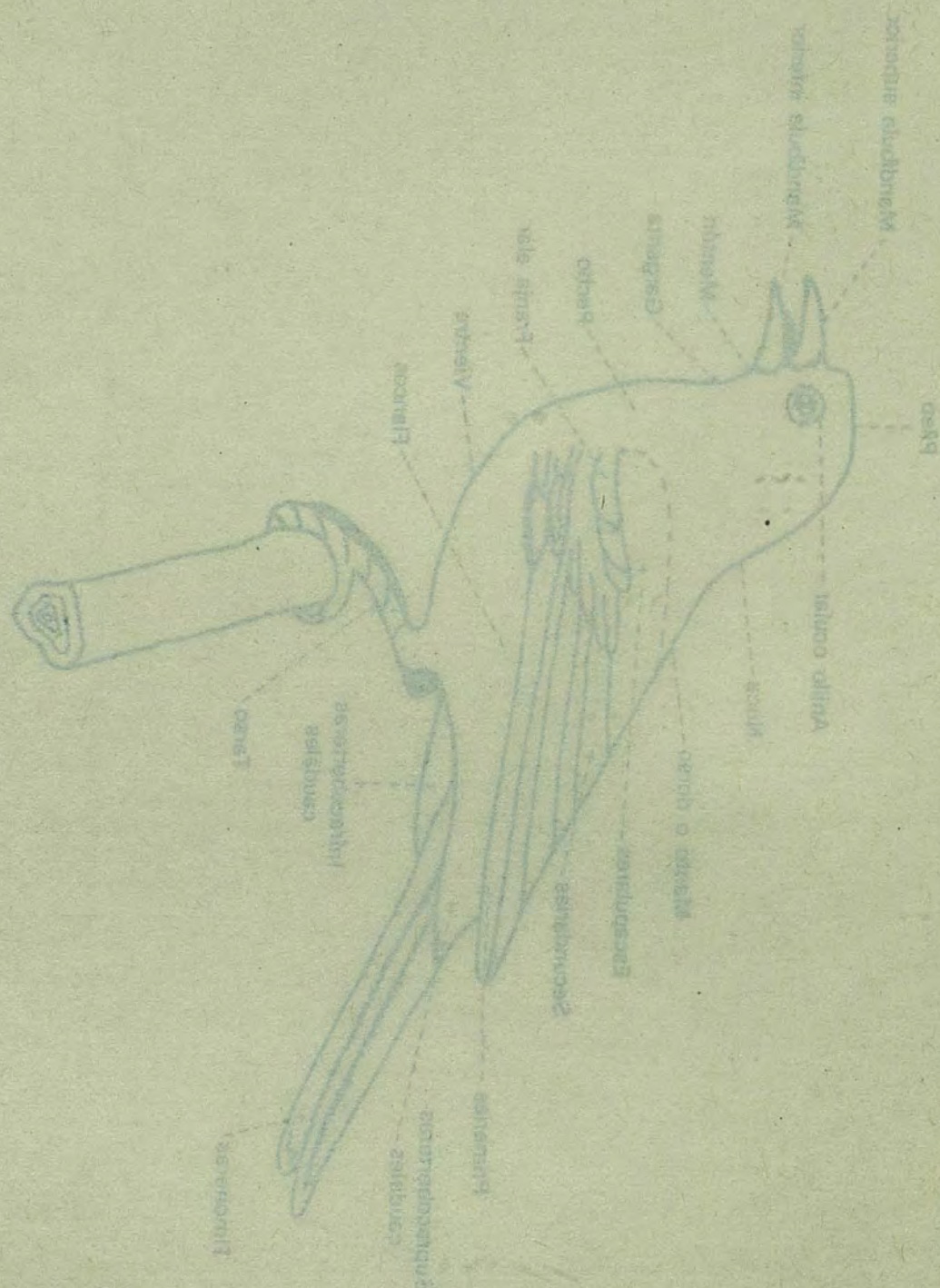
*Phytolacca* 41  
*Phytolacca* 42  
*Phytolacca* 43  
*Phytolacca* 44  
*Phytolacca* 45  
*Phytolacca* 46  
*Phytolacca* 47  
*Phytolacca* 48  
*Phytolacca* 49  
*Phytolacca* 50  
*Phytolacca* 51  
*Phytolacca* 52  
*Phytolacca* 53  
*Phytolacca* 54  
*Phytolacca* 55  
*Phytolacca* 56  
*Phytolacca* 57  
*Phytolacca* 58  
*Phytolacca* 59  
*Phytolacca* 60  
*Phytolacca* 61  
*Phytolacca* 62  
*Phytolacca* 63  
*Phytolacca* 64  
*Phytolacca* 65  
*Phytolacca* 66  
*Phytolacca* 67  
*Phytolacca* 68  
*Phytolacca* 69  
*Phytolacca* 70  
*Phytolacca* 71  
*Phytolacca* 72  
*Phytolacca* 73  
*Phytolacca* 74  
*Phytolacca* 75  
*Phytolacca* 76  
*Phytolacca* 77  
*Phytolacca* 78  
*Phytolacca* 79  
*Phytolacca* 80  
*Phytolacca* 81  
*Phytolacca* 82  
*Phytolacca* 83  
*Phytolacca* 84  
*Phytolacca* 85  
*Phytolacca* 86  
*Phytolacca* 87  
*Phytolacca* 88  
*Phytolacca* 89  
*Phytolacca* 90  
*Phytolacca* 91  
*Phytolacca* 92  
*Phytolacca* 93  
*Phytolacca* 94  
*Phytolacca* 95  
*Phytolacca* 96  
*Phytolacca* 97  
*Phytolacca* 98  
*Phytolacca* 99  
*Phytolacca* 100

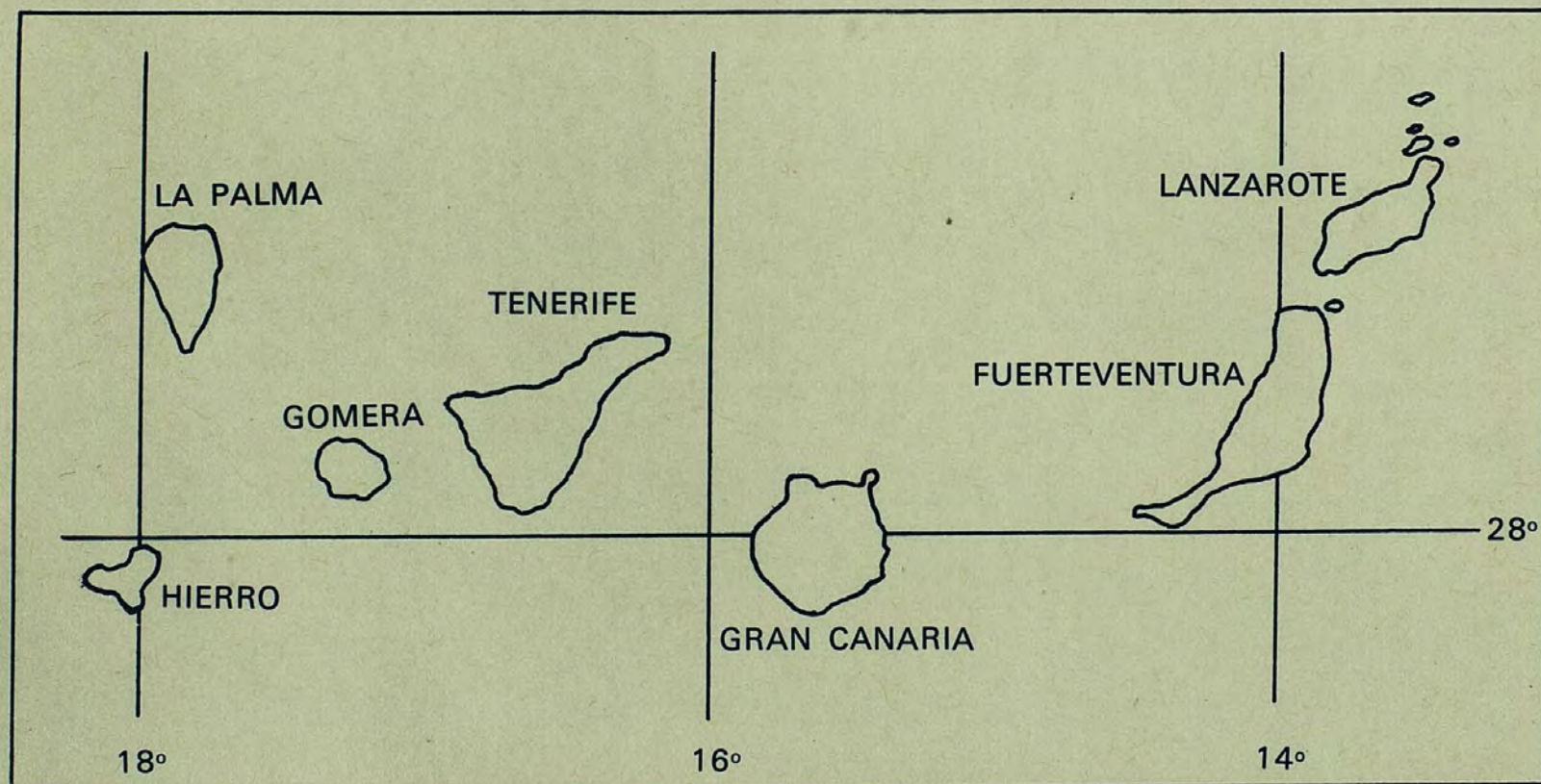
*Phytolacca* 41  
*Phytolacca* 42  
*Phytolacca* 43  
*Phytolacca* 44  
*Phytolacca* 45  
*Phytolacca* 46  
*Phytolacca* 47  
*Phytolacca* 48  
*Phytolacca* 49  
*Phytolacca* 50  
*Phytolacca* 51  
*Phytolacca* 52  
*Phytolacca* 53  
*Phytolacca* 54  
*Phytolacca* 55  
*Phytolacca* 56  
*Phytolacca* 57  
*Phytolacca* 58  
*Phytolacca* 59  
*Phytolacca* 60  
*Phytolacca* 61  
*Phytolacca* 62  
*Phytolacca* 63  
*Phytolacca* 64  
*Phytolacca* 65  
*Phytolacca* 66  
*Phytolacca* 67  
*Phytolacca* 68  
*Phytolacca* 69  
*Phytolacca* 70  
*Phytolacca* 71  
*Phytolacca* 72  
*Phytolacca* 73  
*Phytolacca* 74  
*Phytolacca* 75  
*Phytolacca* 76  
*Phytolacca* 77  
*Phytolacca* 78  
*Phytolacca* 79  
*Phytolacca* 80  
*Phytolacca* 81  
*Phytolacca* 82  
*Phytolacca* 83  
*Phytolacca* 84  
*Phytolacca* 85  
*Phytolacca* 86  
*Phytolacca* 87  
*Phytolacca* 88  
*Phytolacca* 89  
*Phytolacca* 90  
*Phytolacca* 91  
*Phytolacca* 92  
*Phytolacca* 93  
*Phytolacca* 94  
*Phytolacca* 95  
*Phytolacca* 96  
*Phytolacca* 97  
*Phytolacca* 98  
*Phytolacca* 99  
*Phytolacca* 100



MORFOLOGIA DE UN AVE

# MORFOLOGIA DE UM AVE





· DISTANCIAS MINIMAS ENTRE ISLAS

|                                    |         |
|------------------------------------|---------|
| Lanzarote – Fuerteventura .....    | 12 Kms. |
| Fuerteventura – Gran Canaria ..... | 80 Kms. |
| Gran Canaria – Tenerife .....      | 60 Kms. |
| Tenerife – Gomera .....            | 25 Kms. |
| Gomera – Palma .....               | 55 Kms. |
| Gomera – Hierro .....              | 60 Kms. |



LAMINAS

LAMINAS



1.-PARDELA CENICIENTA  
*Colonectris diomedea borealis*  
(Foto: J. J. Bacallado)



2.-PARDELA CHICA  
*Puffinus assimilis baroli*  
(Foto: J. M.<sup>a</sup> Fernández)



3.-ALIMOCHÉ o «guirre»  
*Neophron percnopterus*  
(Foto: Fernando Domínguez)



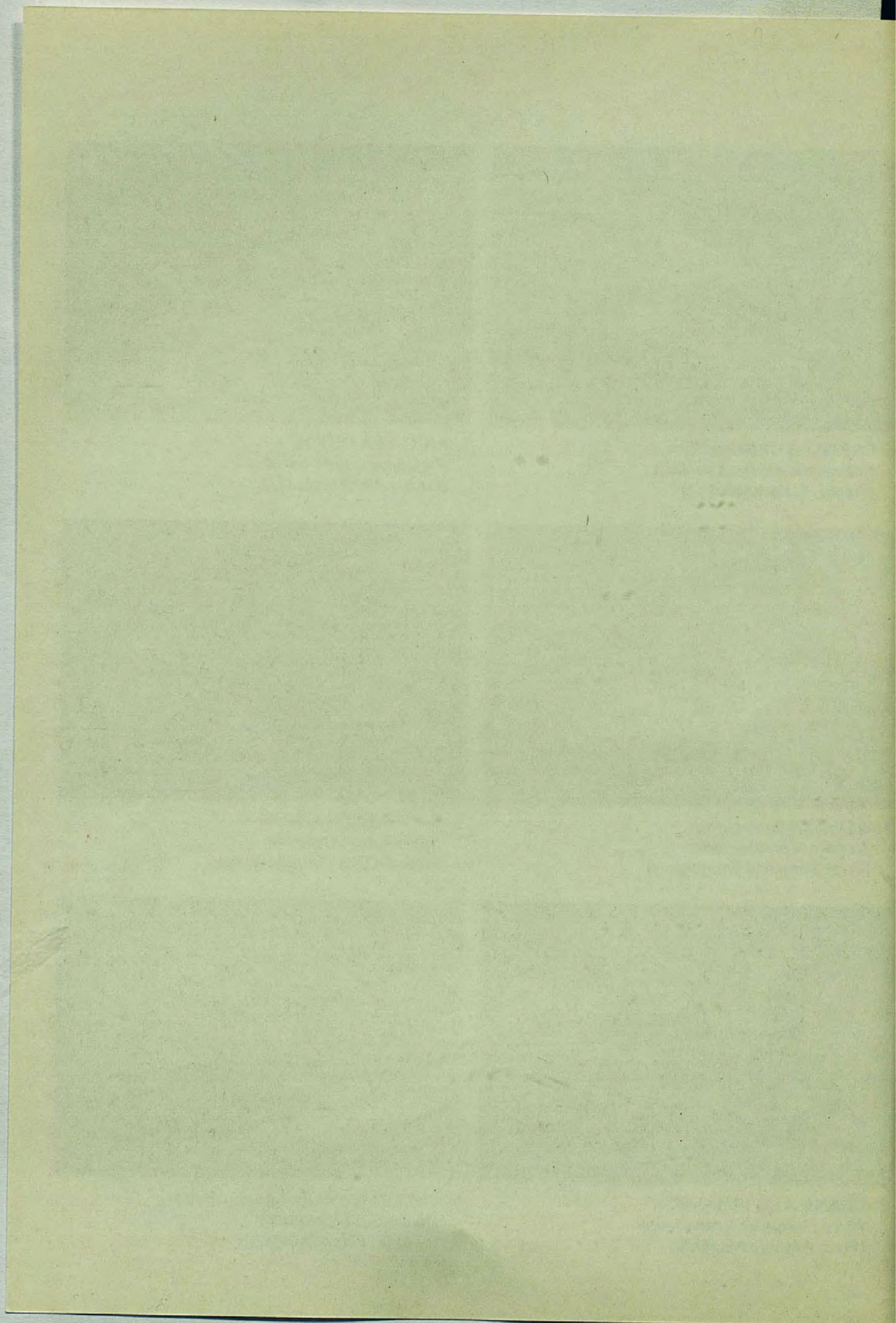
4.-RATONERO COMUN  
*Buteo buteo insularum*  
Foto: GONA (Trujillo/Borges)



5.-CERNICALO VULGAR  
*Falco tinnunculus canariensis*  
(Foto: Antonio Machado)



6.-PERDIZ COMUN o de «La Aldea»  
*Alectoris rufa australis*  
(Foto: F. Pérez Padrón)





7.-POLLA DE AGUA  
*Gallinula chloropus chloropus*  
(Foto: Antonio Machado)



8.-CHORLITEJO CHICO  
*Charadrius dubius curonicus*  
Foto: GONA (Trujillo/Borges)



9.-ALCARAVAN  
*Burhinus oediconemus distinctus*  
Foto: GONA (Trujillo/Borges)



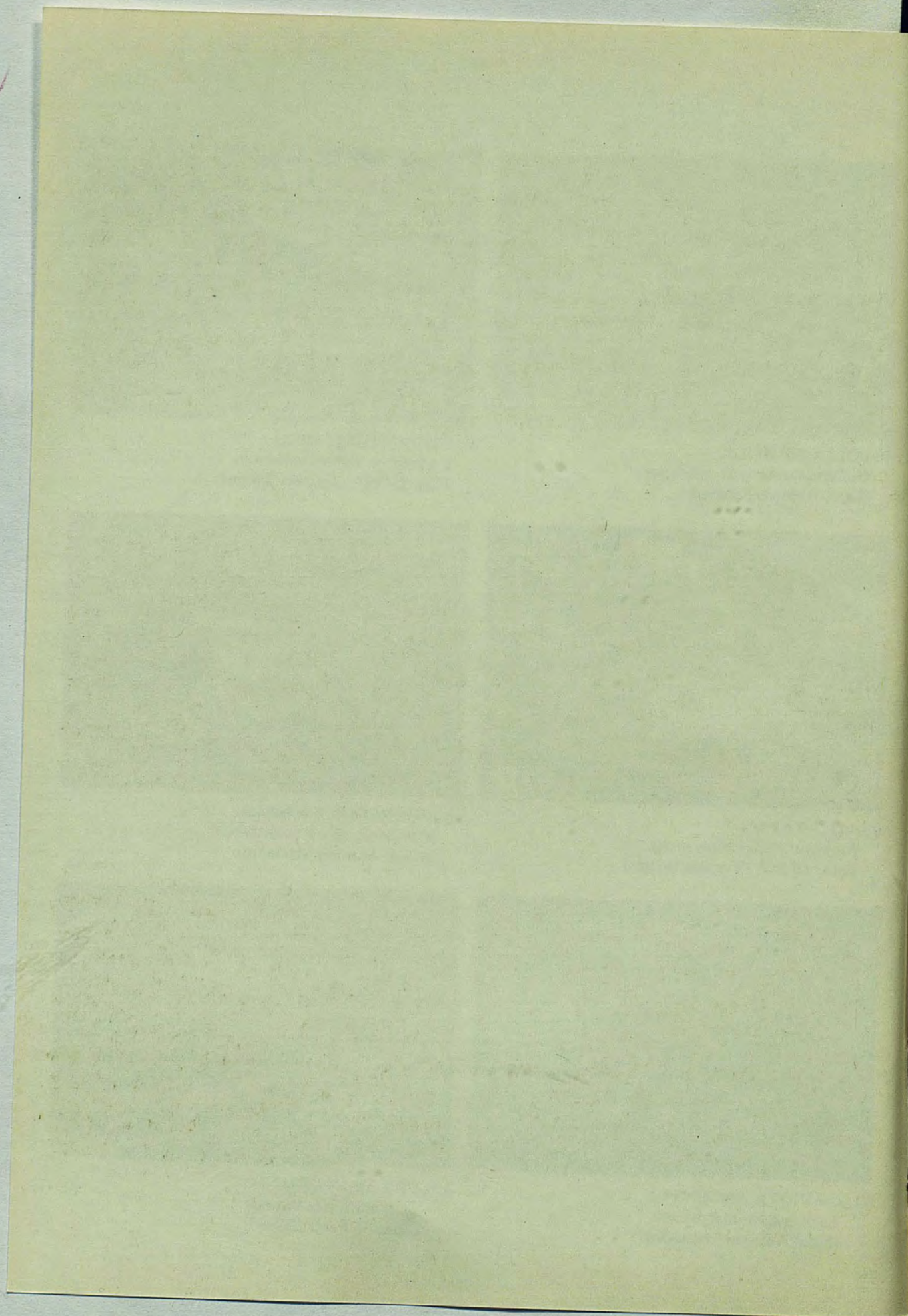
10.-CORREDOR o «engaña»  
*Cursorius cursor-bannermani*  
(Foto: Antonio Machado)



11.-GAVIOTA ARGENTEA  
*Larus argentatus atlantis*  
(Foto: Antonio Machado)



12.-CHARRAN COMUN  
*Sterna hirundo hirundo*  
(Foto: F. Pérez Padrón)





13.-BUHO CHICO  
*Asio otus canariensis*  
(Foto: J. J. Bacallado)



14.-LECHUZA COMUN  
*Tyto alba alba*  
(Foto: Fernando Domínguez)



15.-VENCEJO UNICOLOR  
*Apus unicolor unicolor*  
(Foto: J. J. Bacallado)



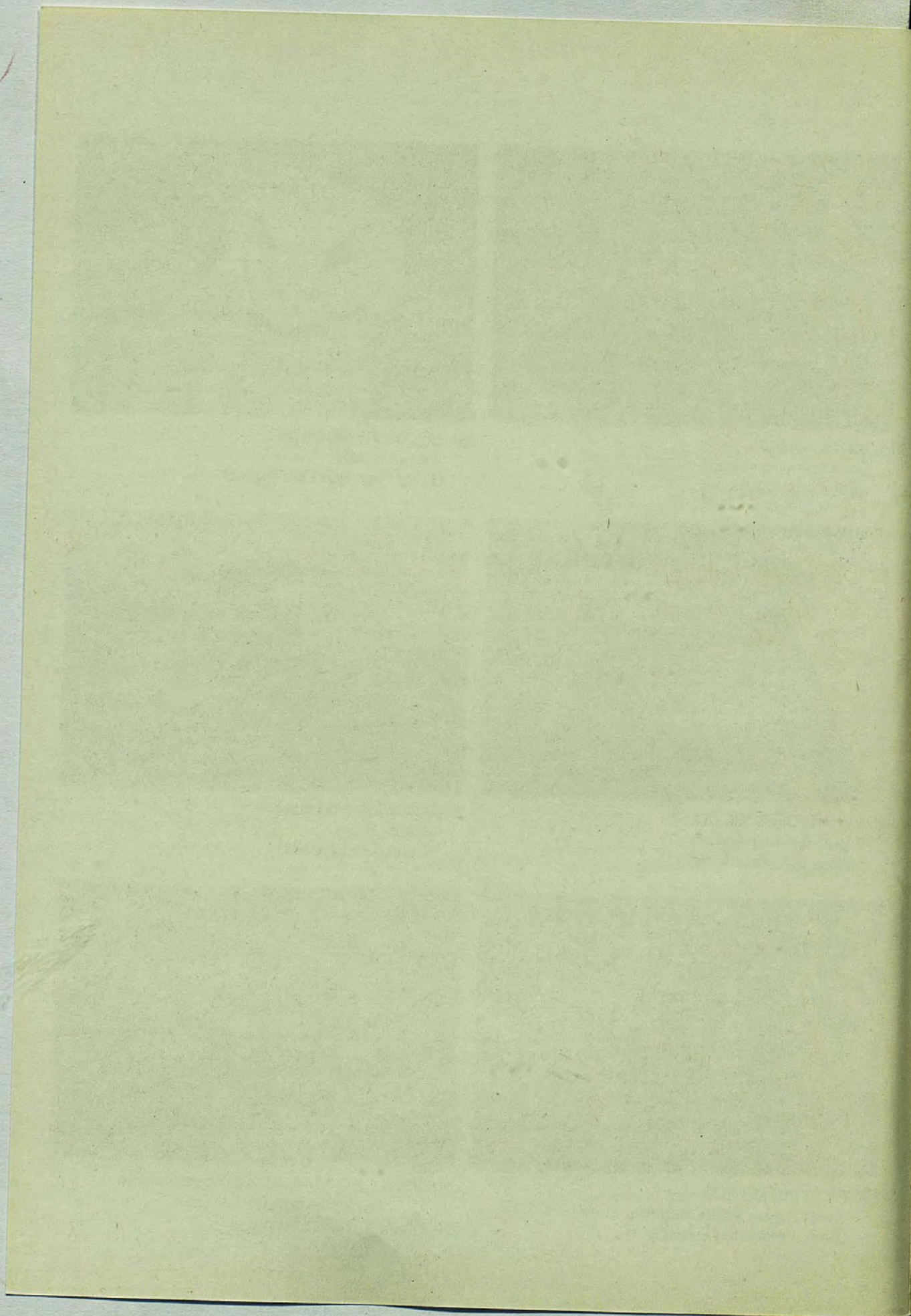
16.-ABUBILLA o «tabobo»  
*Upupa epops*  
(Foto: Pérez Padrón)



17.-PICO PICAPINOS  
*Dendrocopos major thanneri*  
(Foto: Fernando Domínguez)



18.-TERRERA MARISMEÑA o «calandria»  
*Calandrella rufescens rufescens*  
(Foto: F. Pérez Padrón)





19.-LAVANDERA o «alpispa»  
*Motacilla cinerea canariensis*  
(Foto: F. Pérez Padrón)



20.-BISBITA CAMINERO  
*Anthus bertheloti bertheloti*  
Foto: GONA (Trujillo/Borges)



21.-ALCAUDON REAL o «alcairón»  
*Lanius excubitor koenigi*  
(Foto: Fernando Domínguez)



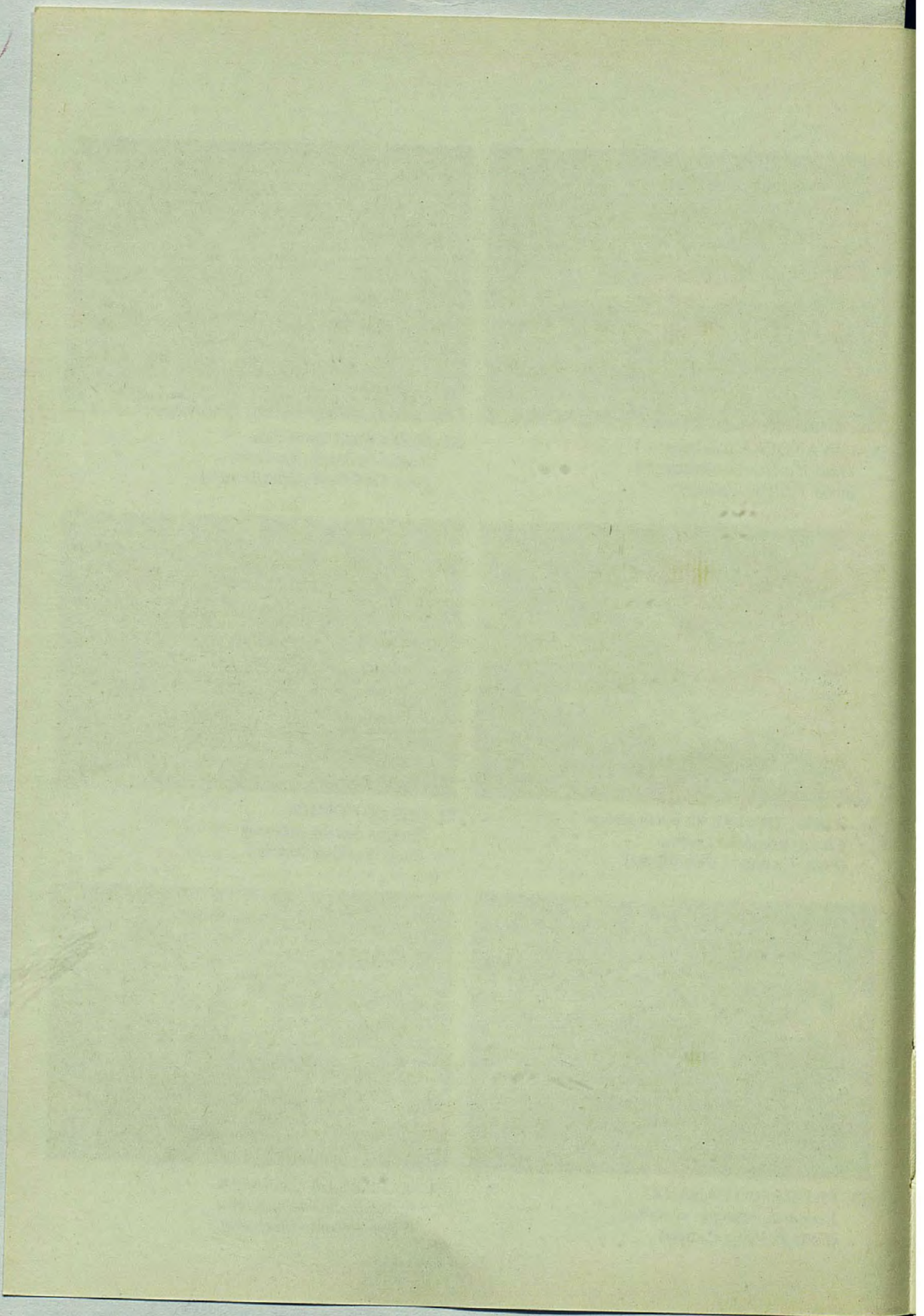
22.-MIRLO COMUN  
*Turdus merula cabrerae*  
(Foto: F. Pérez Padrón)



23.-PETIRROJO CANARIO  
*Erithacus rubecula superbus*  
(Foto: F. Pérez Padrón)



24.-TARABILLA CANARIA  
*Saxicola dacotiae dacotiae*  
(Foto: Antonio Machado)





25.-CURRUCA CAPIROTADA o «capirote»  
*Sylvia atricapilla obscura*  
(Foto: F. Pérez Padrón)



26.-CURRUCA TOMILLERA  
*Sylvia conspicillata orbitalis*  
(Foto: GONA (Trujillo/Borges))



27.-MOSQUITERO CANARIO u «hornero»  
*Phylloscopus collybita canariensis*  
(Foto: GONA (Trujillo/Borges))



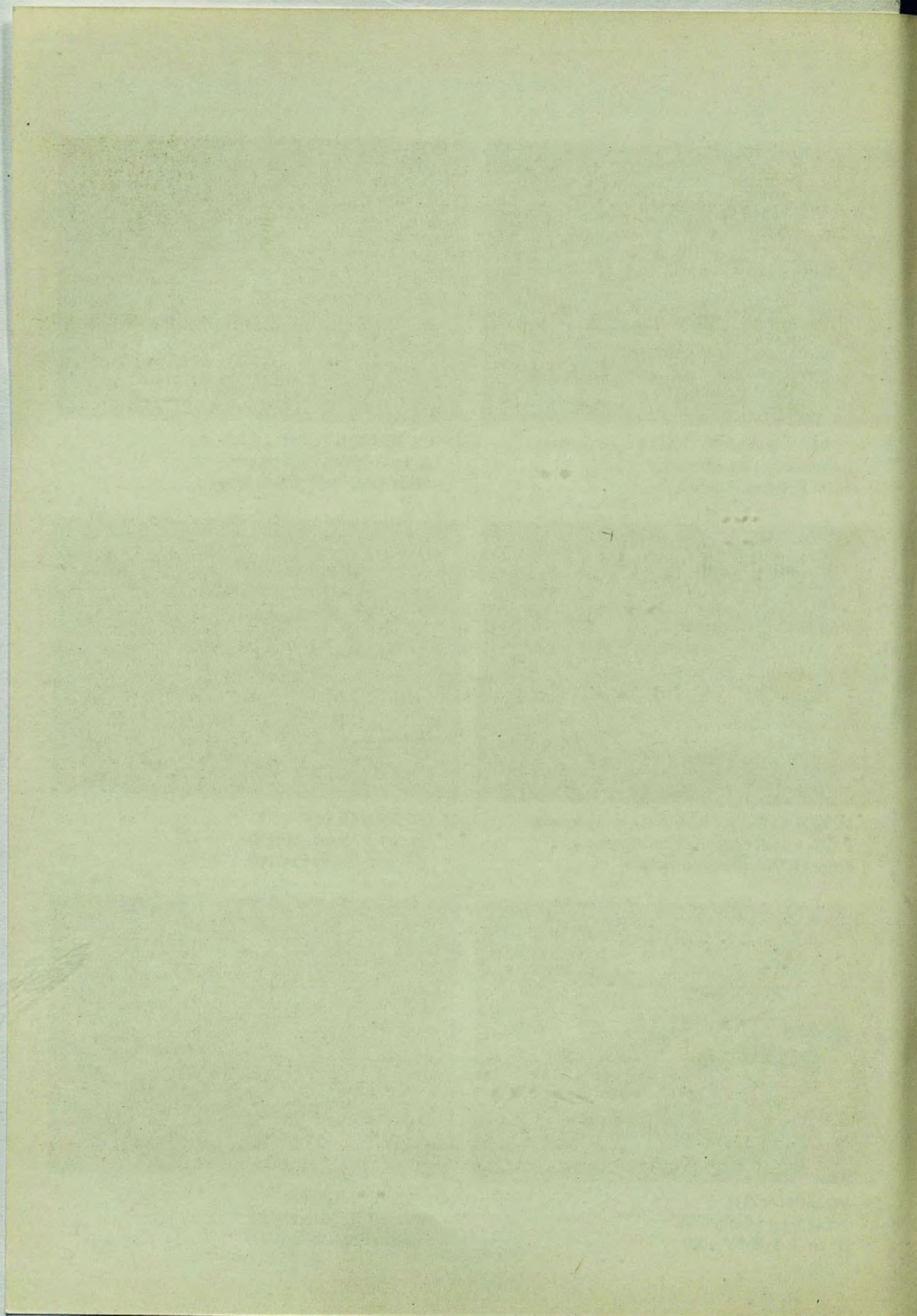
28.-HERRERILLO  
*Parus caeruleus degener*  
(Foto: F. Pérez Padrón)



29.-PINZON AZUL ♂  
*Fringilla teydea teydea*  
(Foto: J. J. Bacallado)



30.-PINZON AZUL ♀  
*Fringilla teydea teydea*  
(Foto: Pedro Miguel)





31.-VERDERON COMUN  
*Carduelis chloris aurantiiventris*  
(Foto: F. Pérez Padrón)



32.-PARDILLO COMUN  
*Acanthis cannabina meadewaldoi*  
(Foto: F. Pérez Padrón)



33.-CAMACHUELO TROMPETERO  
*Rhodopechys githaginea amantum*  
Foto: GONA (Trujillo/Borges)



34.-CANARIO SILVESTRE  
*Serinus canarius canarius*  
(Foto: F. Pérez Padrón)



35.-GORRION CHILLON  
*Petronia petronia madeirensis*  
Foto: GONA (Trujillo/Borges)



36.-CHOVA PIQUIRROJA o «graja»  
*Pyrrhocorax pyrrhocorax barbarus*  
(Foto: Roberto Rodríguez)

